

ปีงบประมาณ 2555

รายงานผลการดำเนินงาน สำนักงาน กศน.จังหวัดลำปาง



สำนักงาน กศน.
สำนักงานปลัดกระทรวงศึกษาธิการ
กระทรวงศึกษาธิการ

คำนำ

รายงานผลดำเนินงานประจำปีงบประมาณ พ.ศ. 2555 ได้ดำเนินการภายใต้วิสัยทัศน์ “คนไทยได้รับการศึกษาตลอดชีวิตและการศึกษาอาชีพเพื่อการมีงานทำที่มีคุณภาพ ได้ทุกที่ ทุกเวลา อย่างทั่วถึง และเท่าเทียมกัน เพื่อให้เกิดสังคมฐานความรู้ และการมีอาชีพอย่างยั่งยืน” โดยมุ่งจัดและส่งเสริมการศึกษานอกระบบและการศึกษาตามอัธยาศัย จัดการศึกษาอาชีพเพื่อการมีงานทำ เพื่อสมรรถนะของประชาชนและชุมชนให้สามารถสร้างรายได้ สร้างสรรค์และแข่งขันด้านอาชีพได้อย่างยั่งยืน

ในรอบปีที่ผ่านมาบุคลากรของสำนักงาน กศน.จังหวัดลำปาง และสถานศึกษาในสังกัดทั้ง 13 แห่ง ได้ร่วมกันดำเนินงานตามภารกิจ เพื่อตอบสนองนโยบายในฐานะผู้ส่งเสริมสนับสนุนการจัดการศึกษาตลอดชีวิตในรูปแบบการศึกษานอกระบบและการศึกษาตามอัธยาศัย เพื่อให้การดำเนินงานตามนโยบายและจุดเน้นการดำเนินงาน สำนักงาน กศน. ประจำปีงบประมาณ 2555 บรรลุตามเป้าหมายที่กำหนดไว้ เพื่อให้ผู้รับบริการในทุกกิจกรรมได้รับสิ่งที่เป็นประโยชน์ที่จะนำไปพัฒนาตนเอง พัฒนางาน และพัฒนาสังคมให้สังคมไทยเป็นสังคมแห่งภูมิปัญญาและการเรียนรู้ต่อไป

สำนักงาน กศน. จังหวัดลำปาง

พฤศจิกายน 2555

สารบัญ

| เรื่อง | หน้า |
|---|------|
| ตอนที่ 1 บทนำ | |
| ▪ จุดเน้นการดำเนินงานตามนโยบาย ปีงบประมาณ 2555 | 1 |
| ▪ โครงการพัฒนาการศึกษานอกระบบและการศึกษาตามอัธยาศัย | 16 |
| ตอนที่ 2 ผลการดำเนินงาน | |
| ▪ นโยบายและจุดเน้นการดำเนินงานของสำนักงาน กศน. ปีงบประมาณ 2555 | |
| - นโยบายเร่งด่วน | |
| การเยียวยาและฟื้นฟูหลังวิกฤตอุทกภัย | 17 |
| การจัดตั้งศูนย์ฝึกอาชีพชุมชน | 18 |
| - นโยบายต่อเนื่อง | |
| นโยบายด้านการศึกษานอกระบบ | 37 |
| นโยบายด้านการศึกษาตามอัธยาศัย | 43 |
| นโยบายด้านการส่งเสริมการเรียนรู้ของชุมชน | 45 |
| นโยบายด้านการสนับสนุนโครงการพิเศษ | 47 |
| ▪ โครงการเชิงพัฒนา | |
| - โครงการการขับเคลื่อนการจัดการศึกษาเพื่อพัฒนา อาชีพและการมีงานทำของสำนักงาน กศน.จังหวัดลำปาง ปีงบประมาณ 2555 | 49 |
| - การประเมินคุณภาพสถานศึกษาโดยต้นสังกัด | 52 |
| - โครงการประชุมชี้แจงโปรแกรมเทียบระดับการศึกษา (แนวใหม่) | 56 |
| - โครงการพัฒนาครูที่จัดการศึกษาสำหรับคนพิการ | 58 |
| - โครงการพัฒนาศักยภาพครูศูนย์การเรียนรู้ชุมชนชาวไทยภูเขา (ศศช) “แม่ฟ้าหลวง” ประจำปีงบประมาณ 2555 | 60 |

ภาคผนวก

นโยบายและจุดเน้นการดำเนินงาน สำนักงาน กศน. ปีงบประมาณ 2555

วิสัยทัศน์

คนไทยได้รับการศึกษาตลอดชีวิตและการศึกษาอาชีพเพื่อการมีงานทำที่มีคุณภาพได้ทุกที่ทุกเวลา
อย่างทั่วถึง และเท่าเทียมกัน เพื่อให้เกิดสังคมฐานความรู้ และการมีอาชีพอย่างยั่งยืน

พันธกิจ

1. จัดและส่งเสริมการศึกษานอกระบบและการศึกษาตามอัธยาศัยให้มีคุณภาพ และบริการประชาชน
ได้อย่างทั่วถึง
2. จัดและส่งเสริมการศึกษาอาชีพเพื่อการมีงานทำเพื่อพัฒนาสมรรถนะของประชาชนและชุมชนให้
สามารถสร้างรายได้ สร้างสรรค์และแข่งขันด้านอาชีพได้อย่างยั่งยืน
3. ส่งเสริมการมีส่วนร่วมของภาคีเครือข่ายทั้งในและต่างประเทศในการดำเนินงานการศึกษานอก
ระบบและการศึกษาตามอัธยาศัย เพื่อส่งเสริมการศึกษาตลอดชีวิตและการศึกษาเพื่อการมีงานทำ
4. พัฒนาและส่งเสริมการนำวิทยาศาสตร์ เทคโนโลยีเพื่อการศึกษาและเทคโนโลยีสารสนเทศและ
การสื่อสาร มาใช้ให้เกิดประสิทธิภาพต่อการจัดการศึกษานอกระบบและการศึกษาตามอัธยาศัย และอาชีพ
เพื่อการมีงานทำ
5. พัฒนาบุคลากรและระบบการบริการจัดการให้สามารถดำเนินงานการศึกษานอกระบบและ
การศึกษาตามอัธยาศัยเพื่อส่งเสริมการศึกษาตลอดชีวิตและการศึกษาเพื่อการมีงานทำของประชาชนได้อย่างมี
ประสิทธิภาพ

เป้าประสงค์

1. คนไทยได้รับโอกาสทางการศึกษาในรูปแบบของการศึกษานอกระบบ และการศึกษาตามอัธยาศัย
ที่มีคุณภาพอย่างทั่วถึงและเป็นธรรม
2. ประชากรในวัยแรงงานมีสมรรถนะ ในการประกอบอาชีพ สามารถประกอบอาชีพที่สร้างรายได้
ให้กับตนเองและครอบครัวได้อย่างยั่งยืน
3. ชุมชนมีฐานอาชีพที่หลากหลายที่สามารถยกระดับไปสู่วิสาหกิจชุมชนอันนำไปสู่การสร้าง ความ
มั่นคงทางเศรษฐกิจในระดับประเทศได้

4. องค์กรภาคส่วนต่าง ๆ ทั้งในและต่างประเทศมาร่วมเป็นภาคีเครือข่ายในการดำเนินงานนอกระบบตามอัยาศัยได้อย่างกว้างขวาง

5. หน่วยงานและสถานศึกษานำวิทยาศาสตร์เทคโนโลยีเพื่อการศึกษาและเทคโนโลยีสารสนเทศและการศึกษามาใช้ในการเพิ่มประสิทธิภาพและการศึกษาตามอัยาศัยได้อย่างทั่วถึง

6. บุคลากรของสถานศึกษาได้รับการพัฒนาเพื่อเพิ่มสมณะนะ ตามอัยาศัยได้อย่างทั่วถึง มีการพัฒนาระบบการบริหารจัดการ เพื่อเพิ่มประสิทธิภาพในการดำเนินงานในการจัดการศึกษานอกระบบและการศึกษาตามอัยาศัย

7. หน่วยงานและสถานศึกษามีการพัฒนากระบวนการบริการจัดการเพื่อเพิ่มประสิทธิภาพในการดำเนินงานการศึกษานอกระบบและการศึกษาตามอัยาศัย

ตัวชี้วัด

1. ตัวชี้วัดเชิงปริมาณ

1.1 ร้อยละของประชากรกลุ่มต่าง ๆ (กลุ่มประชากรวัยแรงงานปกติทั่วไป กลุ่มประชากรวัยแรงงานที่เป็นผู้ยากไร้ ผู้ด้อยโอกาส ผู้พิการ ผู้บกพร่องทางร่างกายและการเรียนรู้และกลุ่มชาติพันธุ์ ชนกลุ่มน้อย และกลุ่มผู้สูงอายุ) ที่ได้รับบริการการศึกษานอกระบบและการศึกษาตามอัยาศัยอย่างทั่วถึงครอบคลุมและเป็นธรรม

1.2 ร้อยละของประชากรวัยแรงงานที่เข้ารับการศึกษอาชีวะเพื่อการมีงานทำที่มีสมรรถนะในการประกอบอาชีพที่เพิ่มขึ้น

1.3 ร้อยละของชุมชนที่มีฐานอาชีพเพิ่มขึ้นอันเนื่องมาจากการจัดการศึกษาอาชีวะเพื่อการมีงานทำของสถานศึกษา

1.4 ร้อยละของหน่วยงานและสถานศึกษาที่มีภาคีเครือข่ายในการดำเนินงานการศึกษานอกระบบและการศึกษาตามอัยาศัย

1.5 ร้อยละของหน่วยงานและสถานศึกษาที่นำเทคโนโลยีเพื่อการศึกษา และเทคโนโลยีสารสนเทศและการสื่อสารมาใช้ในการเพิ่มประสิทธิภาพการบริหารองค์กร และจัดบริการการศึกษาและการเรียนรู้ให้กับประชาชน

1.6 ร้อยละของผู้รับบริการที่มีความพึงพอใจต่อการใช้เทคโนโลยีเพื่อการศึกษาและเทคโนโลยีสารสนเทศและการสื่อสารของหน่วยงานและสถานศึกษา

1.7 ร้อยละของบุคลากรประเภทและระดับต่าง ๆ ของหน่วยงานและสถานศึกษาที่ได้รับการพัฒนาเพื่อเพิ่มสมรรถนะในการปฏิบัติงานการศึกษานอกระบบและการศึกษาตามอัยาศัย

1.8 ร้อยละของหน่วยงานและสถานศึกษาที่มีการพัฒนาระบบบริการจัดการเพื่อเพิ่มประสิทธิภาพในการดำเนินงานการศึกษานอกระบบและการศึกษาตามอัยาศัย

2. ตัวชี้วัดเชิงคุณภาพ

2.1 ร้อยละของผู้รับบริการการศึกษานอกระบบและการศึกษาตามอัธยาศัยกลุ่มเป้าหมายต่าง ๆ (กลุ่มประชากรวัยแรงงานปกติทั่วไป กลุ่มประชากรวัยแรงงานที่เป็นผู้ยากไร้ ผู้ด้อยโอกาส ผู้พิการ ผู้บกพร่องทางร่างกายและการเรียนรู้ และกลุ่มชาติพันธุ์ ชนกลุ่มน้อย และกลุ่มผู้สูงอายุ) ที่มีความพึงพอใจต่อบริการที่ได้รับ

2.2 ร้อยละของประชากรวัยแรงงานที่สำเร็จการศึกษาอาชีพเพื่อการมีงานทำที่สามารถนำความรู้ไปใช้ในการสร้างรายได้ให้กับตนเอง

2.3 ร้อยละของชุมชนที่สามารถสร้างฐานอาชีพใหม่ตามสาขาอาชีพที่การศึกษาอาชีพเพื่อการมีงานทำจัดบริการ

2.4 ร้อยละของหน่วยงานและสถานศึกษาที่มีความพึงพอใจต่อการมีส่วนร่วมในการดำเนินการศึกษานอกระบบและการศึกษาตามอัธยาศัย

2.5 ร้อยละของหน่วยงานและสถานศึกษาที่นำเทคโนโลยีเพื่อการศึกษาและเทคโนโลยีสารสนเทศและการสื่อสารมาใช้ในการเพิ่มประสิทธิภาพการบริการองค์การและจัดบริการการศึกษและการเรียนรู้ให้กับประชาชนได้ตามเป้าหมาย

2.6 ผู้รับบริการที่มีความพึงพอใจต่อการใช้เทคโนโลยีเพื่อการศึกษาและเทคโนโลยีสารสนเทศและการสื่อสารของหน่วยงานและสถานศึกษา

2.7 ร้อยละของบุคลากรของหน่วยงานและสถานศึกษาประเภทและระดับต่าง ๆ ที่สามารถนำความรู้และประสบการณ์ที่ได้รับจากการพัฒนาไปใช้ประโยชน์ในการปฏิบัติงานการศึกษานอกระบบและการศึกษาตามอัธยาศัยได้ตรงตามวัตถุประสงค์ของหลักสูตร/โครงการพัฒนาที่กำหนดไว้

2.8 ร้อยละของหน่วยงานและสถานศึกษาที่มีความพึงพอใจต่อระบบการบริหารจัดการเพื่อเพิ่มประสิทธิภาพในการดำเนินการศึกษานอกระบบและการศึกษาตามอัธยาศัยที่พัฒนาขึ้น

นโยบายเร่งด่วน

1. การเยียวยาและฟื้นฟูหลังวิกฤตอุทกภัย

1.1 ให้ข้อมูลข่าวสาร และความรู้เพื่อการป้องกันภัยพิบัติ การจัดการแก้ปัญหาในกรณีที่ประสบภัยพิบัติ สำหรับประชาชนอย่างทั่วถึง

1.2 จัดกิจกรรมการศึกษาเพื่อฟื้นฟูสภาพจิตใจและเสริมสร้างสมรรถนะในการประกอบอาชีพให้ประชาชนสามารถนำไปใช้ประโยชน์ได้ทันที ทั้งในการพัฒนาอาชีพเดิม การสร้างอาชีพเสริมและอาชีพใหม่ รวมทั้งการเตรียมความพร้อมให้กับแรงงานเพื่อส่งเข้าสู่ระบบ

1.3 สำรวจและจัดทำฐานข้อมูลความเสียหายที่เกิดขึ้นกับหน่วยงานและสถานศึกษาในสังกัดเพื่อขอรับการสนับสนุนในการซ่อมแซมและฟื้นฟูให้มีความพร้อมสำหรับให้บริการประชาชนต่อไป

1.4 ให้มีการเตรียมความพร้อมในทุกพื้นที่ที่อาจประสบภัยในลักษณะอื่นใดนอกเหนือจากอุทกภัยด้วย อาทิ แผ่นดินไหว คลื่นยักษ์ วาตภัย ดินถล่ม อัคคีภัย ภัยจากอากาศหนาว ภัยแล้ง โดยจัดให้

มีการจัดทำแผนสำรองภาวะฉุกเฉินและมีการซ้อมการดำเนินงานตามแผนอย่างเป็นระบบและต่อเนื่อง เพื่อลดความเสี่ยงที่อาจเกิดจากภัยต่าง ๆ ดังกล่าว

1.5 เร่งจัดบริการเพื่อเยียวยาและแก้ไขปัญหาเฉพาะหน้าของประชาชนในพื้นที่ที่ประสบอุทกภัย โดยจัดอาหาร เครื่องดื่ม เครื่องดำรงชีพขั้นพื้นฐาน และที่พักอาศัยชั่วคราวให้กับผู้ประสบอุทกภัย

2. การจัดตั้งศูนย์ฝึกอาชีพชุมชน

2.1 เร่งเสนอจัดตั้งคณะกรรมการศูนย์ฝึกอาชีพชุมชน จังหวัดในทุกจังหวัดโดยมีผู้อำนวยการสำนักงาน กศน. จังหวัดเป็นคณะกรรมการและเลขานุการคณะกรรมการเพื่อเป็นกลไกในการกำหนดทิศทาง หน่วยงาน กำกับ ติดตาม ประเมินผล ส่งเสริมสนับสนุนและบูรณาการการดำเนินงานการจัดการศึกษา อาชีพเพื่อการมีงานทำของศูนย์ฝึกอาชีพชุมชนของจังหวัด

2.2 เร่งสำรวจและวิเคราะห์ข้อมูลเชิงลึกเกี่ยวกับความต้องการด้านการศึกษาอาชีพเพื่อการมีงานทำของประชาชน ความต้องการด้านแรงงานสินค้า และบริการ รวมทั้งศักยภาพของแต่ละพื้นที่ทั้ง 5 ด้าน ได้แก่ ศักยภาพของทรัพยากรธรรมชาติ ลักษณะภูมิอากาศ ภูมิประเทศ และทำเลที่ตั้ง ศิลปะ วัฒนธรรม ประเพณีและวิถีชีวิต และทรัพยากรมนุษย์เพื่อนำมากำหนดหลักสูตรอาชีพตาม 5 กลุ่มอาชีพหลักได้แก่ เกษตรกรรม อุตสาหกรรม พาณิชยกรรม ความคิดสร้างสรรค์ และบริหารจัดการและบริการ

2.3 เร่งพัฒนาและจัดทำหลักสูตรการศึกษาอาชีพเพื่อการมีงานทำที่สอดคล้องกับความต้องการของผู้เรียน ความต้องการของตลาด และศักยภาพของพื้นที่โดยมีเป้าหมายเพื่อให้การจัดการศึกษาอาชีวะใหม่เป็นการจัดการศึกษาที่สามารถสร้างอาชีพหลักที่มั่นคงให้กับผู้เรียนโดยสามารถสร้างรายได้ได้จริงทั้งในระหว่างเรียนและสำเร็จการศึกษาไปแล้ว และสร้างความสามารถเชิงการแข่งขันให้กับชุมชน

2.4 จัดให้มีศูนย์ฝึกอาชีพในทุกอำเภออย่างน้อยอำเภอละ 2 แห่ง เพื่อเป็นศูนย์กลางในการฝึก พัฒนา สาธิต และสร้างอาชีพของผู้เรียนและชุมชน รวมทั้งเป็นจัดเก็บแสดง จำหน่ายและกระจายสินค้าและบริการของชุมชนอย่างเป็นระบบครบวงจร

2.5 ประสานการดำเนินงานกับศูนย์ฝึกอาชีพชุมชนของหน่วยงานและสถานศึกษาต่าง ๆ ในพื้นที่ เพื่อเชื่อมโยงเป็นเครือข่ายการฝึกและสร้างอาชีพของประชาชนและชุมชนในจังหวัดกลุ่มจังหวัดและระหว่างจังหวัด

2.6 จัดให้มีระบบการประสานงานเพื่อสนับสนุนให้ผู้เรียนสามารถเข้าถึงแหล่งทุนต่าง ๆ สำหรับเป็นช่องทางในการเสริมสร้างความเข้มแข็งและการพัฒนาขีดความสามารถในจังหวัด กลุ่มจังหวัด และระหว่างจังหวัด

2.7 จัดให้มีระบบการประสานงานเพื่อนับสนุนให้ผู้เรียนสามารถเข้าถึงแหล่งทุนต่าง ๆ สำหรับเป็นช่องทางในการเสริมสร้างความเข้มแข็งและการพัฒนาขีดความสามารถในการแข่งขันด้านอาชีพอย่างต่อเนื่องให้กับผู้เรียน

2.8 จัดให้มีการกำกับ ติดตาม และรายงานผลการจัดการศึกษาอาชีพเพื่อการมีงานทำอย่างเป็นระบบและต่อเนื่อง พร้อมทั้งนำผลที่ได้มาใช้ในการพัฒนาคุณภาพการดำเนินงานให้เป็นไปตามความต้องการ

ด้านการศึกษาอาชีพเพื่อการมีงานทำของประชาชนความต้องการของตลาด และสอดคล้องกับศักยภาพของพื้นที่ทั้ง 5 ด้าน

3. เร่งรัดจัดการศึกษานอกระบบตั้งแต่แรกเกิดจนจบการศึกษาขั้นพื้นฐานเพื่อยกระดับการศึกษาให้กับประชาชน

3.1 เร่งพัฒนาหลักสูตรการศึกษานอกระบบ ระดับการศึกษาขั้นพื้นฐานที่มุ่งเน้นให้ผู้เรียนสามารถนำสาระการเรียนรู้และวิธีการเรียนรู้ไปใช้ประโยชน์ได้จริงในการพัฒนาคุณภาพชีวิตโดยรวม และสร้างเสริมสมรรถนะการประกอบอาชีพที่สามารถสร้างรายได้อย่างมั่นคง

3.2 เร่งพัฒนาตำราเรียนการศึกษานอกระบบระดับการศึกษาขั้นพื้นฐานให้มีเนื้อหาสาระการเรียนรู้ที่ทันสมัย ครอบคลุมตามโครงสร้างหลักสูตร นำไปใช้ประโยชน์ได้จริง ได้มาตรฐานทั้งความรู้สากลและภูมิปัญญาท้องถิ่น โดยจัดทำในรูปแบบสื่อเอกสารและสื่ออิเล็กทรอนิกส์ ที่มีคุณภาพ และเผยแพร่ให้สถานศึกษาในสังกัดอย่างทั่วถึง

3.3 ส่งเสริม สนับสนุน และเร่งรัดให้ กศน.อำเภอทุกแห่งดำเนินการเทียบโอนความรู้และประสบการณ์ รวมทั้งผลกาเรียนอย่างเป็นระบบ ได้มาตรฐานสอดคล้องกับหลักสูตร เพื่อขยายโอกาสทางการศึกษาให้กับประชาชนอย่างกว้างขวาง

3.4 พัฒนาระบบการประเมินเพื่อเทียบระดับการศึกษาที่มีความโปร่งใส ยุติธรรม ตรวจสอบได้ มีมาตรฐานตามที่กำหนด และสามารถตอบสนองความต้องการของกลุ่มเป้าหมายได้อย่างมีประสิทธิภาพ

4. เร่งรัดการจัดระบบความรู้เพื่อส่งเสริมการเรียนรู้และการพัฒนาการอ่านของผู้เรียนและประชาชน

4.1 รณรงค์ส่งเสริมให้ครอบครัว ชุมชน และสังคม ตระหนักถึงความสำคัญของการอ่านเพื่อเป็นเครื่องมือในการแสวงหาความรู้อย่างต่อเนื่องตลอดชีวิต

4.2 เร่งพัฒนาความรู้ความสามารถของผู้เรียนและประชาชนให้มีทักษะในการอ่าน และคิดวิเคราะห์ได้อย่างมีประสิทธิภาพ

4.3 พัฒนาหนังสือและสื่อส่งเสริมการอ่านอื่น ๆ ที่มีเนื้อหาสาระองค์ความรู้จากภูมิปัญญาท้องถิ่นด้านต่าง ๆ และหนังสือดีมีคุณภาพ ที่มีสาระที่หลากหลาย ทันสมัย และสอดคล้องกับความต้องการเพื่อการพัฒนาความรู้สำหรับประชาชนในชุมชนแต่ละท้องถิ่น

นโยบายต่อเนื่อง

1. นโยบายด้านการศึกษาอกระบบ

1.1 จัดการศึกษาอกระบบตั้งแต่แรกเกิดจนจบการศึกษาขั้นพื้นฐาน

1) การดำเนินการให้ผู้เรียนการศึกษานอกระบบระดับการศึกษาขั้นพื้นฐานได้รับการสนับสนุนการจัดซื้อตำราเรียน ค่าจัดกิจกรรมพัฒนาคุณภาพผู้เรียน และค่าเล่าเรียนอย่างทั่วถึง เพื่อเพิ่มโอกาสในการรับการศึกษาที่มีคุณภาพโดยไม่เสียค่าใช้จ่าย

2) จัดหาตำราเรียนการศึกษานอกระบบระดับการศึกษาขั้นพื้นฐานที่มีคุณภาพตามที่สำนักงาน กศน.ให้การรับรองคุณภาพให้ทันต่อความต้องการของผู้เรียน พร้อมทั้งจัดให้มีระบบหมุนเวียนตำราเรียน เพื่อเปิดโอกาสให้ผู้เรียนทุกคนสามารถเข้าถึงการใช้บริการตำราเรียนอย่างเท่าเทียมกัน

3) ขยายการจัดการศึกษานอกระบบระดับการศึกษาขั้นพื้นฐานที่มีคุณภาพให้กับประชากรวัยแรงงานที่ไม่จบการศึกษามัธยมศึกษาและไม่อยู่ในระบบโรงเรียน โดยเฉพาะผู้ด้อยโอกาสกลุ่มต่าง ๆ

4) พัฒนาระบบฐานข้อมูลรวมของนักศึกษา กศน. ให้มีความครบถ้วน ถูกต้องทันสมัยและเชื่อมโยงกันทั่วประเทศ สามารถสืบค้นและสอบถามได้ทันความต้องการเพื่อประโยชน์ในการจัดการศึกษาให้กับผู้เรียนและบริหารจัดการที่มีประสิทธิภาพ

5) จัดให้มีวิธีการเรียนรู้ที่เน้นการฝึกปฏิบัติจริงเพื่อให้ผู้เรียนมีความรู้ ความเข้าใจและเจตคติที่ดีต่อการเรียนรู้ที่สามารถนำไปประยุกต์ใช้ได้อย่างมีประสิทธิภาพ

1.2 การส่งเสริมการเรียนรู้หนังสือ

1) พัฒนาระบบฐานข้อมูลผู้ไม่รู้หนังสือทั้งในระดับพื้นที่และส่วนกลางให้มีความครบถ้วน ถูกต้องทันสมัย และเป็นระบบเดียวกัน

2) พัฒนาหลักสูตร สื่อ แบบเรียน เครื่องมือวัดผล และเครื่องมือการดำเนินงานการส่งเสริมการเรียนรู้หนังสือที่สอดคล้องกับสภาพของแต่ละกลุ่มเป้าหมาย

3) พัฒนาครู กศน. และภาคีเครือข่ายที่ร่วมจัด ให้มีความรู้ ความสามารถและทักษะการจัดกระบวนการเรียนรู้ให้กับผู้ไม่รู้หนังสืออย่างมีประสิทธิภาพ

4) ส่งเสริมสนับสนุนให้สถานศึกษาจัดกิจกรรมส่งเสริมการเรียนรู้สภาพการเรียนรู้หนังสือ การคงสภาพการเรียนรู้หนังสือ การพัฒนาทักษะการเรียนรู้หนังสือ และการพัฒนาทักษะด้านคอมพิวเตอร์ พื้นฐานเพื่อเป็นเครื่องมือในการศึกษาและเรียนรู้อย่างต่อเนื่องตลอดชีวิตของประชาชน

5) พัฒนาระบบการประเมินผลระดับการเรียนรู้หนังสือให้มีมาตรฐานเป็นที่ยอมรับในระดับประเทศและระดับสากล

1.3 การศึกษาต่อเนื่อง

1) มุ่งจัดการศึกษาอาชีพเพื่อการมีงานทำอย่างยั่งยืน โดยให้ความสำคัญกับการจัดการศึกษาอาชีพเพื่อการมีงานทำใน 5 กลุ่มอาชีพ ประกอบด้วย อาชีพเกษตรกรรม อุตสาหกรรม พาณิชยกรรม ความคิดสร้างสรรค์ และกลุ่มอำนวยการและอาชีพเฉพาะทางที่สอดคล้องกับศักยภาพของผู้เรียนและศักยภาพ

ของแต่ละพื้นที่ เพื่อให้ผู้เรียนสามารถนำความรู้ความสามารถ เจตคติที่ดีต่อการประกอบอาชีพและทักษะที่พัฒนาขึ้นไปใช้ประโยชน์ในการประกอบอาชีพที่สร้างรายได้ได้จริง และการพัฒนาเศรษฐกิจเชิงสร้างสรรค์

2) มุ่งจัดการศึกษาเพื่อพัฒนาทักษะชีวิตให้กับทุกกลุ่มเป้าหมาย โดยจัดกิจกรรมการศึกษาที่มุ่งเน้นให้ทุกกลุ่มเป้าหมายมีความรู้ความสามารถในการจัดการชีวิตของตนเองให้อยู่ในสังคมได้อย่างมีความสุข รวมทั้งการใช้เวลาว่างให้เป็นประโยชน์ต่อตนเอง ครอบครัว และชุมชน

3) มุ่งจัดการศึกษาเพื่อพัฒนาสังคมและชุมชนตามแนวคิดการจัดการศึกษาเพื่อการพัฒนาที่ยั่งยืน ตามหลักปรัชญาของเศรษฐกิจพอเพียงโดยใช้หลักสูตรและการจัดกระบวนการเรียนรู้แบบบูรณาการในรูปแบบของการฝึกอบรม การประชุมสัมมนา การจัดเวทีแลกเปลี่ยนเรียนรู้ การสร้างชุมชนนักปฏิบัติ และรูปแบบอื่นๆ ที่เหมาะสมกับกลุ่มเป้าหมายและบริบทของชุมชนแต่ละพื้นที่ โดยเน้นการสร้างจิตสำนึกความเป็นประชาธิปไตย ความเป็นพลเมืองดี และการสร้างความเข้มแข็งของเศรษฐกิจชุมชน การอนุรักษ์ทรัพยากรธรรมชาติและสิ่งแวดล้อม และการรองรับการเปิดเสรีประชาคมอาเซียน และหลักสูตรเชิงบูรณาการเพื่อการพัฒนาที่ยั่งยืนตามแนวทางปรัชญาเศรษฐกิจพอเพียง

4) พัฒนาระบบคลังหลักสูตรการศึกษาต่อเนื่องให้ได้มาตรฐานและสะดวกต่อการใช้งานเพื่อสนับสนุนการจัดการศึกษาต่อเนื่องของสถานศึกษาและภาคีเครือข่าย

1.4 การพัฒนาคุณภาพการเรียนการสอน

1) เร่งรัดพัฒนาคุณภาพผู้เรียนให้มีคุณลักษณะที่พึงประสงค์ตามจุดมุ่งหมายและมาตรฐานของหลักสูตร

2) พัฒนาครูและผู้ที่เกี่ยวข้องให้สามารถจัดการเรียนรู้ได้อย่างมีคุณภาพโดยส่งเสริมให้มีความรู้ความสามารถในการจัดทำแผนการสอน การจัดกระบวนการเรียนรู้และการวัดและประเมินผล

3) ส่งเสริมการพัฒนาหลักสูตรท้องถิ่นและกิจกรรมการเรียนรู้ที่หลากหลายสอดคล้องกับความต้องการและสภาพของกลุ่มเป้าหมายและท้องถิ่น

4) ส่งเสริมการพัฒนาสื่อแบบเรียนสื่ออิเล็กทรอนิกส์ และสื่ออื่น ๆ ประกอบหลักสูตรที่เอื้อต่อการเรียนรู้ของผู้เรียนและการจัดกระบวนการเรียนรู้ของครูผู้สอนโดยการมีส่วนร่วมทั้งภาครัฐและเอกชน

5) ส่งเสริมการพัฒนาแบบการเรียนการสอนเพื่อส่งเสริมการศึกษาตลอดชีวิตที่หลากหลายสอดคล้องกับสภาพและความต้องการของกลุ่มเป้าหมายและชุมชน

6) มุ่งเน้นให้กลุ่มเป้าหมายที่ลงทะเบียนเรียนได้เรียนในรูปแบบที่เหมาะสมกับสภาพและความต้องการของตนเอง โดยมีอัตราการคงอยู่น้อยกว่าร้อยละ 80 และมีผลสัมฤทธิ์ในสาระความรู้พื้นฐานไม่ต่ำกว่าร้อยละ 60

7) พัฒนาระบบการวัดผลและประเมินผลการศึกษานอกระบบทุกหลักสูตร โดยเฉพาะหลักสูตรในระดับการศึกษาขั้นพื้นฐานให้ได้มาตรฐาน โดยการนำข้อทดสอบกลางมาใช้อย่างมีประสิทธิภาพ

1.5 การประกันคุณภาพการศึกษานอกระบบและการศึกษาตามอัธยาศัย

1) เร่งรัดให้สถานศึกษาพัฒนาระบบประกันคุณภาพภายในให้ได้มาตรฐาน โดยพัฒนาบุคลากรให้ ความรู้ ความเข้าใจและสามารถดำเนินการประกันคุณภาพภายในของสถานศึกษาได้อย่างต่อเนื่องโดยการใช้ การประเมินภายในด้วยตนเอง

2) เร่งรัดให้สำนักงาน กศน.จังหวัด/กทม. ดำเนินการประเมินคุณภาพภายในของสถานศึกษาโดย ต้นสังกัดให้ผ่านการประเมินคุณภาพภายในไม่ต่ำกว่าร้อยละ 80

3) เร่งรัดดำเนินการพัฒนาคุณภาพสถานศึกษา กศน.ที่มีผลการประเมินภายนอกของสถานศึกษา ไม่ได้ตามมาตรฐานที่ สมศ.กำหนดโดยปรับแผนพัฒนาคุณภาพการศึกษาของสถานศึกษา และดำเนินการตาม แผนการจัดการศึกษาของสถานศึกษาให้ได้คุณภาพตามมาตรฐานที่กำหนด สำหรับสถานศึกษาที่ยังไม่ได้เข้ารับ การประเมินคุณภาพภายนอก ให้พัฒนาคุณภาพการจัดการศึกษาให้ได้คุณภาพตามมาตรฐานที่กำหนด

4) ส่งเสริมสนับสนุนให้สถานศึกษาที่ได้รับการรับรองคุณภาพมาตรฐานสมศ. ผุดงระบบการ ประกันคุณภาพทางการศึกษาให้ได้ตามมาตรฐานที่กำหนด

1.7 การศึกษาทางไกล

1) พัฒนาการศึกษาทางไกล ทั้งระบบการให้บริการ ระบบการเรียน การสอน ระบบการวัดและ ประเมินผลการเรียนทั้งหลักสูตรการศึกษานอกระบบระดับการศึกษาขั้นพื้นฐานและการศึกษาต่อเนื่องโดย บูรณาการ การใช้เทคโนโลยีเพื่อการศึกษาในรูปแบบที่หลากหลาย เพื่อเพิ่มประสิทธิภาพการจัดการศึกษา ทางไกลให้มีคุณภาพ

2) พัฒนาศักยภาพของบุคลากรให้มีความพร้อมในการจัดและให้บริการการศึกษาทางไกลเพื่อให้ ประชาชนได้รับโอกาสทางการศึกษาอย่างทั่วถึง และมีคุณภาพ

3) ขยายกลุ่มเป้าหมายภาคีเครือข่ายผู้ให้บริการ และผู้รับบริการทั้งในประเทศและต่างประเทศให้ มากขึ้น

2. นโยบายด้านการศึกษาตามอัธยาศัย

2.1 การส่งเสริมการอ่าน

1) พัฒนาระดับความสามารถในการอ่านของประชาชนทุกกลุ่มเป้าหมายให้ได้ระดับอ่านคล่อง อ่านเข้าใจความ เขียนคล่องและอ่านเชิงคิดวิเคราะห์พื้นฐาน โดยใช้เทคนิควิธีการเรียนการสอน และสื่อที่มี คุณภาพ

2) พัฒนาคนไทยให้มีนิสัยรักการอ่าน ใฝ่เรียน ใฝ่รู้ โดยปลูกฝังและสร้างเจตคติให้เห็นประโยชน์ และความสำคัญของการอ่าน ประชาสัมพันธ์ส่งเสริมให้ทุกภาคส่วนต่าง ๆ มีส่วนร่วมและกำหนดมาตรการจูง ใจเครือข่ายส่งเสริมการอ่าน

3) ส่งเสริมให้มีการสร้างบรรยากาศ และสิ่งแวดล้อมที่เอื้อต่อการอ่านให้เกิดขึ้นในสังคมไทย โดย การสนับสนุนการพัฒนาแหล่งการอ่านให้เกิดขึ้นอย่างกว้างขวางและหลากหลาย รวมทั้งมีความพร้อมในด้าน

สื่ออุปกรณ์ที่สนับสนุนการอ่าน และการจัดกิจกรรมเพื่อส่งเสริมการอ่านที่หลากหลาย โดยเฉพาะงานมหกรรมรักการอ่านในส่วนภูมิภาค

4) ส่งเสริม และสนับสนุนการสร้างเครือข่ายส่งเสริมการอ่านโดยจัดให้มีอาสาสมัครส่งเสริมการอ่านในทุกตำบล

5) ส่งเสริมให้มี นครแห่งการอ่าน ในจังหวัดที่มีความพร้อมเพื่อสร้างเสริมบทบาทของการส่งเสริมการอ่าน

2.2 ห้องสมุดประชาชน

1) มุ่งเน้นพัฒนาห้องสมุดประชาชนทุกแห่งให้เป็นศูนย์กลางการเรียนรู้ตลอดชีวิตของชุมชน เป็นแหล่งค้นคว้าและแลกเปลี่ยนเรียนรู้การพัฒนาอาชีพเพื่อการมีงานทำและสร้างรายได้อย่างยั่งยืนและการสร้างความพร้อมให้กับประชาชนในการเข้าสู่ประชาคมอาเซียน

2) จัดตั้งห้องสมุดประชาชนในอำเภอที่ยังไม่มีห้องสมุดประชาชน เพื่อจัดบริการให้กับประชาชนอย่างครอบคลุมและทั่วถึง โดยเน้นการระดมทรัพยากรและขอความร่วมมือจากภาคีเครือข่าย

3) จัดหาโครงสร้างรายได้พื้นฐานด้านเทคโนโลยีสารสนเทศและการสื่อสารเพื่อเชื่อมโยงกับแหล่งการเรียนรู้ต่าง ๆ สำหรับให้บริการในห้องสมุดประชาชน

4) จัดกิจกรรมส่งเสริมการเรียนรู้ในรูปแบบที่หลากหลายทั้งภายในและภายนอกห้องสมุด เพื่อปลูกฝังนิสัยรักการอ่าน การพัฒนาศักยภาพการเรียนรู้ด้วยตนเอง การส่งเสริมการเรียนรู้ตลอดชีวิต และการรับรู้ข่าวสารที่ทันเหตุการณ์ของประชาชน เพื่อสามารถนำความรู้ที่ได้รับไปใช้ให้เกิดประโยชน์ได้จริงในการปฏิบัติ

5) จัดหน่วยบริการเคลื่อนที่พร้อมอุปกรณ์เพื่อส่งเสริมการอ่านและการเรียนรู้ที่หลากหลายออกให้บริการประชาชนในพื้นที่ต่าง ๆ อย่างทั่วถึง สม่่าเสมอเพื่อเพิ่มโอกาสการเรียนรู้และการพัฒนาอาชีพของประชาชนและชุมชน

6) พัฒนาศักยภาพ บุคลากร ที่รับผิดชอบการบริการของห้องสมุดประชาชนให้มีความรู้ความสามารถในการให้บริการสนับสนุนการดำเนินงาน

7) แสวงหาภาคีเครือข่ายเพื่อให้เกิดการมีส่วนร่วมในการสนับสนุนการดำเนินงานห้องสมุดประชาชน

2.3 วิทยาศาสตร์เพื่อการศึกษา

1) พัฒนาและจัดทำนิตรรศการ มหกรรมวิทยาศาสตร์สัญจร และจัดกิจกรรมที่เน้นการเสริมสร้างทักษะและกระบวนการเรียนรู้ทางวิทยาศาสตร์เพื่อพัฒนาทักษะการคิดวิเคราะห์ ปลูกจิตสำนึกทางด้านวิทยาศาสตร์สิ่งแวดล้อม กระตุ้นการใช้ความคิดสร้างสรรค์ และสร้างแรงบันดาลใจให้ประชาชนนำความรู้ทักษะและกระบวนการเรียนรู้ทางวิทยาศาสตร์ไปใช้ในการพัฒนาชีวิต พัฒนาอาชีพ และพัฒนาสิ่งแวดล้อม

2) เชื่อมโยงกระบวนการเรียนรู้วิทยาศาสตร์เพื่อพัฒนาชุมชนโดยเน้นวิทยาศาสตร์ชุมชนให้กับผู้บริการสามารถนำไปประยุกต์ใช้ในการพัฒนาอาชีพ สิ่งแวดล้อมการป้องกันภัยพิบัติจากธรรมชาติและ การดำรงชีวิตประจำวัน ของประชาชนในพื้นที่

3) ส่งเสริม สนับสนุน ภาควิชาหรือข่ายทั้งภาครัฐและภาคเอกชนทั้งในและต่างประเทศเพื่อเชื่อมโยง เป็นเครือข่ายในการจัดกิจกรรมการเรียนรู้ทางด้านวิทยาศาสตร์

4) ส่งเสริมสนับสนุนการวิจัยและพัฒนาสื่อการเรียนรู้ และกิจกรรมด้านวิทยาศาสตร์ให้มีรูปแบบ และเนื้อหาที่หลากหลาย สามารถปลูกฝังให้ผู้รับบริการมีความรู้ความเข้าใจ มีวิธีคิดเชิงเหตุผลที่ดีต่อ วิทยาศาสตร์อย่างมีประสิทธิภาพ

5) ส่งเสริม สนับสนุนการพัฒนาวัตกรรมด้านวิทยาศาสตร์เชิงบูรณาการเพื่อเป็นฐานสู่การพัฒนา เศรษฐกิจเชิงสร้างสรรค์

6) พัฒนาศูนย์วิทยาศาสตร์เพื่อการศึกษาให้เป็นแหล่งการเรียนรู้เชิงวิชาการ แหล่งจุดประกาย พัฒนาอาชีพ และแหล่งท่องเที่ยวประจำท้องถิ่น

3. นโยบายด้านการส่งเสริมการเรียนรู้ของชุมชน

3.1 พัฒนา กศน.ตำบล/แขวง ให้เป็นศูนย์กลางการสร้างโอกาสและกระจายโอกาสทางการศึกษาให้กับประชาชนในชุมชน

1) จัดหาครุภัณฑ์และสิ่งอำนวยความสะดวก ตลอดจนโครงสร้างพื้นฐานด้านเทคโนโลยี สารสนเทศและการสื่อสารที่เหมาะสมกับ กศน.ตำบล/แขวง ให้ครบทุกแห่งเพื่อสนับสนุนการบริหาร การจัด กิจกรรมการศึกษาและการเรียนรู้ ที่สามารถตอบสนองความต้องการของประชาชนและชุมชนได้ทันเวลา

2) จัดหาหนังสือและสื่อการเรียนรู้ในรูปแบบต่าง ๆ อาทิ สื่อสิ่งพิมพ์ สื่อเทคโนโลยีที่มีคุณภาพใน รูปแบบและสาระที่หลากหลาย ทันสมัย ประชาชนสามารถนำไปใช้ประโยชน์ในการพัฒนาตนเองและ ครอบครัว การพัฒนาอาชีพ การพัฒนาชุมชนและการสร้างความบันเทิง เพื่อเพิ่มศักยภาพในการแข่งขันและ ความสุขในชีวิตให้กับประชาชนในชุมชน

3) จัดกิจกรรมส่งเสริมการเรียนรู้ตลอดชีวิตเชิงรุกที่หลากหลาย ทันสมัยสร้างสรรค์ ต่อเนื่อง และตอบสนองความต้องการของประชาชนและชุมชน โดยจัดให้มีการศึกษาผ่านทีวีสาธารณะ การฝึกอาชีพ การส่งเสริมการเรียนรู้ด้านวิทยาศาสตร์ คณิตศาสตร์ การป้องกันภัยพิบัติ การศึกษาดูแลรักษาธรรมชาติและ สิ่งแวดล้อม การเสริมสร้างกระบวนการประชาธิปไตย การเสริมสร้างความรู้เกี่ยวกับประชาคมอาเซียน และ ความจำเป็นเร่งด่วนต่าง ๆ ของแต่ละชุมชน

4) เร่งรัดให้ กศน.ตำบล/แขวง จัดกิจกรรมส่งเสริมการอ่านและส่งเสริมให้มีกลุ่มส่งเสริมการอ่าน เพื่อพัฒนาเป็นชุมชนรักการอ่าน โดยใช้อาสาสมัครส่งเสริมการอ่านเป็นกลไกในการจัดกิจกรรมส่งเสริมการ อ่านในรูปแบบต่าง ๆ ในชุมชน โดยดำเนินงานเป็นทีมร่วมกับครู กศน.ตำบล/แขวง

5) พัฒนาระบบฐานข้อมูลสภาพการรู้หนังสือและความต้องการทางการศึกษาและการเรียนรู้ของ ประชากรวัยแรงงานและผู้สูงอายุ ให้ครอบคลุมทุกพื้นที่ทั่วประเทศ ครอบคลุม ถูกต้อง ทันสมัยและเชื่อมโยงกัน

อย่างเป็นระบบ สามารถสืบค้นได้ทันความต้องการ เพื่อประโยชน์ในการจัดการศึกษาให้กับกลุ่มเป้าหมายดังกล่าว

6) ส่งเสริมและพัฒนาเครือข่าย กศน.ตำบล/แขวง เพื่อการประสานเชื่อมโยงและส่งต่อผู้เรียนให้ได้รับบริการทางการศึกษาที่สนองต่อความต้องการอย่างมีประสิทธิภาพ

7) พัฒนาระบบการติดตามประเมินผล กศน.ตำบล/แขวง อย่างต่อเนื่อง รวมทั้งให้มีการติดตามและประเมินการดำเนินงาน กศน.ตำบล/แขวง และจัดให้มีการรายงานต่อสาธารณะ รวมทั้งนำผลมาพัฒนาการดำเนินงาน กศน.ตำบล/แขวง อย่างต่อเนื่อง

8) กำกับและติดตามให้ กศน.ตำบล/แขวง ดำเนินการให้เป็นไปตามมาตรฐานการดำเนินงาน กศน.ตำบล/แขวง

3.2 การส่งเสริมและสนับสนุนให้ทุกภาคส่วนเข้ามามีส่วนร่วมเป็นภาคีเครือข่ายในการจัดส่งเสริม และสนับสนุนการจัดการศึกษาตลอดชีวิตและการจัดการศึกษาอาชีพเพื่อการมีงานทำอย่างยั่งยืนให้ครอบคลุมพื้นที่ทุกระดับ

1) พัฒนาระบบฐานข้อมูลภาคีเครือข่ายทุกระดับ โดยจำแนกตามระดับความพร้อมในการมีส่วนร่วม ทั้งนี้ให้ดำเนินการจัดทำระบบฐานข้อมูลให้มีความถูกต้องทันสมัย และสามารถเชื่อมโยงกันได้ทั่วประเทศ เพื่อประโยชน์ในการให้การส่งเสริมและสนับสนุนได้อย่างเหมาะสมสอดคล้องกับศักยภาพ และระดับการมีส่วนร่วมในการจัดการศึกษานอกระบบและการศึกษาตามอัธยาศัยของภาคีเครือข่าย

2) พัฒนาบุคลากรภาคีเครือข่ายให้มีศักยภาพในการจัดการศึกษาตลอดชีวิตและการศึกษาอาชีพเพื่อการมีงานทำอย่างมีคุณภาพ

3) ให้นำหน่วยงานและสถานศึกษา ประสานการทำงานร่วมกับภาคีเครือข่ายเพื่อให้มีความรู้ความเข้าใจในบทบาทหน้าที่ และภารกิจเกี่ยวกับการศึกษานอกระบบและการศึกษาตามอัธยาศัยเป็นกลไกสำคัญ เพื่อการพัฒนาเศรษฐกิจ สังคม ธรรมชาติและสิ่งแวดล้อมอย่างยั่งยืน

3.3 อาสาสมัคร กศน.

1) ส่งเสริมให้ผู้มีจิตอาสา ตลอดจนคนผู้รู้ ภูมิปัญญาท้องถิ่น และข้าราชการบำนาญเข้ามาเป็นอาสาสมัคร กศน. โดยเข้ามามีบทบาทในการจัดกิจกรรมการเรียนรู้การศึกษานอกระบบและการศึกษาตามอัธยาศัยในชุมชน เป็นผู้สื่อสารข้อมูลความรู้ที่เป็นประโยชน์แก่ประชาชนและนำเสนอความต้องการการเรียนรู้และการพัฒนาชุมชน โดยทำงานเป็นทีมร่วมกับครูในสังกัด สำนักงาน กศน.

2) ส่งเสริมให้อาสาสมัคร กศน.ได้รับการพัฒนาสมรรถนะให้เป็นผู้จัดและผู้ส่งเสริมและสนับสนุนการจัดการศึกษานอกระบบและการศึกษาตามอัธยาศัยที่มีคุณภาพ

3) เสริมสร้างขวัญและกำลังใจในรูปแบบต่าง ๆ แก่อาสาสมัคร กศน. เพื่อให้ตระหนักถึงคุณค่าและความสำคัญของตนเอง และเข้ามามีส่วนร่วมดำเนินการจัดและส่งเสริมการเรียนรู้ตลอดชีวิตอย่างมีคุณภาพและยั่งยืน

3.4 การส่งเสริมการจัดการเรียนรู้ในชุมชน

- 1) จัดกิจกรรมการเรียนรู้ตลอดชีวิตในชุมชนโดยใช้ กศน.ตำบล/แขวง ที่ดำเนินการอยู่แล้วให้เกิดประโยชน์สูงสุด
- 2) ส่งเสริมการจัดกระบวนการเรียนรู้ในชุมชนโดยการจัดทำแผนชุมชนจัดเวทีชาวบ้าน การศึกษาดูงาน การฝึกอบรม เพื่อนำความรู้ไปแก้ปัญหาหรือพัฒนาชุมชน
- 3) ส่งเสริมให้มีการบูรณาการความรู้ในชุมชนให้เชื่อมโยงกับหลักสูตรต่าง ๆ ของ กศน.โดยคำนึงถึงการประกอบอาชีพและการมีงานทำของผู้เรียนที่แท้จริง เพื่อประโยชน์ในการมีงานทำและการเทียบโอนความรู้และประสบการณ์
- 4) ส่งเสริมให้มีขยายและพัฒนาแหล่งการเรียนรู้ชุมชนในการถ่ายทอดองค์ความรู้โดยให้มีการจัดทำและเผยแพร่สื่อเพื่อการดำรงรักษาและถ่ายทอดองค์ความรู้ในชุมชน
- 5) พัฒนาศักยภาพและส่งเสริมให้ภูมิปัญญาท้องถิ่น ผู้เชี่ยวชาญองค์ความรู้ด้านต่าง ๆ เป็นแหล่งการเรียนรู้ของชุมชน

4. นโยบายด้านการสนับสนุนโครงการพิเศษ

4.3 การส่งเสริมและจัดการศึกษาสำหรับกลุ่มเป้าหมายพิเศษ

- ส่งเสริม สนับสนุน การจัดการศึกษานอกระบบและการศึกษาตามอัธยาศัยให้กับกลุ่มเป้าหมายพิเศษ ได้แก่ผู้สูงอายุ คนพิการ ผู้ด้อยโอกาส ผู้ไร้สัญชาติ เด็กและเยาวชนที่อยู่นอกระบบโรงเรียน เด็กด้อยโอกาส คนเร่ร่อน คนไร้บ้าน กลุ่มชาติพันธุ์ ชนกลุ่มน้อย
- พัฒนาหลักสูตร รูปแบบการจัดกิจกรรม ให้สอดคล้องกับสภาพและความต้องการของกลุ่มเป้าหมายพิเศษแต่ละกลุ่ม
- พัฒนาคุณภาพและความมั่นคงในการปฏิบัติงานของครูที่รับผิดชอบกลุ่มเป้าหมายพิเศษ

5. นโยบายด้านเทคโนโลยีเพื่อการศึกษา

5.1 พัฒนาสถานีวิทยศึกษาเพื่อเพิ่มประสิทธิภาพการผลิตและการออกอากาศให้กลุ่มเป้าหมายสามารถใช้เป็นช่องทางการเรียนรู้ที่มีคุณภาพได้อย่างต่อเนื่องตลอดชีวิต โดยขยายการรับฟังให้ครอบคลุมทั่วประเทศ

5.2 พัฒนาสถานีวิทยโทรทัศน์เพื่อการศึกษาเพื่อเพิ่มประสิทธิภาพในการผลิตและการออกอากาศให้กลุ่มเป้าหมายสามารถใช้เป็นช่องทางการเรียนรู้ที่มีคุณภาพได้อย่างต่อเนื่องตลอดชีวิตโดยรวมสถานีโทรทัศน์เพื่อการศึกษา กระทรวงศึกษาธิการ (ETV) และสถานี Teacher TV เพื่อเพิ่มช่องทางให้สามารถรับชม ได้ทั้งระบบ C-Band และ Ku-Band พร้อมทั้งจะรองรับการพัฒนาเป็นสถานีวิทยโทรทัศน์เพื่อการศึกษาสาธารณะ (Free ETV)

5.3 พัฒนารายการวิทยุเพื่อการศึกษา ให้เชื่อมโยงและตอบสนองต่อการจัดกิจกรรมการศึกษานอกระบบและการศึกษาตามอัธยาศัยของสถานศึกษาเพื่อส่งเสริมคุณภาพการเรียนการสอนและกระจายโอกาสทางการศึกษาสำหรับกลุ่มเป้าหมายต่าง ๆ ทั่วประเทศ

5.4 พัฒนารายการวิทยุ โทรทัศน์เพื่อการศึกษา ให้เชื่อมโยงและตอบสนองต่อการจัดการจัดกิจกรรมการศึกษานอกระบบและการศึกษาตามอัธยาศัยของสถานศึกษาเพื่อส่งเสริมคุณภาพการเรียนการสอนและกระจายโอกาสทางการศึกษาสำหรับกลุ่มเป้าหมายต่าง ๆ ทั่วประเทศ

5.5 เสริมสร้างโอกาสให้นักเรียน นักศึกษาและประชาชนทุกกลุ่มเป้าหมายมีทางเลือกในการเรียนรู้ที่หลากหลายและมีคุณภาพโดยจัดให้มีการผลิตรายการพัฒนาอาชีพเพื่อการมีงานทำทางสถานีวิทยุศึกษา สถานีวิทยุโทรทัศน์เพื่อการศึกษา กระทรวงศึกษาธิการ (ETV) และสถานีวิทยุโทรทัศน์สาธารณะ

5.6 ผลิตและเผยแพร่สื่ออิเล็กทรอนิกส์เพื่อการศึกษาสำหรับกลุ่มเป้าหมายทั่วไปและกลุ่มเป้าหมายเพื่อคนพิการ เพื่อพัฒนาคุณภาพการเรียนการสอนรูปแบบการจัดการศึกษาทางไกล การศึกษาตามอัธยาศัยและการศึกษาทางเลือก

5.7 พัฒนาบุคลากรของสถานศึกษาและภาคีเครือข่ายให้สามารถผลิต เผยแพร่และใช้เทคโนโลยีเพื่อการศึกษได้อย่างมีประสิทธิภาพ

5.8 พัฒนาระบบให้บริการสื่อเทคโนโลยีเพื่อการศึกษาให้ได้หลายช่องทางทั้งทางอินเทอร์เน็ต และรูปแบบอื่น ๆ เช่น DVD,CD,VCD และ MP3 เป็นต้น เพื่อให้กลุ่มเป้าหมายสามารถใช้บริการได้ตามความต้องการ

5.9 สำรวจวิจัย และติดตามประเมินผลด้านสื่อเทคโนโลยีเพื่อการศึกษาอย่างต่อเนื่อง

6. นโยบายด้านการบริหารจัดการ

6.1 การพัฒนาบุคลากร

1) พัฒนาบุคลากรทุกระดับให้มีสมรรถนะสูงขึ้นอย่างต่อเนื่อง ทั้งก่อนและระหว่างการทำงาน ตำแหน่งเพื่อให้สามารถปฏิบัติงาน และบริหารจัดการการดำเนินงานของหน่วยงานและสถานศึกษาให้มีประสิทธิภาพและเป็นมืออาชีพ

2) พัฒนาบุคลากรทุกระดับให้มีความรู้ ความเข้าใจ เจตคติที่ดีในการปฏิบัติงาน และมีความสามารถในการบริหารจัดการศูนย์ฝึกอาชีพชุมชนให้เป็นศูนย์กลางในการฝึกและอาชีพที่มั่นคงให้กับประชาชนและชุมชนพร้อมที่จะแข่งขันในเวทีอาเซียนและเวทีสากล

3) พัฒนาหัวหน้า กศน.ตำบล/แขวงให้มีสมรรถนะสูงขึ้นในการบริหารจัดการ กศน.ตำบล/แขวง และการปฏิบัติตามบทบาทภารกิจอย่างมีประสิทธิภาพ โดยเน้นการเป็นนักจัดการความรู้และผู้อำนวยการความสะดวกการเรียนรู้เพื่อให้ผู้เรียนเกิดการเรียนรู้ที่มีประสิทธิภาพอย่างแท้จริง

4) ส่งเสริมและพัฒนาศักยภาพคณะกรรมการ กศน.ตำบล/แขวง เพื่อการมีส่วนร่วมในการบริหารการดำเนินงานตามบทบาทภารกิจของ กศน.ตำบล/แขวง อย่างมีประสิทธิภาพ

5) พัฒนาอาสาสมัคร กศน.ตำบล/แขวง ให้สามารถทำหน้าที่เป็นผู้ส่งเสริมและสนับสนุนการจัดการศึกษานอกระบบและการศึกษาตามอัธยาศัยของกศน.ตำบล/แขวง ที่มีคุณภาพ

6) เสริมสร้างสัมพันธภาพระหว่างบุคลากรรวมทั้งภาคีเครือข่ายในทุกกระดับเพื่อเพิ่มประสิทธิภาพในการทำงานร่วมกัน โดยจัดให้มีกิจกรรมการพัฒนาบุคลากร และภาคีเครือข่ายในรูปแบบที่หลากหลายอย่างต่อเนื่อง เช่น มหกรรมกีฬา กศน. การแลกเปลี่ยนเรียนรู้การดำเนินงานในรูปแบบต่าง ๆ

7) ส่งเสริมและสนับสนุนให้มีการพัฒนานวัตกรรมสำหรับการพัฒนาสมรรถนะของบุคลากร

8) ส่งเสริมให้บุคลากรในสังกัดพัฒนาตนเองเพื่อเลื่อนตำแหน่งหรือเลื่อนวิทยฐานะโดยเน้นการประเมินวิทยฐานะเชิงประจักษ์

6.2 การกำกับ นิเทศ ติดตาม ประเมินผล และรายงานผล

1) สร้างกลไกการกำกับนิเทศ ติดตาม ประเมินผล และรายงานผลการดำเนินงานการศึกษานอกระบบและการศึกษาตามอัธยาศัยให้เชื่อมโยงกับหน่วยงาน สถานศึกษา และภาคีเครือข่ายทั้งระบบ

2) ส่งเสริมการใช้เทคโนโลยีสารสนเทศและการสื่อสาร และสื่ออื่นๆ ที่เหมาะสมเพื่อการกำกับนิเทศ ติดตาม ประเมินผล และรายงานผลอย่างมีประสิทธิภาพ

6.3 โครงสร้างพื้นฐานและอัตรากำลัง

1) จัดทำแผนการพัฒนาโครงสร้างพื้นฐานและดำเนินการปรับปรุงสถานที่และวัสดุอุปกรณ์ ให้มีความพร้อมในการจัดการศึกษา

2) ระดมทรัพยากรจากชุมชน เพื่อนำมาใช้ในการปรับปรุงโครงสร้างพื้นฐานให้มีความพร้อมสำหรับจัดกิจกรรมส่งเสริมการเรียนรู้ของประชาชน

3) แสวงหาภาคีเครือข่ายในท้องถิ่นเพื่อการมีส่วนร่วมในการจัดกิจกรรมการศึกษานอกระบบและการศึกษาตามอัธยาศัย

4) เร่งผลักดันให้มีการประกาศใช้กฎหมายว่าด้วยการศึกษาตลอดชีวิต

5) บริหารอัตรากำลังที่มีอยู่ทั้งในส่วนที่เป็นข้าราชการ พนักงานราชการ และลูกจ้างให้เกิดประสิทธิภาพสูงสุดในการปฏิบัติงาน

6.4 การพัฒนาองค์ความรู้และฐานข้อมูล

1) วิจัยและพัฒนานวัตกรรมการบริหารจัดการที่เหมาะสมและสอดคล้องกับนโยบายของกระทรวงศึกษาธิการในการใช้การศึกษานอกระบบและการศึกษาตามอัธยาศัยเป็นกลไกสำคัญในการพัฒนาที่ยั่งยืนโดยเฉพาะด้านเศรษฐกิจ สังคม สิ่งแวดล้อม

2) ส่งเสริมให้มีการจัดการความรู้ในหน่วยงานและสถานศึกษาทุกระดับ รวมทั้งการศึกษาวิจัยเพื่อสามารถนำมาใช้ในการพัฒนาประสิทธิภาพการดำเนินงานที่สอดคล้องกับความต้องการของประชาชนและชุมชนพร้อมทั้งพัฒนาขีดความสามารถเชิงการแข่งขันของหน่วยงานและสถานศึกษาทั้งในระดับอาเซียนและระดับสากล

3) พัฒนาระบบฐานข้อมูลให้มีความครบถ้วน ถูกต้อง ทันสมัย และเชื่อมโยงกันทั่วประเทศ
อย่างเป็นระบบเพื่อให้หน่วยงานและสถานศึกษาในสังกัดสามารถนำไปใช้เป็นเครื่องมือสำคัญในการบริหาร
และจัดบริการการศึกษานอกระบบและการศึกษาตามอัธยาศัยอย่างมีประสิทธิภาพ

4) สนับสนุนให้มีการประชาสัมพันธ์และสร้างภาพลักษณ์ใหม่ของ กศน. ในการส่งเสริมการเรียนรู้
ตลอดชีวิตและการศึกษาอาชีพเพื่อการมีงานทำ เพื่อสร้างกระแสให้ประชาชนและทุกภาคส่วนของสังคมเห็น
ความสำคัญและเข้ามามีส่วนร่วมในการจัดกิจกรรมของ กศน. ทั้งในฐานะผู้รับบริการ ผู้จัด ผู้ส่งเสริมและ
สนับสนุนการดำเนินงานของ กศน.

จากนโยบายและจุดเน้นการดำเนินงานการศึกษานอกระบบและการศึกษาตามอัธยาศัย ปีงบประมาณ 2555 และแผนยุทธศาสตร์ สำนักงาน กศน.จังหวัดลำปาง พ.ศ. 2555 - 2558 ภายใต้วิสัยทัศน์ “ประชาชนจังหวัดลำปาง ได้รับการศึกษาตลอดชีวิตและการศึกษาอาชีพเพื่อการมีงานทำที่มีคุณภาพได้ทุกที่ ทุกเวลาอย่างทั่วถึง และเท่าเทียมกัน เพื่อให้เกิดสังคมฐานความรู้ และการมีอาชีพอย่างยั่งยืน” ในปีงบประมาณ พ.ศ. 2555 สำนักงาน กศน.จังหวัดลำปาง ได้จัดทำโครงการ/กิจกรรมเพื่อสนองตามนโยบายและจุดเน้นการดำเนินงาน ในปีงบประมาณ 2555 ดังนี้

- 1) การขับเคลื่อนการจัดการศึกษาเพื่อพัฒนาอาชีพและการมีงานทำ
ของสำนักงาน กศน.จังหวัดลำปาง ปีงบประมาณ 2555
- 2) การประเมินคุณภาพสถานศึกษาโดยต้นสังกัด
- 3) โครงการประชุมชี้แจงโปรแกรมเทียบระดับการศึกษา (แนวใหม่)
- 4) โครงการพัฒนาครูที่จัดการศึกษาสำหรับคนพิการ
- 5) โครงการพัฒนาศักยภาพครูศูนย์การเรียนรู้ชุมชนชาวไทยภูเขา(ศคช)
“แม่ฟ้าหลวง”ประจำปีงบประมาณ 2555

ผลการดำเนินงานตามนโยบายและจุดเน้นการดำเนินงาน ประจำปีงบประมาณ พ.ศ. 2555

1. นโยบายเร่งด่วน

1.1 การเชิงขวาและฟื้นฟูหลังวิกฤตอุทกภัย

สำนักงาน กศน.จังหวัดลำปาง มีสถานศึกษาในสังกัด 3 แห่ง ที่ประสบอุทกภัย ได้แก่ 1.กศน.ตำบลนาแสง อ.เกาะคา 2.ห้องสมุดประชาชน อ.สบปราบ 3.กศน.อำเภอแม่ทะ ซึ่งได้รับงบประมาณสนับสนุนจากสำนักงาน กศน. เป็นเงิน 784,700 บาท และเบิกจ่ายครบ 100%



กศน.ตำบลนาแสง อ. เกาะคา



ห้องสมุดประชาชน อ. สบปราบ



กศน. อ. แม่ทะ

นอกจากนี้ ยังได้รับมอบหมายจากสำนักงาน กศน.ให้จัดหาอาหาร เครื่องดื่ม เครื่องดำรงชีพพื้นฐานช่วยเหลือผู้ประสบอุทกภัย ในจังหวัดนครสวรรค์ ตลอดจนส่งบุคลากรเพื่อช่วยเหลือผู้ประสบภัยหลังน้ำลด ตามนโยบาย สำนักงาน กศน. “ซ่อมสร้าง ล้างใหม่ กศน.ทำให้ “ โดยจังหวัดลำปางได้รับผิดชอบใน เขตอ.คลองหลวง จังหวัดปทุมธานี



1.2 การจัดตั้งศูนย์ฝึกอาชีพชุมชน

การจัดการศึกษาอาชีพในปัจจุบันมีความสำคัญมากที่จะเป็นการพัฒนาประชากรของประเทศให้มีความรู้ ความสามารถและทักษะในการประกอบอาชีพของบุคคล และกลุ่มบุคคล เป็นการแก้ไขปัญหาการว่างงานและส่งเสริมความเข้มแข็งให้แก่เศรษฐกิจชุมชน กระทรวงศึกษาธิการจึงได้กำหนดยุทธศาสตร์ 2555 ภายใต้กรอบเวลา 2 ปี ที่จะพัฒนา 5 ศักยภาพของพื้นที่ใน 5 กลุ่มอาชีพใหม่ ให้สามารถแข่งขันได้ใน 5 ภูมิภาคหลักของโลก “รู้เขา รู้เรา เเท่าทัน เพื่อแข่งขันได้ในเวทีโลก” และได้กำหนดภารกิจว่า จะพัฒนาระดับและจัดการศึกษาเพื่อเพิ่มศักยภาพ และขีดความสามารถให้ประชาชน ได้มีอาชีพที่สามารถสร้างรายได้ที่มั่นคง และมั่นคง เพื่อเป็นบุคลากรที่มีวินัยเปี่ยมไปด้วยคุณธรรม จริยธรรม มีจิตสำนึกความรับผิดชอบ ต่อตนเอง ผู้อื่น และสังคม โดยคำนึงถึงศักยภาพและบริบทรอบๆ ตัวผู้เรียน

สำนักงาน กศน. จึงได้นำนโยบายสู่การปฏิบัติ เพื่อจัดการศึกษาพัฒนาอาชีพให้กับกลุ่มเป้าหมายและประชาชนมีรายได้และมีงานทำอย่างยั่งยืน มีความสามารถเชิงการแข่งขันทั้งในระดับภูมิภาคอาเซียน และระดับสากลโดยจัดศูนย์ฝึกอาชีพชุมชนทั่วประเทศ

สำนักงาน กศน.จังหวัดลำปาง มีบทบาทในการดำเนินงานตามนโยบายของศูนย์ฝึกอาชีพชุมชนจังหวัด สนับสนุนทรัพยากรเพื่อจัดกิจกรรม ฯลฯ และในปีงบประมาณ 2555 ได้รับสนับสนุนงบประมาณ เป็นเงิน 5,500,000 บาท ปัจจุบันมีการจัดตั้งศูนย์ฝึกอาชีพครบ 100 ตำบล เรียบร้อยแล้ว



▲ โครงการศูนย์ฝึกอาชีพชุมชน อ.เวียงเหนือ ส่งเสริมการจัดสานของกลุ่มผู้สูงอายุ



▲ โครงการศูนย์ฝึกอาชีพชุมชน อ.เกาะคา สอนเรื่องการทำโรงเรือนเลี้ยงไก่พันธุ์ไข่



▲ การเลี้ยงไก่พื้นเมือง กศน.ตำบลบ้านแลง



▲ การจักสานผลิตภัณฑ์จากไม้ไผ่ กศน.ตำบลปงแสนทอง



▲ การสานตะกร้าจากเส้นพลาสติก กศน.ตำบลสบตุ๋ย



▲ การผลิตรองเท้าแฟชั่น กศน.ตำบลห้างฉัตร

แบบรายงานการดำเนินงานโครงการศูนย์ฝึกอาชีพชุมชน จังหวัดลำปาง
ศูนย์ฯ กคน.อำเภอ จำนวน 13 แห่ง ที่ดำเนินการส่งเสริมอาชีพเพื่อการมีงานทำ ประจำปี 2555

| ที่ | ชื่อหลักสูตรอาชีพที่จัดอบรม | ระยะเวลาการดำเนินงาน | | จำนวนกลุ่มเป้าหมาย | | สถานศึกษาที่จัด | ปัญหาและอุปสรรค | หมายเหตุ |
|-----|--|-----------------------------|--------------------|---------------------------------|-----------------------------|------------------|-----------------|------------|
| | | จำนวนชั่วโมง ต่อหลักสูตร | จำนวนวันที่ สอน | จำนวนผู้ อบรม ต่อหลักสูตร | จำนวนผู้ ผ่าน การอบรม | | | |
| 1 | หลักสูตรเกษตรกรรม 1.1.หลักสูตรการทำนาข้าวอินทรีย์ | 100 | 20 | 80 | 60 | กศน.แม่พริก | | อ.แม่พริก |
| | | 40 | 10 | 19 | 16 | กศน.ต.บ้านเอื้อม | | อ.เมือง |
| | | 40 | 10 | 17 | 17 | กศน.ต.บ้านค่า | | อ.เมือง |
| | 1.2.หลักสูตรการทำปุ๋ยเกษตรอินทรีย์ | 40 | 8 | 17 | 17 | กศน.แม่พริก | | อ.แม่พริก |
| | | 40 | 8 | 30 | 30 | กศน.ต.แจ้ซ้อ | | อ.แจ้ห่ม |
| | | 40 | 8 | 25 | 25 | กศน.ต.บ้านขอ | | อ.เมืองปาน |
| | 1.3.หลักสูตรพัฒนาอาชีพน้ำพริก | 20 | 4 | 17 | 17 | กศน.แม่พริก | | อ.แม่พริก |
| | 1.4.โครงการอาชีพเพื่อการมีงานทำ การแปรรูปผลิตภัณฑ์เกษตร | 40 | 8 | 10 | 10 | กศน.แม่พริก | | อ.แม่พริก |
| | | 50 | 10 | 17 | 17 | กศน.ต.บ้านอ้อ | | อ.งาว |
| | | 5 | 1 | 15 | 15 | กศน.อ.แม่พริก | | อ.แม่พริก |
| | | 5 | 1 | 30 | 30 | กศน.ต.ดอนไฟ | | อ.แม่ทะ |
| | 1.5.การเลี้ยงปลาในบ่อซีเมนต์ | 20 | 4 | 7 | 7 | กศน.แม่พริก | | อ.แม่พริก |
| | 1.6.การเลี้ยงปลาในบ่อซีเมนต์ | 40 | 8 | 15 | 15 | กศน.ต.นิคมพัฒนา | | อ.เมือง |
| | 1.7.การเลี้ยงไก่ประดู่หางดำ | 40 | 8 | 15 | 15 | กศน.ต.ทุ่งกว่า | | อ.เมืองปาน |
| | 1.8.การเลี้ยงไก่พื้นเมือง | 80 | 20 | 17 | 17 | กศน.ต.ทุ่งฮั่ว | | อ.วังเหนือ |

แบบรายงานการดำเนินงานโครงการศูนย์ฝึกอาชีพชุมชน จังหวัดลำปาง
ศูนย์ฯ กคน.อำเภอ จำนวน 13 แห่ง ที่ดำเนินการส่งเสริมอาชีพเพื่อการมีงานทำ ประจำปี 2555

| ที่ | ชื่อหลักสูตรอาชีพที่จัดอบรม | ระยะเวลาการดำเนินงาน | | จำนวนกลุ่มเป้าหมาย | | สถานศึกษาที่จัด | ปัญหาและอุปสรรค | หมายเหตุ |
|-----|--|-----------------------------|--------------------|---------------------------------|-----------------------------|-----------------|-----------------|------------|
| | | จำนวนชั่วโมง ต่อหลักสูตร | จำนวนวันที่ สอน | จำนวนผู้ อบรม ต่อหลักสูตร | จำนวนผู้ ผ่าน การอบรม | | | |
| | | 40 | 8 | 15 | 15 | กศน.ต.บ้านแลง | | อ.เมือง |
| | | 40 | 20 | 23 | 23 | กศน.ต.บ้านแลง | | อ.เมือง |
| | | 80 | 20 | 25 | 25 | กศน.ต.วังซ้าย | | อ.วังเหนือ |
| | 1.9.การเลี้ยงกบในบ่อดิน | 50 | 20 | 24 | 24 | กศน.ต.วังใต้ | | อ.วังเหนือ |
| | 1.10.โครงการจัดกระบวนการเรียนรู้ ด้านการเพาะเห็ดครบวงจร | 50 | 30 | 15 | 15 | กศน.ต.จางเหนือ | | อ.แม่เมาะ |
| | | 50 | 10 | 17 | 17 | กศน.ต.บ้านโป่ง | | อ.งาว |
| | 1.11.โครงการจัดกระบวนการเรียนรู้ ด้านอาชีพการปลูกมะนาว | 50 | 30 | 21 | 21 | กศน.ต.จางเหนือ | | อ.แม่เมาะ |
| | 1.12.โครงการจัดกระบวนการเรียนรู้ ด้านอาชีพการเลี้ยงสุกร | 50 | 30 | 47 | 47 | กศน.ต.จางเหนือ | | อ.แม่เมาะ |
| | 1.13.โครงการจัดกระบวนการเรียนรู้ ด้านอาชีพการเพาะเห็ด | 50 | 30 | 13 | 13 | กศน.ต.แม่เมาะ | | อ.แม่เมาะ |
| | | 50 | 30 | 9 | 9 | กศน.ต.บ้านดง | | อ.แม่เมาะ |
| | | 50 | 10 | 23 | 23 | กศน.ต.หลวงใต้ | | อ.งาว |
| | | 50 | 10 | 17 | 17 | กศน.ต.บ้านโป่ง | | อ.งาว |
| | 1.14.การต่อยอดผลิตภัณฑ์ขนมประเภทอบ | 25 | 5 | 30 | 30 | กศน.ต.วังเงิน | | อ.แม่ทะ |
| | 1.15.ด้านอาชีพการเพาะเห็ดนางฟ้า | 40 | 8 | 25 | 25 | กศน.ต.เมืองปาน | | อ.เมืองปาน |
| | ด้านอาชีพการเพาะเห็ดนางฟ้า/นางรม | 60 | 12 | 15 | 15 | กศน.ต.หนองหล่ม | | อ.ห้างฉัตร |

แบบรายงานการดำเนินงานโครงการศูนย์ฝึกอาชีพชุมชน จังหวัดลำปาง
ศูนย์ฯ กศน.อำเภอ จำนวน 13 แห่ง ที่ดำเนินการส่งเสริมอาชีพเพื่อการมีงานทำ ประจำปี 2555

| ที่ | ชื่อหลักสูตรอาชีพที่จัดอบรม | ระยะเวลาการดำเนินงาน | | จำนวนกลุ่มเป้าหมาย | | สถานศึกษาที่จัด | ปัญหาและอุปสรรค | หมายเหตุ |
|--|-----------------------------|-----------------------------|--------------------|---------------------------------|-----------------------------|-----------------|-----------------|------------|
| | | จำนวนชั่วโมง ต่อหลักสูตร | จำนวนวันที่ สอน | จำนวนผู้ อบรม ต่อหลักสูตร | จำนวนผู้ ผ่าน การอบรม | | | |
| | ครบวงจร | 60 | 12 | 20 | 20 | กศน.ต.เวียงตาล | | อ.ห้างฉัตร |
| | | 60 | 20 | 32 | 32 | กศน.ต.ปงยางคก | | อ.ห้างฉัตร |
| | | 10 | 2 | 20 | 20 | กศน.ต.บ้านบอม | | อ.แม่ทะ |
| | | 40 | 8 | 16 | 16 | กศน.ต.หัวเสือ | | อ.แม่ทะ |
| 1.16.โครงการจัดกระบวนการเรียนรู้ ด้านอาชีพการทำปุ๋ยหมักชีวภาพ | 50 | 30 | 29 | 29 | กศน.ต.แม่เมาะ | | อ.แม่เมาะ | |
| | 50 | 10 | 23 | 23 | กศน.ต.บ้านแหง | | อ.งาว | |
| | 50 | 10 | 17 | 17 | กศน.ต.แม่ตีบ | | อ.งาว | |
| 1.17.โครงการจัดการศึกษาเพื่อพัฒนาปลูก ผักปลอดสารพิษ/เกษตรอินทรีย์ ธรรมชาติ | 50 | 30 | 34 | 32 | กศน.ต.นาสัก | | อ.แม่เมาะ | |
| | 50 | 10 | 20 | 20 | กศน.ต.เสริมซ้าย | | อ.เสริมงาม | |
| | 40 | 8 | 15 | 23 | กศน.ต.บุญนาคน | | อ.เมือง | |
| | 50 | 10 | 17 | 17 | กศน.ต.แม่ตีบ | | อ.งาว | |
| | 10 | 2 | 30 | 30 | กศน.ต.หัวเมือง | | อ.เมืองปาน | |
| | 60 | 12 | 22 | 22 | กศน.ต.นาแก้ว | | อ.เกาะคา | |
| | 60 | 12 | 22 | 22 | กศน.ต.นาแสง | | อ.เกาะคา | |
| | 60 | 12 | 22 | 22 | กศน.ต.วังพร้าว | | อ.เกาะคา | |
| | | 50 | 10 | 20 | 20 | กศน.ต.เสริมซ้าย | | อ.เสริมงาม |
| 1.18.การทำพริกกลาบ | 60 | 12 | 22 | 22 | กศน.ต.ท่าผา | | อ.เกาะคา | |

แบบรายงานการดำเนินงานโครงการศูนย์ฝึกอาชีพชุมชน จังหวัดลำปาง
ศูนย์ฯ กคน.อำเภอ จำนวน 13 แห่ง ที่ดำเนินการส่งเสริมอาชีพเพื่อการมีงานทำ ประจำปี 2555

| ที่ | ชื่อหลักสูตรอาชีพที่จัดอบรม | ระยะเวลาการดำเนินงาน | | จำนวนกลุ่มเป้าหมาย | | สถานศึกษาที่จัด | ปัญหาและอุปสรรค | หมายเหตุ |
|-----|---|-----------------------------|--------------------|---------------------------------|-----------------------------|-----------------|-----------------|-----------|
| | | จำนวนชั่วโมง ต่อหลักสูตร | จำนวนวันที่ สอน | จำนวนผู้ อบรม ต่อหลักสูตร | จำนวนผู้ ผ่าน การอบรม | | | |
| | | 40 | 8 | 15 | 15 | กศน.ต.แม่ทะ | | อ.แม่ทะ |
| | | 60 | 12 | 22 | 22 | กศน.ต.เกาะคา | | อ.เกาะคา |
| | 1.19.การปลูกผักปลอดสารพิษและ และการทำสารชีวภาพในการ กำจัดศัตรูพืช | 3 | 1 | 20 | 20 | กศน.ต.นาสัก | | อ.แม่เมาะ |
| | 1.20.โครงการอาชีพเคลื่อนที่หลักสูตร การทำลวดช่องสังคโปร์ | 3 | 1 | 37 | 37 | กศน.ต.นาสัก | | อ.แม่เมาะ |
| | | 3 | 1 | 31 | 31 | กศน.ต.บ้านดง | | อ.แม่เมาะ |
| | 1.21.โครงการฝึกอาชีพเคลื่อนที่ การทำก๊อบติดผม | 3 | 1 | 40 | 40 | กศน.ต.แม่เมาะ | | อ.แม่เมาะ |
| | 1.22.โครงการฝึกอาชีพเคลื่อนที่ เรื่องศิลปะประดิษฐ์จากใบตอง | 40 | 19 | 15 | 15 | กศน.สบป่าด | | อ.แม่เมาะ |
| | 1.23.โครงการฝึกอาชีพเคลื่อนที่ การทำยาโปรตีนสมุนไพร | 3 | 1 | 35 | 35 | กศน.ต.แม่เมาะ | | อ.แม่เมาะ |
| | 1.24.การปลูกผักเกษตรอินทรีย์ ธรรมชาติ | 50 | 10 | 23 | 23 | กศน.ต.น้ำโป่ง | | อ.งาว |
| | | 40 | 8 | 14 | 14 | กศน.ต.เถินบุรี | | อ.เถิน |
| | 1.25.การทำอาหาร ขนมไทย | 50 | 10 | 23 | 23 | กศน.นาแก | | อ.งาว |
| | โครงการศึกษาดูงานเรื่องการปลูกไม้ | 6 | 1 | 10 | 10 | กศน.ต.นาสัก | | อ.แม่เมาะ |

แบบรายงานการดำเนินงานโครงการศูนย์ฝึกอาชีพชุมชน จังหวัดลำปาง
ศูนย์ฯ กคน.อำเภอ จำนวน 13 แห่ง ที่ดำเนินการส่งเสริมอาชีพเพื่อการมีงานทำ ประจำปี 2555

| ที่ | ชื่อหลักสูตรอาชีพที่จัดอบรม | ระยะเวลาการดำเนินงาน | | จำนวนกลุ่มเป้าหมาย | | สถานศึกษาที่จัด | ปัญหาและอุปสรรค | หมายเหตุ |
|-----|---|-----------------------------|--------------------|---------------------------------|-----------------------------|-----------------|-----------------|------------|
| | | จำนวนชั่วโมง ต่อหลักสูตร | จำนวนวันที่ สอน | จำนวนผู้ อบรม ต่อหลักสูตร | จำนวนผู้ ผ่าน การอบรม | | | |
| | 1.26.โครงการอบรมให้ความรู้เรื่อง การเพาะเห็ดนางฟ้า | 40 | 8 | 15 | 15 | กศน.ต.จางเหนือ | | อ.แม่เมาะ |
| | 1.27.โครงการฝึกอาชีพเคลื่อนที่ | 3 | 1 | 30 | 30 | กศน.ต.นาสัก | | อ.แม่เมาะ |
| | 1.28.การทำตุ่งไส้หมู | | | | | | | |
| | 1.29.การเพาะเห็ดขอนไม้ | 20 | 4 | 30 | 30 | กศน.ต.เสริมขวา | | อ.เสริมงาม |
| | 1.30.การผลิตถุงเชื้อเห็ดหลม | 20 | 4 | 15 | 15 | กศน.ต.ทุ่งงาม | | อ.เสริมงาม |
| | 1.31.โครงการจัดการศึกษาเพื่อพัฒนา การปลูกไม้เศรษฐกิจ | 50 | 30 | 23 | 23 | กศน.ต.สบป่าด | | อ.แม่เมาะ |
| | 1.32.การทำน้ำปุ๋ | 50 | 10 | 29 | 29 | กศน.อ.แจ้ห่ม | | อ.แจ้ห่ม |
| | 1.33.การแปรรูปข้าวกล้อง | 50 | 17 | 30 | 30 | กศน.ต.แม่สุก | | อ.แจ้ห่ม |
| | 1.34.การแปรรูปจากสับปะรด | 60 | 12 | 26 | 26 | กศน.ต.เสด็จ | | อ.เมือง |
| | | 60 | 12 | 26 | 26 | กศน.ต.บ้านแลง | | อ.เมือง |
| | 1.35.การเลี้ยงไก่ไข่ | 80 | 16 | 22 | 22 | กศน.ต.ไหลหิน | | อ.เกาะคา |
| | | 80 | 16 | 22 | 22 | กศน.ต.ใหม่พัฒนา | | อ.เกาะคา |
| | 1.36.การเพาะเลี้ยงไส้เดือนดินและทำปุ๋หมัก | 60 | 12 | 22 | 22 | กศน.ต.ศาลา | | อ.เกาะคา |
| | 1.37.ทำปุ๋หมัก | 60 | 12 | 22 | 22 | กศน.ต.ลำปางหลวง | | อ.เกาะคา |
| | 1.37.โครงการเลี้ยงปลา/เลี้ยงปลาตุ๊ก | 3 | 1 | 30 | 30 | กศน.ต.นาครัว | | อ.แม่ทะ |

แบบรายงานการดำเนินงานโครงการศูนย์ฝึกอาชีพชุมชน จังหวัดลำปาง
ศูนย์ฯ กคน.อำเภอ จำนวน 13 แห่ง ที่ดำเนินการส่งเสริมอาชีพเพื่อการมีงานทำ ประจำปี 2555

| ที่ | ชื่อหลักสูตรอาชีพที่จัดอบรม | ระยะเวลาการดำเนินงาน | | จำนวนกลุ่มเป้าหมาย | | สถานศึกษาที่จัด | ปัญหาและอุปสรรค | หมายเหตุ |
|----------|---|-----------------------------|--------------------|---------------------------------|-----------------------------|-----------------|-----------------|------------|
| | | จำนวนชั่วโมง ต่อหลักสูตร | จำนวนวันที่ สอน | จำนวนผู้ อบรม ต่อหลักสูตร | จำนวนผู้ ผ่าน การอบรม | | | |
| | | 100 | 20 | 23 | 23 | กศน.ต.ชมพู | | อ.เมือง |
| | 1.38.การเลี้ยงปลานิลในบ่อดิน | 5 | 1 | 50 | 50 | กศน.ต.วังเงิน | | อ.แม่ทะ |
| | 1.39.การสานออบจากใบลาน | 25 | 5 | 14 | 14 | กศน.ต.หัวเสือ | | อ.แม่ทะ |
| | 1.40.การปั้นกระถางดอกไม้ | 5 | 1 | 16 | 16 | กศน.ต.บ้านกิว | | อ.แม่ทะ |
| | 1.41.การเลี้ยงไก่พันธุ์ประดู่หางดำ | 50 | 15 | 22 | 22 | กศน.สบปราบ | | อ.สบปราบ |
| | 1.42.การทำถั่วเคลือบ | 5 | 1 | 30 | 30 | กศน.อ.แม่พริก | | อ.แม่พริก |
| | 1.43.การทำขนม | 20 | 4 | 15 | 15 | กศน.อ.แม่พริก | | อ.แม่พริก |
| | 1.44.การเพาะเห็ดฟาง | 40 | 8 | 23 | 21 | กศน.ต.บ่อแฮ้ว | | อ.เมือง |
| | แบบกองเตี้ย | 40 | 8 | 23 | 23 | กศน.ต.บ้านคำ | | อ.เมือง |
| | 1.45.การทำกล้วยเดี่ยวลู่สวน | 5 | 1 | 30 | 30 | กศน.อ.แม่พริก | | อ.แม่พริก |
| 2 | หลักสูตรพานิชกรรมและบริการ | | | | | | | |
| | 2.1.โครงการศึกษาเพื่อพัฒนา ผลิตภัณฑ์จากไม้ | 50 | 30 | 10 | 10 | กศน.ต.สบป่าด | | อ.แม่เมาะ |
| | 2.2.การจัดการศึกษาเพื่อมีงานทำ กล้วยเตี้ยวรณเขิน | 50 | 11 | 4 | 4 | กศน.ต.วังเหนือ | | อ.วังเหนือ |
| | 2.3.การทอผ้าพื้นเมือง | 40 | 20 | 16 | 16 | กศน.ต.วังเหนือ | | อ.วังเหนือ |
| | 2.4.การทำน้ำพริกปลาและน้ำพริกตาแดง | 50 | 10 | 17 | 13 | กศน.ต.ปงแสนทอง | | อ.เมือง |

แบบรายงานการดำเนินงานโครงการศูนย์ฝึกอาชีพชุมชน จังหวัดลำปาง
ศูนย์ฯ กคน.อำเภอ จำนวน 13 แห่ง ที่ดำเนินการส่งเสริมอาชีพเพื่อการมีงานทำ ประจำปี 2555

| ที่ | ชื่อหลักสูตรอาชีพที่จัดอบรม | ระยะเวลาการดำเนินงาน | | จำนวนกลุ่มเป้าหมาย | | สถานศึกษาที่จัด | ปัญหาและอุปสรรค | หมายเหตุ |
|-----|-------------------------------------|-----------------------------|--------------------|---------------------------------|-----------------------------|-----------------|-----------------|------------|
| | | จำนวนชั่วโมง ต่อหลักสูตร | จำนวนวันที่ สอน | จำนวนผู้ อบรม ต่อหลักสูตร | จำนวนผู้ ผ่าน การอบรม | | | |
| | | 40 | 8 | 23 | 23 | กศน.ต.กล้วยแพะ | | อ.เมือง |
| | 2.5.การแปรรูปพริก(น้ำพริก) | 30 | 6 | 20 | 19 | กศน.อ.แจ้ห่ม | | อ.เมือง |
| | 2.6.โครงการจัดกระบวนการ ตัดผมชาย | 30 | 6 | 15 | 15 | กศน.ต.บ้านดง | | อ.แม่เมาะ |
| | 2.7.หลักสูตรการนวดแผนไทย | 60 | 12 | 17 | 17 | กศน.แม่พริก | | อ.แม่พริก |
| | | 40 | 8 | 11 | 11 | กศน.ต.นาครีว | | อ.แม่ทะ |
| | | 50 | 15 | 22 | 22 | กศน.ต.สบปราบ | | อ.สบปราบ |
| | | 50 | 10 | 20 | 20 | กศน.เสริมกลาง | | อ.เสริมงาม |
| | 2.7.หลักสูตรการนวดแผนไทย(ต่อ) | 50 | 10 | 20 | 20 | กศน.ทุ่งงาม | | อ.เสริมงาม |
| | | 40 | 8 | 20 | 20 | กศน.ต.เสริมขวา | | อ.เสริมงาม |
| | | 50 | 10 | 20 | 20 | กศน.เสริมกลาง | | อ.เสริมงาม |
| | | 40 | 7 | 25 | 25 | กศน.ต.ไหล่หิน | | อ.เกาะคา |
| | 2.8.การทำดอกไม้จันทน์ | 50 | 10 | 23 | 23 | กศน.ต.แม่ตึบ | | อ.งาว |
| | 2.9.การแปรรูปสมุนไพร | 50 | 10 | 20 | 20 | กศน.ต.บ้านหวด | | อ.งาว |
| | 2.10.พัฒนาการทำน้ายา | 50 | 10 | 23 | 23 | กศน.ต.บ้านร้อง | | อ.งาว |
| | 2.11.โครงการนวดเพื่อสุขภาพ | 40 | 8 | 10 | 10 | กศน.ต.นาครีว | | อ.แม่ทะ |
| | | 100 | 30 | 25 | 25 | กศน.ต.วังทอง | | อ.วังเหนือ |

แบบรายงานการดำเนินงานโครงการศูนย์ฝึกอาชีพชุมชน จังหวัดลำปาง
ศูนย์ฯ กศน.อำเภอ จำนวน 13 แห่ง ที่ดำเนินการส่งเสริมอาชีพเพื่อการมีงานทำ ประจำปี 2555

| ที่ | ชื่อหลักสูตรอาชีพที่จัดอบรม | ระยะเวลาการดำเนินงาน | | จำนวนกลุ่มเป้าหมาย | | สถานศึกษาที่จัด | ปัญหาและอุปสรรค | หมายเหตุ |
|-----|---|-----------------------------|--------------------|---------------------------------|-----------------------------|-----------------|-----------------|------------|
| | | จำนวนชั่วโมง ต่อหลักสูตร | จำนวนวันที่ สอน | จำนวนผู้ อบรม ต่อหลักสูตร | จำนวนผู้ ผ่าน การอบรม | | | |
| | 2.12.นวดแผนไทยและสปาเพื่อสุขภาพ | 50 | 15 | 22 | 22 | กศน.ต.นายาง | | อ.สบปราบ |
| | | 50 | 15 | 22 | 43 | กศน.ต.สบปราบ | | อ.สบปราบ |
| | 2.13.การทำดอกกุหลาบจากใบเตย | 3 | 1 | 20 | 20 | กศน.ต.บ้านดง | | อ.แม่เมาะ |
| | 2.14.การตัดเย็บเสื้อผ้า | 50 | 10 | 23 | 23 | กศน.ต.บ้านออน | | อ.งาว |
| | | 50 | 10 | 23 | 23 | กศน.ต.บ้านหวด | | อ.งาว |
| | | 50 | 10 | 23 | 23 | กศน.ต.หลวงเหนือ | | อ.งาว |
| | 2.15.การทำลูกประคบสมุนไพร | 50 | 10 | 30 | 30 | กศน.ต.บ้านสา | | อ.แจ้ห่ม |
| | 2.15.การทำลูกประคบสมุนไพร (ต่อ) | 270 | 54 | 121 | 112 | กศน.อ.เถิน | | อ.เถิน |
| | 2.16.นวดคลายเส้น | 50 | 5 | 15 | 15 | กศน.นาแก้ว | | อ.เกาะคา |
| | 2.17.ศิลปะประดิษฐ์ดอกไม้จากดินไทย | 40 | 10 | 15 | 16 | กศน.ต.ศาลา | | อ.เกาะคา |
| | 2.18.โครงการนวดเพื่อสุขภาพ | 40 | 8 | 10 | 10 | กศน.ต.นาครี | | อ.แม่ทะ |
| | | 100 | 20 | 23 | 23 | กศน.ต.พระบาท | | อ.เมือง |
| | 2.19.โครงการจัดการศึกษาเพื่อพัฒนา ผลิตภัณฑ์ตัดเย็บผ้าพื้นเมือง | 50 | 30 | 12 | 12 | กศน.ต.แม่เมาะ | | อ.แม่เมาะ |
| | | | | | | | | |
| | 2.20.การนวดฝ่าเท้า | 40 | 14 | 6 | 6 | กศน.เมืองยาว | | อ.ห้างฉัตร |
| | | 30 | 12 | 24 | 20 | กศน.ต.หัวเวียง | | อ.เมือง |
| | | 30 | 12 | 28 | 24 | กศน.ต.สบตุ๋ย | | อ.เมือง |

แบบรายงานการดำเนินงานโครงการศูนย์ฝึกอาชีพชุมชน จังหวัดลำปาง
ศูนย์ฯ กศน.อำเภอ จำนวน 13 แห่ง ที่ดำเนินการส่งเสริมอาชีพเพื่อการมีงานทำ ประจำปี 2555

| ที่ | ชื่อหลักสูตรอาชีพที่จัดอบรม | ระยะเวลาการดำเนินงาน | | จำนวนกลุ่มเป้าหมาย | | สถานศึกษาที่จัด | ปัญหาและอุปสรรค | หมายเหตุ |
|--------------------|--------------------------------|-----------------------------|--------------------|---------------------------------|-----------------------------|------------------|-----------------|------------|
| | | จำนวนชั่วโมง ต่อหลักสูตร | จำนวนวันที่ สอน | จำนวนผู้ อบรม ต่อหลักสูตร | จำนวนผู้ ผ่าน การอบรม | | | |
| | | 30 | 12 | 25 | 23 | กศน.ต.พระบาท | | อ.เมือง |
| | | 60 | 40 | 46 | 54 | กศน.ต.เวียงเหนือ | | อ.เมือง |
| | | 30 | 12 | 26 | 21 | กศน.ต.ชมพู | | อ.เมือง |
| | 2.21.การนวดจุดเพื่อสุขภาพ | 60 | 20 | 15 | 9 | กศน.เมืองยาว | | อ.ห้างฉัตร |
| | 2.22.การทำขนมอบ | 40 | 8 | 20 | 15 | กศน.ต.แม่ทะ | | อ.แม่ทะ |
| | 2.23.การทำเบเกอรี่ | 40 | 8 | 20 | 30 | กศน.ต.วังเงิน | | อ.แม่ทะ |
| | 2.23.การทำเบเกอรี่ (ต่อ) | 40 | 8 | 23 | 22 | กศน.ต.บ้านเป้า | | อ.เมือง |
| | | 40 | 8 | 23 | 40 | กศน.ต.เวียงเหนือ | | อ.เมือง |
| | 2.24.ICTกับอาชีพในชุมชน | 40 | 8 | 12 | 12 | กศน.ต.นาครี | | อ.แม่ทะ |
| | 2.25.การตัดแบบเสื้อผ้าพารี | 50 | 10 | 20 | 20 | กศน.ต.วังไชย | | |
| | 2.26.การแปรรูปผลไม้และผัก | 50 | 10 | 18 | 18 | กศน.ต.ทุ่งฝาย | | อ.เมือง |
| | | 50 | 10 | 17 | 13 | กศน.ต.นิคมพัฒนา | | อ.เมือง |
| | 2.27.อาหารขนม(การทำข้าวเกรียบ) | 40 | 12 | 15 | 15 | กศน.ต.ใหม่พัฒนา | | อ.เมือง |
| 2.28.ขนมไทยทองม้วน | 5 | 1 | 15 | 15 | กศน.อ.แม่พริก | | อ.แม่พริก | |
| 2.29.ขนมไทยดอกจอก | 5 | 1 | 15 | 15 | กศน.อ.แม่พริก | | อ.แม่พริก | |
| 2.30.การทำขนมไทย | 40 | 8 | 23 | 20 | กศน.ต.หัวเวียง | | อ.เมือง | |
| 3 | หลักสูตรอุตสาหกรรม | | | | | | | |

แบบรายงานการดำเนินงานโครงการศูนย์ฝึกอาชีพชุมชน จังหวัดลำปาง
ศูนย์ฯ กศน.อำเภอ จำนวน 13 แห่ง ที่ดำเนินการส่งเสริมอาชีพเพื่อการมีงานทำ ประจำปี 2555

| ที่ | ชื่อหลักสูตรอาชีพที่จัดอบรม | ระยะเวลาการดำเนินงาน | | จำนวนกลุ่มเป้าหมาย | | สถานศึกษาที่จัด | ปัญหาและอุปสรรค | หมายเหตุ |
|-----|--|-----------------------------|--------------------|---------------------------------|-----------------------------|-----------------|-----------------|------------|
| | | จำนวนชั่วโมง ต่อหลักสูตร | จำนวนวันที่ สอน | จำนวนผู้ อบรม ต่อหลักสูตร | จำนวนผู้ ผ่าน การอบรม | | | |
| | 3.1.การจักสานหวาย | 60 | 12 | 18 | 18 | กศน.ต.แม่สั่น | | อ.ห้างฉัตร |
| | 3.2.การซ่อมรองเท้ากระเป่า | 40 | 14 | 11 | 10 | กศน.ต.ห้างฉัตร | | อ.ห้างฉัตร |
| | 3.3.การเย็บกระเป่าผ้า | 40 | 14 | 22 | 22 | กศน.อ.สบปราบ | | อ.สบปราบ |
| | 3.4.การเย็บจักรอุตสาหกรรม | 40 | 8 | 19 | 15 | กศน.ต.ดอนไผ่ | | อ.แม่ทะ |
| | 3.5.โครงการจักสาน/จากไม้ไผ่ | 50 | 30 | 23 | 23 | กศน.ต.บ้านดง | | อ.แม่เม่า |
| | 3.5.โครงการจักสาน/จากไม้ไผ่(ต่อ) | 40 | 8 | 23 | 23 | กศน.ต.ปงแสนทอง | | อ.เมือง |
| | | 50 | 15 | 22 | 22 | กศน.สบปราบ | | อ.สบปราบ |
| | 3.6.เหล็กตัด | 50 | 10 | 23 | 19 | กศน.ต.แม่วะ | | อ.เถิน |
| | 3.7.การทำไม้กวาด | 50 | 10 | 23 | 23 | กศน.ต.บ้านแหง | | อ.งาว |
| | 3.8.การทำอิฐบล็อกประสาน | 50 | 10 | 40 | 40 | กศน.ต.เสริมงาม | | อ.เสริมงาม |
| | 3.9.ช่างตัดเสื้อสตรี | 40 | 13 | 16 | 16 | กศน.ต.ศาลา | | อ.เกาะคา |
| | 3.10.การจัดการศึกษาเพื่อมีงานทำ | 60 | 15 | 27 | 27 | กศน.ต.วังแก้ว | | อ.วังเหนือ |
| | 3.11.การผลิตและแปรรูปกระดาษสา | 50 | 10 | 17 | 17 | กศน.ต.บ้านร้อง | | อ.งาว |
| | 3.12.การทำบล็อกรูปประสาน | 50 | 10 | 40 | 40 | กศน.เสริมงาม | | อ.เสริมงาม |
| | 3.13.โครงการจัดกระบวนการเรียนรู้ ตัดผมชาย | 30 | 6 | 15 | 15 | กศน.ต.บ้านดง | | อ.แม่เม่า |
| | | 50 | 10 | 23 | 25 | กศน.ต.หัวเวียง | | อ.เมือง |
| | 3.14.การสระผมและเชทผม | 50 | 10 | 23 | 27 | กศน.ต.หัวเวียง | | อ.เมือง |

แบบรายงานการดำเนินงานโครงการศูนย์ฝึกอาชีพชุมชน จังหวัดลำปาง
ศูนย์ฯ กคน.อำเภอ จำนวน 13 แห่ง ที่ดำเนินการส่งเสริมอาชีพเพื่อการมีงานทำ ประจำปี 2555

| ที่ | ชื่อหลักสูตรอาชีพที่จัดอบรม | ระยะเวลาการดำเนินงาน | | จำนวนกลุ่มเป้าหมาย | | สถานศึกษาที่จัด | ปัญหาและอุปสรรค | หมายเหตุ |
|------------------------|---|-----------------------------|--------------------|---------------------------------|-----------------------------|------------------|-----------------|-----------|
| | | จำนวนชั่วโมง ต่อหลักสูตร | จำนวนวันที่ สอน | จำนวนผู้ อบรม ต่อหลักสูตร | จำนวนผู้ ผ่าน การอบรม | | | |
| 4 | 3.15.การซ่อมจักรอุตสาหกรรม | 60 | 12 | 23 | 27 | กศน.ต.บ้านเอื้อม | | อ.เมือง |
| | หลักสูตรความคิดสร้างสรรค์ | | | | | | | |
| | 4.1.โครงการจัดการศึกษาเพื่อพัฒนา การแปรรูปผลิตภัณฑ์ทางการบ้านสบจาง | 50 | 30 | 10 | 7 | กศน.ต.นาสัก | | อ.แม่เมาะ |
| | 4.2.โครงการจัดการศึกษาเพื่อพัฒนา | 50 | 30 | 10 | 10 | กศน.ต.สบป่าด | | อ.แม่เมาะ |
| | 4.3.กลุ่มอาชีพดอกไม้ประดิษฐ์ | 15 | 3 | 10 | 10 | กศน.อ.สบปราบ | | อ.สบปราบ |
| | | 50 | 15 | 22 | 22 | กศน.อ.งาว | | อ.งาว |
| | 4.4.การถักโครช | 25 | 5 | 14 | 14 | กศน.ต.วังเงิน | | อ.แม่ทะ |
| | 4.5.การพัฒนาดอกไม้ประดิษฐ์ | 15 | 3 | 20 | 20 | กศน.ต.ป่าตัน | | อ.แม่ทะ |
| | | 15 | 3 | 20 | 20 | กศน.ต.ป่าตัน | | อ.แม่ทะ |
| | 4.6.การแปรรูปจากกระดาษสา | 50 | 10 | 17 | 17 | กศน.ต.บ่อแฮ้ว | | อ.เมือง |
| | | 40 | 8 | 20 | 20 | กศน.ต.ท่าผา | | อ.เกาะคา |
| | | 50 | 10 | 18 | 16 | กศน.ต.บ้านเป้า | | อ.เมือง |
| | 4.7.การออกแบบผ้าสำเร็จรูป | 164 | 13 | 23 | 14 | กศน.ต.ทุ่งฝาย | | อ.เมือง |
| 164 | | 13 | 25 | 25 | กศน.ต.เสด็จ | | อ.เมือง | |
| 4.8.การทำรองเท้าแฟชั่น | 50 | 17 | 22 | 18 | กศน.ต.ห้างฉัตร | | อ.ห้างฉัตร | |
| 4.9.การทำเครื่องหนัง | 50 | 10 | 20 | 20 | กศน.ต.ตันธงชัย | | อ.เมือง | |

แบบรายงานการดำเนินงานโครงการศูนย์ฝึกอาชีพชุมชน จังหวัดลำปาง
ศูนย์ฯ กคน.อำเภอ จำนวน 13 แห่ง ที่ดำเนินการส่งเสริมอาชีพเพื่อการมีงานทำ ประจำปี 2555

| ที่ | ชื่อหลักสูตรอาชีพที่จัดอบรม | ระยะเวลาการดำเนินงาน | | จำนวนกลุ่มเป้าหมาย | | สถานศึกษาที่จัด | ปัญหาและอุปสรรค | หมายเหตุ |
|-----|--|-----------------------------|--------------------|---------------------------------|-----------------------------|-----------------|-----------------|------------|
| | | จำนวนชั่วโมง ต่อหลักสูตร | จำนวนวันที่ สอน | จำนวนผู้ อบรม ต่อหลักสูตร | จำนวนผู้ ผ่าน การอบรม | | | |
| | 4.10.การทำเครื่องปั้นดินเผา | 50 | 10 | 20 | 20 | กศน.ต.ตันธงชัย | | อ.เมือง |
| | 4.11.การทำกระดาษดอกไม้ดินเผา | 80 | 16 | 23 | 30 | กศน.ต.ทุ่งฝ้าย | | อ.เมือง |
| | 4.12.การทำกล่องข้าว | 50 | 18 | 25 | 25 | กศน.อ.สบปราบ | | อ.สบปราบ |
| | 4.13.โครงการผลิตภัณฑ์จากเส้นพลาสติก | 50 | 30 | 16 | 16 | กศน.ต.แม่เมาะ | | อ.แม่เมาะ |
| | | 40 | 5 | 25 | 25 | กศน.ต.นาแก้ว | | อ.เกาะคา |
| | | 40 | 9 | 16 | 16 | กศน.ต.นาแสง | | อ.เกาะคา |
| | | 40 | 17 | 21 | 21 | กศน.ต.วังพร้าว | | อ.เกาะคา |
| | | 330 | 66 | 126 | 124 | กศน.อ.เถิน | | อ.เถิน |
| | 4.14.การออกแบบเสื้อผ้า | 30 | 6 | 15 | 15 | กศน.อ.แม่พริก | | อ.แม่พริก |
| | 4.15.พัฒนาอาชีพผลิตภัณฑ์น้ำยา | 50 | 10 | 23 | 23 | กศน.ต.ปงเตา | | อ.งาว |
| | 4.16.เอนกประสงค์ จากสมุนไพร พื้นบ้านบรรจุภัณฑ์ | | | | | | | |
| | 4.17.โครงการจัดกระบวนการเรียนรู้ การทำหมวกจากต้นรูปฤาษี | 50 | 18 | 30 | 30 | กศน.ต.บ้านดง | | อ.แม่เมาะ |
| | 4.18.การฝึกวิชาชีพตัดเย็บที่นอนปิกนิก ผ้าห่มนวมและหมอน | 40 | 8 | 23 | 19 | กศน.ต.พิชัย | | อ.เมือง |
| | | 40 | 8 | 18 | 16 | กศน.ต.บ้านบอม, | | อ.แม่ทะ |
| | 4.19.การจักสานตะกร้าใส่ผ้า | 40 | 8 | 20 | 20 | กศน.ต.ทุ่งกว๋าว | | อ.เมืองปาน |

แบบรายงานการดำเนินงานโครงการศูนย์ฝึกอาชีพชุมชน จังหวัดลำปาง
ศูนย์ฯ กศน.อำเภอ จำนวน 13 แห่ง ที่ดำเนินการส่งเสริมอาชีพเพื่อการมีงานทำ ประจำปี 2555

| ที่ | ชื่อหลักสูตรอาชีพที่จัดอบรม | ระยะเวลาการดำเนินงาน | | จำนวนกลุ่มเป้าหมาย | | สถานศึกษาที่จัด | ปัญหาและอุปสรรค | หมายเหตุ |
|-----|---|-----------------------------|--------------------|---------------------------------|-----------------------------|-----------------|-----------------|------------|
| | | จำนวนชั่วโมง ต่อหลักสูตร | จำนวนวันที่ สอน | จำนวนผู้ อบรม ต่อหลักสูตร | จำนวนผู้ ผ่าน การอบรม | | | |
| | 4.20.การจักสานตะกร้าใส่ไวน์ | 40 | 8 | 20 | 15 | กศน.ต.เมืองปาน | | อ.เมืองปาน |
| | 4.21.การประดิษฐ์ดอกไม้จากกระดาษสา | 50 | 10 | 26 | 26 | กศน.ต.บ้านขอ | | อ.เมืองปาน |
| | 4.22.การย้อมฮ่อม | 40 | 8 | 50 | 50 | กศน.ต.หัวเมือง | | อ.เมืองปาน |
| | 4.23.การจัดการศึกษาเพื่อมีงานทำ การซ่อมแซมและตัดแปลงเสื้อผ้า | 100 | 31 | 23 | 23 | กศน.ต.วังใต้ | | อ.วังเหนือ |
| | 4.24.การจัดการศึกษาเพื่อมีงานทำ การทำพานและขันโตกไม้ไผ่ | 50 | 14 | 24 | 24 | กศน.ต.ร่องเคาะ | | อ.วังเหนือ |
| | 4.25.การจัดการศึกษาเพื่อมีงานทำ ศิลปะประดิษฐ์ชาวขวาคำ | 40 | 15 | 23 | 23 | กศน.ต.ร่องเคาะ | | อ.วังเหนือ |
| | 4.29.ออกแบบหีบห่อบรรจุภัณฑ์ข้าวแต๋น | 50 | 10 | 30 | 30 | กศน.ต.วิเชตนคร | | อ.แจ้ห่ม |
| | 4.30.โครงการส่งเสริมอาชีพและรายได้ (ถนนคนเดิน อาชีพเคลื่อนที่) | 30 | 10 | 300 | 300 | กศน.อ.แม่ทะ | | อ.แม่ทะ |
| | 4.31.การทำก๊าซชีววมวลน้ำใจ | 40 | 8 | 25 | 25 | กศน.ต.น้ำใจ | | อ.แม่ทะ |
| | 4.32.โครงการพัฒนาศักยภาพกลุ่ม อาชีพบ้านหัวเสือเพื่อมีรายได้ | 40 | 8 | 25 | 25 | กศน.ต.หัวเสือ | | อ.แม่ทะ |
| | 4.33.การทำของที่ระลึกจากเศษยางพารา | 164 | 33 | 23 | 23 | กศน.ต.บ้านเสด็จ | | อ.เมือง |
| | 4.34.การสานตะกร้าและกระเป่าจาก | 50 | 12 | 20 | 20 | กศน.ต.เมืองมาย | | อ.แจ้ห่ม |

แบบรายงานการดำเนินงานโครงการศูนย์ฝึกอาชีพชุมชน จังหวัดลำปาง
ศูนย์ฯ กคน.อำเภอ จำนวน 13 แห่ง ที่ดำเนินการส่งเสริมอาชีพเพื่อการมีงานทำ ประจำปี 2555

| ที่ | ชื่อหลักสูตรอาชีพที่จัดอบรม | ระยะเวลาการดำเนินงาน | | จำนวนกลุ่มเป้าหมาย | | สถานศึกษาที่จัด | ปัญหาและอุปสรรค | หมายเหตุ |
|-----|---|-----------------------------|--------------------|---------------------------------|-----------------------------|-----------------|-----------------|------------|
| | | จำนวนชั่วโมง ต่อหลักสูตร | จำนวนวันที่ สอน | จำนวนผู้ อบรม ต่อหลักสูตร | จำนวนผู้ ผ่าน การอบรม | | | |
| | จากเส้นพลาสติก | 40 | 12 | 21 | 21 | กศน.ต.บ้านสา | | อ.แจ้ห่ม |
| | 4.35.การถักผ้าโครเชต์(เสื้อสาวสไตล์มัน) | 50 | 11 | 20 | 18 | กศน.อ.แจ้ห่ม | | อ.แจ้ห่ม |
| | 4.36.การทำบายศรี | 40 | 10 | 20 | 15 | กศน.ต.แจ้ห่ม | | อ.แจ้ห่ม |
| | | 50 | 10 | 21 | 21 | กศน.ต.ปงดอน | | อ.แจ้ห่ม |
| | | 50 | 10 | 20 | 18 | กศน.ต.ทุ่งผึ้ง | | อ.แจ้ห่ม |
| | 4.37.การสานตะกร้าและกระเป๋าจาก พลาสติก | 50 | 10 | 20 | 20 | กศน.อ.แจ้ห่ม | | อ.แจ้ห่ม |
| | | 50 | 10 | 22 | 22 | กศน.ต.แม่สุก | | อ.แจ้ห่ม |
| | | 40 | 8 | 15 | 13 | กศน.ต.กล้วยแพะ | | อ.เมือง |
| | | 50 | 10 | 20 | 20 | กศน.ต.เมืองมาย | | อ.แจ้ห่ม |
| | 4.38.การสานตะกร้าจากเส้นพลาสติก | 40 | 8 | 23 | 23 | กศน.ต.สบตุ๋ย | | อ.เมือง |
| | | 40 | 8 | 23 | 23 | กศน.ต.สบตุ๋ย | | อ.เมือง |
| | | 40 | 8 | 16 | 11 | กศน.ต.หัวเวียง | | อ.เมือง |
| | 4.39.การออกแบบผลิตภัณฑ์ | 40 | 8 | 20 | 20 | กศน.ต.บ้านกิว | | อ.แม่ทะ |
| 5 | หลักสูตรเฉพาะอาชีพ OTOP Mini MBA | | | | | | | |
| | 5.1.การบริหารจัดการอาชีพ | 6 | 1 | 70 | 70 | กศน.ต.ห้างฉัตร | | อ.ห้างฉัตร |
| | 5.2.การพัฒนาผู้ประกอบการ | 40 | 8 | 30 | 30 | กศน.ต.หัวเมือง | | อ.เมืองปาน |

แบบรายงานการดำเนินงานโครงการศูนย์ฝึกอาชีพชุมชน จังหวัดลำปาง
ศูนย์ฯ กศน.อำเภอ จำนวน 13 แห่ง ที่ดำเนินการส่งเสริมอาชีพเพื่อการมีงานทำ ประจำปี 2555

| ที่ | ชื่อหลักสูตรอาชีพที่จัดอบรม | ระยะเวลาการดำเนินงาน | | จำนวนกลุ่มเป้าหมาย | | สถานศึกษาที่จัด | ปัญหาและอุปสรรค | หมายเหตุ |
|-----|--|-----------------------------|--------------------|---------------------------------|-----------------------------|-----------------|-----------------|------------|
| | | จำนวนชั่วโมง ต่อหลักสูตร | จำนวนวันที่ สอน | จำนวนผู้ อบรม ต่อหลักสูตร | จำนวนผู้ ผ่าน การอบรม | | | |
| | | 40 | 8 | 30 | 30 | กศน.ต.แจ้ซ้อน | | อ.เมืองปาน |
| | 5.3.การบริหารจัดการอาชีพ การเกษตร ผสมผสาน/แหล่งเงินทุน/ สินค้าOTOP/การเขียนโครงการ | | 1 | 200 | 200 | กศน.อ.เกาะคา | | อ.เกาะคา |
| | 5.4.เปิดศูนย์อาชีพชุมชน เพื่อการมีงานทำ | 3 | 1 | 300 | 375 | กศน.อ.แม่ทะ | | อ.แม่ทะ |
| | | 3 | 1 | 100 | 148 | กศน.อ.แม่พริก | | อ.แม่พริก |
| | | 3 | 1 | 100 | 179 | กศน.อ.วังเหนือ | | อ.วังเหนือ |
| | | 3 | 1 | 100 | 103 | กศน.อ.เสริมงาม | | อ.เสริมงาม |
| | | 3 | 1 | 100 | 98 | กศน.อ.แม่เมาะ | | อ.แม่เมาะ |
| | | 3 | 1 | 200 | 304 | กศน.งาว | | อ.งาว |
| | | 3 | 1 | 200 | 227 | กศน.สบปราบ | | อ.สบปราบ |
| | | 3 | 1 | 100 | 176 | กศน.อ.เถิน | | อ.เถิน |
| | 5.5.การจัดฟุ่ม พวงหรีด ดอกไม้แห้ง กระดาษสา | 40 | 8 | 30 | 30 | กศน.ต.บ้านขอ | | อ.งาว |
| | 5.6.ศึกษาดูงานการเพาะเห็ด | 6 | 1 | 39 | 39 | กศน.อ.ห้างฉัตร | | อ.ห้างฉัตร |
| | 5.7.ศึกษาดูงานการผลิตรองเท้า | 6 | 1 | 10 | 10 | กศน.ต.ห้างฉัตร | | อ.ห้างฉัตร |
| | 5.8.ศึกษาดูงานการจักสาน | 6 | 1 | 23 | 23 | กศน.ต.แม่สั่น | | อ.ห้างฉัตร |

แบบรายงานการดำเนินงานโครงการศูนย์ฝึกอาชีพชุมชน จังหวัดลำปาง
ศูนย์ฯ กศน.อำเภอ จำนวน 13 แห่ง ที่ดำเนินการส่งเสริมอาชีพเพื่อการมีงานทำ ประจำปี 2555

| ที่ | ชื่อหลักสูตรอาชีพที่จัดอบรม | ระยะเวลาการดำเนินงาน | | จำนวนกลุ่มเป้าหมาย | | สถานศึกษาที่จัด | ปัญหาและอุปสรรค | หมายเหตุ |
|-----|---|-----------------------------|--------------------|---------------------------------|-----------------------------|---|-----------------|-------------------------|
| | | จำนวนชั่วโมง ต่อหลักสูตร | จำนวนวันที่ สอน | จำนวนผู้ อบรม ต่อหลักสูตร | จำนวนผู้ ผ่าน การอบรม | | | |
| | 5.9.ศึกษาดูงานการนวดแผนไทย | 6 | 1 | 10 | 10 | กศน.ต.เมืองยาว | | อ.ห้างฉัตร |
| | 5.10.ศึกษาดูงานเสริมสร้างอาชีพ มีงานทำ | | | | | | | |
| | 5.11.การทำน้ำยาเอนกประสงค์ | 3 | 1 | 24 | 24 | กศน.ต.บ้านร้อง | | อ.งาว |
| | 5.12.การประดิษฐ์ดอกไม้จาก กระดาษสา | 3 | 1 | 24 | 24 | กศน.ต.บ้านร้อง | | อ.งาว |
| | 5.13.เกษตรอินทรีย์ | 7 | 1 | 46 | 46 | กศน.ต.บ้านแหง | | อ.งาว |
| | 5.14.การแปรรูปเห็ด | 7 | 1 | 49 | 49 | กศน.ต.บ้านออน | | อ.งาว |
| | 5.15.การแปรรูปสมุนไพร | | | | | กศน.ต.บ้านโป่ง | | อ.งาว |
| | 5.16.การทำปุ๋ยหมักชีวภาพ | | | | | กศน.ต.บ้านนาแก กศน.ต.แม่ตีบ กศน.ต.บ้านหวด | | อ.งาว อ.งาว อ.งาว |
| | 5.17.ศึกษาดูงานการประดิษฐ์ดอกไม้ จากกระดาษ ฦ กลุ่มดอกไม้ กระสามอร์นึ่ง ฟาวเวอร์ | 8 | 1 | 8 | 8 | กศน.ต.วังแก้ว | | อ.วังเหนือ |
| | 5.18.ศึกษาดูงานการเลี้ยงไก่พื้นเมือง | 8 | 1 | 10 | 10 | กศน.ต.ทุ่งฮั่ว/วังซ้าย | | อ.วังเหนือ |
| | 5.19.ศึกษาดูงานการเลี้ยงกบในบ่อดิน | 8 | 1 | 12 | 12 | กศน.ต.วังใต้ | | อ.วังเหนือ |

แบบรายงานการดำเนินงานโครงการศูนย์ฝึกอาชีพชุมชน จังหวัดลำปาง
ศูนย์ฯ กศน.อำเภอ จำนวน 13 แห่ง ที่ดำเนินการส่งเสริมอาชีพเพื่อการมีงานทำ ประจำปี 2555

| ที่ | ชื่อหลักสูตรอาชีพที่จัดอบรม | ระยะเวลาการดำเนินงาน | | จำนวนกลุ่มเป้าหมาย | | สถานศึกษาที่จัด | ปัญหาและอุปสรรค | หมายเหตุ |
|-----|---|-----------------------------|--------------------|---------------------------------|-----------------------------|------------------|-----------------|------------|
| | | จำนวนชั่วโมง ต่อหลักสูตร | จำนวนวันที่ สอน | จำนวนผู้ อบรม ต่อหลักสูตร | จำนวนผู้ ผ่าน การอบรม | | | |
| | 5.20.ศึกษาดูงานเรื่องการตัดเย็บเสื้อผ้า | 8 | 1 | 10 | 10 | กศน.ต.วังทรายคำ | | อ.วังเหนือ |
| | 5.21.ศึกษาดูงานการนวดเพื่อสุขภาพ | 8 | 1 | 8 | 8 | กศน.ต.วังทอง | | อ.วังเหนือ |
| | 5.22.โครงการพัฒนาศักยภาพด้านบริหาร จัดการและบริหารให้กลุ่มผู้ประกอบการ อาชีพตามโครงการศูนย์ฝึกอาชีพ และผู้เข้ารับการอบรมหลักสูตร การจัดการศึกษาอาชีพเพื่อการมี งานทำ ปีงบประมาณ 2555 | | 2 | 225 | 298 | กศน.อ.เมืองลำปาง | | อ.เมือง |
| | 5.23.การพัฒนาธุรกิจข้าวสองมือ | 40 | 12 | 23 | 20 | กศน.ต.นิคมพัฒนา | | อ.เมือง |
| | 5.24.หลักสูตรเฉพาะด้าน (คอมพิวเตอร์) | 40 | 14 | 20 | 15 | กศน.ต.แจ้ห่ม | | อ.แจ้ห่ม |
| | รวม | | | 7,026 | 7,452 | | | |

2. นโยบายต่อเนื่อง

2.1 นโยบายด้านการศึกษานอกระบบ

(1) จัดการศึกษาอกระบบตั้งแต่อนุบาลจนจบการศึกษาขั้นพื้นฐาน

ผลการดำเนินงาน

1. การได้รับหนังสือเรียนของผู้เรียน

การได้รับหนังสือเรียน สถานศึกษาในสังกัดสำนักงาน กศน. จะได้รับจัดสรรงบประมาณ เพียงร้อยละ 60 ของจำนวนนักศึกษาที่ลงทะเบียนเรียนเท่านั้น โดยสถานศึกษาในสังกัดทั้ง 13 แห่ง ได้รับงบประมาณที่ใช้ในการจัดซื้อหนังสือเรียน จำนวนเงิน 5,450,120 บาท ต่อนักศึกษา 20,554 คน งบประมาณที่ได้รับจัดสรรเป็นค่าหนังสือเรียน เปรียบเทียบกับจำนวนนักศึกษาที่ลงทะเบียนเรียน เฉลี่ยได้รับงบประมาณ 265.16 บาท/คน และกศน.อำเภอ ทุกแห่ง สามารถส่งมอบหนังสือเรียนให้นักศึกษา ทันเวลาเปิดภาคเรียนทุกสถานศึกษา

ตารางที่ 1 ข้อมูลการจัดสรรงบประมาณสนับสนุนโครงการสนับสนุนการจัดการศึกษาอกระบบตั้งแต่อนุบาลจนจบการศึกษาขั้นพื้นฐาน งบเงินอุดหนุน

| ระดับ | จำนวนนักศึกษาที่ลงทะเบียนเรียน 2/54 และ 1/55 | งบประมาณ | | |
|----------------------|---|-------------------|-------------------------------|---------------|
| | | ค่าหนังสือเรียน | ค่ากิจกรรมพัฒนาคุณภาพผู้เรียน | อุดหนุนทั่วไป |
| ประถมศึกษา | 2,871 | 5,450,120 | 4,615,136 | 13,541,120 |
| มัธยมศึกษาตอนต้น | 7,382 | | | |
| มัธยมศึกษาตอนปลาย | 9,533 | | | |
| ประกาศนียบัตรวิชาชีพ | 768 | | | |
| รวมทั้งสิ้น | 20,554 | 23,606,376 | | |

ตารางที่ 2 ข้อมูลแสดงการเบิกจ่ายงบประมาณ โครงการสนับสนุนการจัดการศึกษาอกระบบตั้งแต่อนุบาลจนจบการศึกษาขั้นพื้นฐาน งบเงินอุดหนุน

| ที่ | รายการ | จำนวนเงิน งบประมาณที่ได้รับ | ผลการใช้งบประมาณ | |
|------------|----------------------------------|--------------------------------|-------------------|----------------|
| | | | หมด | เหลือ |
| 1 | ค่าเล่าเรียน | 13,541,120 | 13,541,120 | - |
| 2 | ค่าหนังสือเรียน | 5,450,120 | 4,962,422 | 487,698 |
| 3 | ค่าจัดกิจกรรมพัฒนาคุณภาพผู้เรียน | 4,615,136 | 4,615,136 | - |
| รวม | | 23,606,376 | 23,118,678 | 487,698 |

การดำเนินการส่งเสริม สนับสนุน ตามนโยบายรัฐบาล เน้นการมีส่วนร่วมของคณะกรรมการ 4 ฝ่าย และผู้ที่เกี่ยวข้อง ได้เข้ามามีส่วนร่วมในการวางแผนการจัดการศึกษา โดยมีการประชุมเครือข่าย ได้แก่ คณะกรรมการสถานศึกษา องค์กรนักศึกษาและครู กศน. เพื่อให้ได้หนังสือแบบเรียน



จัดค่ายอนุรักษ์สิ่งแวดล้อม

ปัญหา/อุปสรรคพัฒนาคุณภาพผู้เรียน

- ผู้เรียนมีความแตกต่างกันทั้งด้านวัยและพื้นฐานความรู้
- การประกอบอาชีพของกลุ่มเป้าหมาย ไม่อำนวยความสะดวกในการร่วมกิจกรรม

(2) การส่งเสริมการรู้หนังสือ

สำนักงาน กศน.จังหวัดลำปาง และสถานศึกษาในสังกัด ซึ่งเป็นหน่วยงานหลักในการแก้ปัญหาการไม่รู้หนังสือ จึงมีบทบาทหน้าที่หลักในการจัดการศึกษาสำหรับประชาชนที่อาศัยอยู่บนพื้นที่สูงและพื้นที่ราบในเขตจังหวัดลำปาง ให้สามารถอ่านออกเขียนได้ โดยเน้นการเขียนชื่อตนเองให้ถูกต้อง มีงบประมาณสนับสนุนเพื่อส่งเสริมกิจกรรมการรู้หนังสือ ให้มีประสิทธิภาพ สามารถหาสื่อและเทคนิคการสอนใหม่ๆ ที่เหมาะสมกับกลุ่มเป้าหมายยิ่งขึ้น



ผลการดำเนินงาน

- ดำเนินการจัดกิจกรรมส่งเสริมการรู้หนังสือ กิจกรรมส่งเสริมการรู้หนังสือสำหรับกลุ่มเป้าหมาย ผู้สูงอายุและผู้ที่มีพลาดโอกาส โครงการส่งเสริมการรู้หนังสือกลุ่มเป้าหมายประชาชนผู้อพยพจากพื้นที่สูงให้กับกลุ่มเป้าหมาย 750 คน และมีผู้ผ่านการรู้หนังสือ 313 คน
- จัดหาสื่อ ให้สอดคล้องกับความเป็นอยู่ของกลุ่มเป้าหมาย



ปัญหา/อุปสรรค

- ผู้เรียนมีความแตกต่างกันทั้งด้านวัยและพื้นฐานความรู้
- การประกอบอาชีพของกลุ่มเป้าหมาย ไม่อำนวยในการร่วมกิจกรรม
- กลุ่มเป้าหมายส่วนใหญ่เป็นผู้สูงอายุ สายตาไม่ดี



(3) การศึกษาต่อเนื่อง

ผลการดำเนินงาน

เป็นกิจกรรมที่มุ่งจัดการศึกษาอาชีพเพื่อการมีงานทำอย่างยั่งยืน พัฒนาทักษะชีวิตให้ผู้เรียนมีความรู้สามารถในการจัดการชีวิตของตนเองให้อยู่ในสังคมได้อย่างมีความสุข และจัดกิจกรรมการศึกษาเพื่อพัฒนาสังคมและชุมชนตามแนวคิดเพื่อการพัฒนาที่ยั่งยืนตามหลักปรัชญาของเศรษฐกิจพอเพียงที่เหมาะสมกับกลุ่มเป้าหมาย



โครงการทำปุ๋ยหมักชีวภาพ



โครงการอบรมพัฒนาผู้สูงวัยใส่ใจสุขภาพ



โครงการเยาวชนไทยหัวใจไกล้วัด



โครงการอนุรักษ์ต้นน้ำ



โครงการกินเล่าผู้เฒ่าบ้านเรา

| งาน/โครงการ/กิจกรรม | เป้าหมาย | ผลการดำเนินงาน |
|---|--------------|----------------|
| 1.1 การศึกษาเพื่อพัฒนาอาชีพตามหลักปรัชญาเศรษฐกิจพอเพียง | 2,906 | 2,497 |
| 1.2 การศึกษาเพื่อพัฒนาทักษะชีวิต | 3,500 | 3,181 |
| 1.3 การศึกษาเพื่อพัฒนาสังคมและชุมชน | - | 4,504 |
| รวมทั้งสิ้น | 6,406 | 10,182 |

ปัญหา/อุปสรรคด้านการศึกษาเพื่อพัฒนาสังคมและชุมชน

- ไม่มีงบประมาณในการดำเนินงาน
- ผู้เรียนติดภารกิจไม่สามารถร่วมกิจกรรมได้

ปัญหา/อุปสรรคด้านการศึกษาเพื่อพัฒนาทักษะชีวิต

- การจัดกิจกรรม ไม่เป็นไปตามแผนที่วางไว้
- กลุ่มเป้าหมายติดภารกิจไม่สามารถร่วมกิจกรรมได้
- รูปแบบการจัดกิจกรรมถ้าเป็นแบบการเข้าค่าย จะมีผู้ร่วมกิจกรรมน้อย เนื่องจากไม่สามารถลงงานได้



(4) การพัฒนาคุณภาพการเรียนการสอน

ผลการดำเนินงาน



สถานศึกษามีบทบาทเร่งรัดพัฒนาคุณภาพผู้เรียนให้มีคุณลักษณะที่พึงประสงค์ตามจุดมุ่งหมายและมาตรฐานของหลักสูตร ส่งเสริมการพัฒนาหลักสูตรท้องถิ่น และกิจกรรม

การเรียนรู้ที่หลากหลาย สอดคล้องกับความต้องการและสภาพของกลุ่มเป้าหมาย ตลอดจนมีการส่งเสริมพัฒนาให้บุคลากรมีความรู้และทักษะผ่านโครงการกิจกรรมต่างๆ เช่น

- โครงการพัฒนาทักษะภาษาอังกฤษสู่อาเซียนให้กับบุคลากร กศน.
- โครงการวิจัยอย่างง่าย



สำนักงาน กศน.จังหวัดลำปาง ยังเป็น 1 ใน 3 ของภาคเหนือที่มีห้องสอบ E-Exam โดยมอบให้ กศน.อำเภอเมืองลำปางเป็นผู้ดำเนินการ ระบบการสอบแบบ E-Exam เป็นการสอบเพื่อประเมินคุณภาพการศึกษานอกระบบระดับชาติ (NT) ตามหลักสูตรการศึกษานอกระบบระดับการศึกษาขั้นพื้นฐาน พุทธศักราช ๒๕๕๑ โดยใช้แบบทดสอบแบบ Online ผ่านระบบ Internet ซึ่งได้เปิดให้บริการให้กับสถานศึกษาในสังกัดสำนักงาน กศน.ในจังหวัดใกล้เคียงด้วย

(5) การประกันคุณภาพการศึกษาระบบและการศึกษาตามอัธยาศัย



ผลการดำเนินงาน

ในปีงบประมาณ 2555 ได้ดำเนินการประเมินคุณภาพสถานศึกษาโดยต้นสังกัดที่ยังไม่ได้รับการประเมินคุณภาพโดยต้นสังกัด 7 แห่ง ได้แก่ กศน.อำเภอเมืองลำปาง/แม่ทะ/แม่เมาะ/สบปราบ/เสริมงาม/ห้างฉัตร และเกาะคา โดยมีผลการประเมินจากคณะกรรมการฯ ดังนี้



| กศน.อำเภอ | ผลค่าเฉลี่ยการประเมินคุณภาพสถานศึกษาโดยต้นสังกัด |
|------------|--|
| เมืองลำปาง | ระดับดี (4.32) |
| แม่ทะ | ระดับดี (4.29) |
| แม่เมาะ | ระดับดี (4.09) |
| สบปราบ | ระดับดี (4.22) |
| เสริมงาม | ระดับดี (3.95) |
| ห้างฉัตร | ระดับดี (4.41) |
| เกาะคา | ระดับดี (4.43) |

ข้อเสนอแนะของคณะกรรมการฯในการพัฒนา

1. ควรให้ความสำคัญในเรื่องการประเมินผลการจัดกิจกรรม การประเมินหลักสูตร โดยการสร้างความรู้ ความเข้าใจให้กับบุคลากรทุกคน
2. ควรสร้างระบบการทำงานตามวงจรคุณภาพ PDCA ให้อยู่ในพฤติกรรมการทำงานของบุคลากรทุกคน
3. ควรจัดโครงการ/กิจกรรม ที่มุ่งยกระดับผลสัมฤทธิ์ทางการเรียน โดยการมีส่วนร่วมของผู้เกี่ยวข้อง
4. สถานศึกษาควรใช้ประโยชน์จากภูมิปัญญาท้องถิ่น ทรัพยากรท้องถิ่นมาใช้ประโยชน์ในการจัดกระบวนการเรียนรู้ให้มากขึ้น โดยมีการประชุมชี้แจง/ประสานงาน กับภูมิปัญญาท้องถิ่น และร่วมกันวางแผนพัฒนาให้เป็นแหล่งเรียนรู้ และออกแบบให้ผู้เรียน/ผู้รับบริการ ได้มีกิจกรรมการศึกษาจากแหล่งเรียนรู้ภูมิปัญญาท้องถิ่น หรือการเชิญเป็นวิทยากรให้ความรู้ต่าง ๆ
5. สถานศึกษาควรดำเนินการประเมินหลักสูตร/โครงการ/กิจกรรม ให้มีความถูกต้องตามหลักวิชาการมากขึ้น
6. สถานศึกษาควรมีแผนงาน/โครงการ/กิจกรรม ในการยกระดับผลสัมฤทธิ์ทางการเรียนอย่างเป็นรูปธรรม โดยการมีส่วนร่วมของผู้เกี่ยวข้อง

7. ครูควรมีการบันทึกผลการจัดการเรียนรู้หลังสอนที่สะท้อนปัญหาเป็นปัจจุบันทุกครั้งที่พบกลุ่ม เพื่อครูจะได้ นำปัญหาจากพบกลุ่มแต่ละครั้งมาวิเคราะห์ปัญหาเพื่อนำไปปรับปรุงพัฒนากระบวนการเรียนการสอน ที่มีประสิทธิภาพ และสามารถประเมินศักยภาพภาพของผู้เรียนเพื่อพัฒนาผู้เรียนได้อย่างต่อเนื่อง

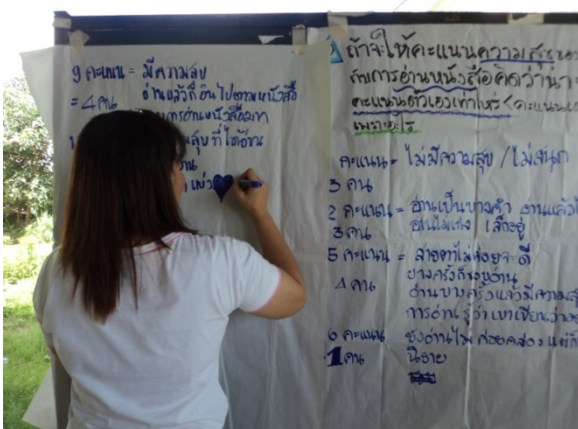
8. ครูควรจัดทำแผนการจัดการเรียนรู้ และจัดประสบการณ์การเรียนรู้เพื่อกระตุ้นและฝึกผู้เรียนให้เกิดกระบวนการคิดเป็น ทักษะชีวิต คุณธรรม ค่านิยม คุณลักษณะอันพึงประสงค์ไว้ในทุกรายวิชา และสร้างแรงจูงใจให้เกิดการเรียนรู้ ใฝ่รู้ มีทักษะในการแสวงหาความรู้เพิ่มขึ้น

2.2 นโยบายด้านการศึกษาตามอัธยาศัย

(1) การส่งเสริมการอ่าน

ผลการดำเนินงาน

มีการจัดกิจกรรมส่งเสริมการอ่านในวันสำคัญต่างๆ เช่น วันเด็กแห่งชาติ วันรักการอ่าน และห้องสมุดเคลื่อนที่ร่วมกับ อำเภอยิ้ม นอกจากนี้ยังส่งเสริมการอ่านในชุมชนร่วมกับ กศน. อำเภอ เช่น โครงการส่งเสริมชุมชนรักการอ่าน กิจกรรมกระเป๋าหนังสือสู่ประตูบ้านตำบลละ 1 หมู่บ้าน ร่วมกับภาคีเครือข่ายจัด มุมหนังสือประจำหมู่บ้านในชุมชน โดยการจัดสถานที่สำหรับ บริการการอ่านซึ่งได้รับความร่วมมือจากภาคีเครือข่ายในการให้ พื้นที่สำหรับใช้เป็นห้องอ่านหนังสือ อาทิเช่น บ้านเรือน ร้านค้า วัด สถานที่ราชการ ห้องสมุดประจำหมู่บ้าน ที่อ่านหนังสือพิมพ์ ประจำหมู่บ้าน



โครงการอ่านสร้างสุข กศน. มอบให้ กศน.อำเภอ ท่างฉัตร เป็นสถานศึกษานำร่องในการเข้าร่วมสัมมนา อ่านสร้างสุขในโรงเรียนและสถานศึกษา ของ สำนักงานกองทุนสนับสนุนการส่งเสริมสุขภาพ (สสส.) ซึ่งมีพื้นที่ดำเนินการ 2 ตำบล คือ ตำบลเมือ งยาว และตำบลวอแก้ว เพื่อค้นหารูปแบบการจัด กิจกรรมการอ่านสร้างสุขที่สอดคล้องกับความต้องการ และวิถีชีวิตของกลุ่มเป้าหมายอย่างแท้จริง โดยให้จัดกิจกรรมในนักศึกษา กศน. และในชุมชน จึงได้จัดเวทีอ่าน สร้างสุขสู่ชุมชนในพื้นที่ทั้ง 2 แห่ง ๆ ละ 70 คน

โครงการอ่านสร้างสุข กศน. มอบให้ กศน.อำเภอ ท่างฉัตร เป็นสถานศึกษานำร่องในการเข้าร่วมสัมมนา อ่านสร้างสุขในโรงเรียนและสถานศึกษา ของ สำนักงานกองทุนสนับสนุนการส่งเสริมสุขภาพ (สสส.) ซึ่งมีพื้นที่ดำเนินการ 2 ตำบล คือ ตำบลเมือ งยาว และตำบลวอแก้ว เพื่อค้นหารูปแบบการจัด กิจกรรมการอ่านสร้างสุขที่สอดคล้องกับความต้องการ

(2) ห้องสมุดประชาชน

ผลการดำเนินงาน

- จัดกิจกรรมส่งเสริมการอ่าน
- จัดกิจกรรมวันรักการอ่าน
- จัดกิจกรรมห้องสมุดเคลื่อนที่ ร่วมกับ กศน.อำเภอ โดยจัดรถโมบาย(ห้องสมุดเคลื่อนที่) ในการส่งเสริมการอ่านแก่ชุมชน จัดแสดงโครงงานนักศึกษา รับสมัครนักศึกษา และฝึกทักษะอาชีพให้แก่ผู้สนใจได้เรียนรู้

- ส่งบุคลากรตำแหน่งบรรณารักษ์ เข้าร่วมอบรมอย่างต่อเนื่อง เช่น งานระลึกรัฐสภา ที่จัดเป็นประจำทุกปี



ปัญหาและอุปสรรคในการพัฒนาห้องสมุดประชาชน ได้แก่

- งบประมาณที่ได้รับไม่เพียงพอ การขอรับการสนับสนุน จากหน่วยงานภายนอกเป็นไปได้ยาก
- ปัจจุบันห้องสมุดมีการให้บริการอินเทอร์เน็ต ซึ่งมีค่าใช้จ่ายในการบำรุงรักษาเครื่องคอมพิวเตอร์ สูงมาก ทำให้งบประมาณในการจัดซื้อหนังสือเหลือน้อยลง และราคาหนังสือที่สูงขึ้นทำให้จัดซื้อหนังสือได้น้อยลงด้วย
- อาคารที่ตั้งของห้องสมุดเป็นของหน่วยงานอื่น



ข้อเสนอแนะในการพัฒนาห้องสมุดประชาชน ได้แก่

- ควรเพิ่มงบประมาณในการบริหารจัดการห้องสมุดให้มากขึ้น ให้สอดคล้องกับการบริการที่หลากหลาย
- ควรให้การพัฒนาสื่อ ควบคู่ไปพร้อมกับการพัฒนาทางกายภาพ
- ควรจัดสรรงบประมาณในการจัดสร้างห้องสมุด
- ควรเพิ่มงบประมาณในการจัดซื้อสื่อทรัพยากรสารสนเทศ



2.3 นโยบายด้านการส่งเสริมการเรียนรู้ของชุมชน

(1) พัฒนา กศน.ตำบล/แขวง ให้เป็นศูนย์กลางการสร้างโอกาสและกระจายโอกาสทางการศึกษาให้กับประชาชนในชุมชน



ผลการดำเนินการ

ปีงบประมาณ 2555 ได้รับการสนับสนุนงบประมาณจากสำนักงาน กศน. ในการจัดซื้อครุภัณฑ์ สื่อหนังสือ เพื่อตอบสนองความต้องการของผู้รับบริการ ได้แก่

- ครุภัณฑ์คอมพิวเตอร์ ให้กับ กศน.ตำบลจำนวน 4 แห่ง ซึ่งได้ดำเนินการติดตั้งไปเรียบร้อยแล้ว ได้แก่ กศน.ตำบลบ้านอ่อน อ.จาว/กศน.ตำบลหัวเมือง อ.เมืองปาน/กศน.ตำบลป่าตัน อ.แม่ทะ และกศน.ตำบลวังเหนือ อ.วังเหนือ



- จัดซื้อสื่อหนังสือเข้าห้องสมุด

นอกจากนี้ กศน.ตำบล ยังมีการจัดกิจกรรมส่งเสริมการอ่านอย่างต่อเนื่อง มุมอาเซียนศึกษา ไว้สำหรับประชาชนผู้สนใจ

ปัญหาและอุปสรรค

1) มีครู กศน.ตำบลเพียง 75 คน จาก กศน.ตำบลทั้งหมด 100 แห่ง

2) หัวหน้า กศน.ตำบล 1 คน มีภารกิจที่มากเกินไปจนอัตรากำลัง ทำให้ไม่สามารถให้บริการและจัดกิจกรรมตามภารกิจที่ได้รับมอบหมายอย่างเต็มประสิทธิภาพ

3) งบประมาณสนับสนุนไม่เพียงพอ

4) กศน.ตำบลบางแห่งยังไม่มีสื่อคอมพิวเตอร์ ไว้บริการประชาชน



(2) การส่งเสริมและสนับสนุนให้ทุกภาคส่วนเข้ามามีส่วนร่วมเป็นภาคีเครือข่ายในการจัด ส่งเสริม และสนับสนุนการจัดการศึกษาตลอดชีวิตและการจัดการศึกษาอาชีพเพื่อการมีงานทำอย่างยั่งยืน ให้ครอบคลุมพื้นที่ทุกระดับ

ผลการดำเนินงาน

- 1) ส่งเสริมการมีส่วนร่วมของชุมชน ภาคีเครือข่าย โดยเน้นให้ชุมชนเห็นความสำคัญ ของ กศน. เปรียบเสมือนงานของชุมชน
- 2) พัฒนาบุคลากรด้านภาคีเครือข่ายในการจัดการศึกษาตลอดชีวิตและการศึกษาอาชีพเพื่อการมีงานทำ



(3) อาสาสมัคร กศน.

ผลการดำเนินงาน

มีส่งเสริมสนับสนุนให้อาสาสมัคร กศน.เข้ามามีส่วนร่วมในการจัดกิจกรรมการเรียนรู้การศึกษานอกระบบและการศึกษาตามอัธยาศัยในชุมชนตลอดชีวิตอย่างมีคุณภาพและยั่งยืน

ปัญหา อุปสรรค

- อาสาสมัคร กศน. มีภารกิจหน้าที่และงานประจำบางครั้งจึงไม่สามารถเข้าร่วมกิจกรรมของกศน.ได้อย่างเต็มความสามารถ
- อาสาสมัคร กศน.บางท่านที่เป็นนักศึกษาเมื่อจบการศึกษาไปแล้ว ย้ายที่อยู่ ทำงานต่างถิ่น ทำให้ไม่สามารถทำงานได้อย่างต่อเนื่อง



(4) การส่งเสริมการจัดการเรียนรู้ในชุมชน

ผลการดำเนินงาน

- มีการเดินรณรงค์ให้ความรู้งานคุ้มครองผู้บริโภค จัดมุมหนังสือ
- เดินรณรงค์หยุดเผาเพื่อลมหายใจ เนื่องจากปัญหาหมอกควัน
- เดินรณรงค์ต่อต้านยาเสพติด ฯลฯ



2.4 นโยบายด้านการสนับสนุนโครงการพิเศษ

(1) โครงการอันเนื่องมาจากพระราชดำริ

ผลการดำเนินงาน

มีโครงการอันเนื่องมาจากพระราชดำริ ได้แก่ สายใยรักแห่งครอบครัวในพระราชูปถัมภ์สมเด็จพระบรมโอรสาธิราชฯ สยามกุฎราชกุมาร บ้านฮ่องกอก อำเภอเมืองลำปาง จังหวัดลำปาง และในปีงบประมาณ 2555 ได้รับงบประมาณสนับสนุน เป็นเงิน 20,000 บาท สำนักงาน กศน.จังหวัดลำปาง โดย กศน.อำเภอเมืองลำปาง ได้จัดกิจกรรมส่งเสริมการศึกษานอกระบบและการศึกษาตามอัธยาศัย ต่อเนื่องเป็นประจำทุกปี

(2) การส่งเสริมการจัดการศึกษาสำหรับกลุ่มเป้าหมายพิเศษ

ผลการดำเนินการ

1) จัดการศึกษาสำหรับคนพิการ

- มีสถานศึกษาที่จัดการศึกษานอกระบบระดับการศึกษาขั้นพื้นฐานสำหรับคนพิการ ได้แก่ กศน.อำเภอวังเหนือ/แม่ทะ/แจ้ห่ม/ห้างฉัตร และเสริมงาม โดยได้รับงบประมาณสนับสนุนจากสำนักงาน กศน. เพื่อเป็นค่าตอบแทนครู ค่าวัสดุ ค่าพาหนะ ค่าประกันสังคม



- สถานศึกษาได้จัดกิจกรรมเพื่อพัฒนาทักษะในด้าน การอ่าน การเขียน การคิด การคำนวณ อย่างเต็มตามศักยภาพเป็น รายบุคคล ให้ได้รับการศึกษาเท่าเทียมกับบุคคลทั่วไป

- มีการอบรมเพื่อพัฒนาศักยภาพครูผู้สอนคนพิการ เพื่อให้ความรู้เกี่ยวกับการจัดการศึกษาคนพิการ กฎระเบียบ และสิทธิประโยชน์

- มีเว็บไซต์ สำหรับ กศน.สำหรับคนพิการ เพื่อเพิ่มช่องทางในการติดต่อสื่อสาร

ปัญหาและอุปสรรค

1. ผู้เรียนบางคนไม่สามารถให้ความร่วมมือได้อย่างเต็มที่ เนื่องจากความพิการ
2. จัดกิจกรรมไม่ต่อเนื่อง
3. งบประมาณได้ล่าช้า



2) จัดการศึกษาสำหรับผู้สูงอายุ

- ส่งเสริมให้ผู้สูงอายุมีความรู้ในดูแลสุขภาพกาย สุขภาพจิตสามารถใช้ชีวิตประจำวันได้อย่างมีความสุข

ปัญหา อุปสรรค

1. ผู้สูงอายุมีปัญหาทางด้านสายตา และการเคลื่อนไหว ทำให้การจัดกิจกรรมล่าช้า
2. การจัดกิจกรรมในวัน-เวลาราชการทำให้ผู้เข้าร่วมกิจกรรมมีจำนวนน้อย
3. รูปแบบการจัดกิจกรรมถ้าเป็นรูปแบบการเข้าค่าย จะมีผู้เข้าร่วมกิจกรรมน้อย เนื่องจากอายุมาก



อบรมให้ความรู้เรื่องการดูแลสุขภาพ และการออกกำลังกายผู้สูงอายุ



ผลการดำเนินงานโครงการเชิงพัฒนา

1. การขับเคลื่อนการจัดการศึกษาเพื่อพัฒนาอาชีพและการมีงานทำของสำนักงาน กศน.จังหวัดลำปาง ปีงบประมาณ ๒๕๕๕

หลักการและเหตุผล

การศึกษาคือ หัวใจสำคัญของทุกองคาพยพแห่งการพัฒนาประเทศ และเป็นกลไกหลักในการพัฒนาทรัพยากรของชาติให้ก้าวหน้าทันการเปลี่ยนแปลงและสามารถยืนหยัดได้อย่างสง่างามในประชาคมโลก การวางรากฐานของระบบการศึกษาและโครงสร้างพื้นฐานทางการศึกษาอย่างมีคุณภาพ มั่นคง ยั่งยืน จึงเป็นสิ่งสำคัญยิ่งต่อการสร้างคนอนาคตที่มีคุณภาพ ให้มีความรู้ มีความสามารถ มีकरणอาชีพที่มั่นคง กอปรด้วยสมรรถนะที่สามารถแข่งขันได้จริงในประชาคมโลก

กระทรวงศึกษาธิการได้ตระหนักถึงความสำคัญดังกล่าวข้างต้น จึงได้จัดทำยุทธศาสตร์การจัดการศึกษาเพื่อการพัฒนาที่ยั่งยืนขึ้น โดยหวังว่ายุทธศาสตร์ฯ นี้จะนำพาประเทศสู่ความสมดุลและยั่งยืนด้วยการสร้างและพัฒนา “ทุนมนุษย์” ให้เข้มแข็งมีพลังพร้อมรับการเปลี่ยนแปลงทางเศรษฐกิจและสังคมสู่ความมั่นคงของประเทศในอนาคต การจัดการศึกษาจากนี้ไปเป็นการมองหาศักยภาพที่แท้จริงของทุกภาคส่วนของสังคมทั้งปัจจัยภายนอกและปัจจัยภายในที่สามารถเป็นเชื้อเพลิงขับเคลื่อนการศึกษาให้คนไทยได้รู้จักศักยภาพของตนเอง ศักยภาพของผู้อื่น รู้เท่าทันและสามารถแข่งขันได้ในประชาคมโลก ซึ่งหนึ่งในยุทธศาสตร์การจัดการศึกษา คือการส่งเสริมการมีงานทำ ดังนั้นการจัดการศึกษาจะยึดพื้นที่ซึ่งมีบริบทและความต้องการแตกต่างกันเป็นฐานในการพัฒนา เพื่อให้คนไทยทุกกลุ่มวัย ทุกช่วงวัย ได้รับการพัฒนาสอดคล้องกับศักยภาพและโอกาสของพื้นที่นั้นๆ

สำนักงาน กศน. จังหวัดลำปาง จึงเห็นควรจัดโครงการพัฒนาบุคลากร เรื่อง “ขับเคลื่อนการจัดการศึกษาเพื่อพัฒนาอาชีพและการมีงานทำ ของสำนักงาน กศน.จังหวัดลำปาง ปีงบประมาณ 2555” เพื่อรับทราบทิศทางและแนวนโยบายและแนวทางในการดำเนินงานจัดการศึกษาเพื่อการมีงานทำ เพื่อตอบสนองนโยบายของรัฐบาล นโยบายของรัฐมนตรีว่าการกระทรวงศึกษาธิการ และนโยบายสำนักงาน กศน. ไปสู่การปฏิบัติอย่างมีประสิทธิภาพต่อไป

วัตถุประสงค์

- 1) เพื่อพัฒนาบุคลากรในการจัดการศึกษาเพื่อการพัฒนาอาชีพและการมีงานทำ
- 2) ดำเนินงานสนองนโยบายรัฐบาล นโยบายของรัฐมนตรีว่าการกระทรวงศึกษาธิการและนโยบายสำนักงาน กศน. ไปสู่การปฏิบัติอย่างมีประสิทธิภาพ

เป้าหมายดำเนินงาน

เชิงปริมาณ บุคลากร จำนวน 60 คน ประกอบด้วย ผู้อำนวยการ กศน.จังหวัด และบุคลากรจังหวัด ผู้อำนวยการ กศน.อำเภอ 13 แห่ง เจ้าหน้าที่ที่แผน เจ้าหน้าที่ที่ดูแลเกี่ยวกับหลักสูตรระยะสั้น หลักสูตรต่อเนื่อง และผู้แทนหัวหน้า กศน. ตำบล

เชิงคุณภาพ

- บุคลากร รับทราบถึงทิศทางและแนวทางการดำเนินงานการจัดการศึกษาเพื่อพัฒนาอาชีพและการมีงานทำ
- บุคลากรของสำนักงาน กศน. จังหวัด และสถานศึกษา 13 แห่ง ได้พัฒนาศักยภาพการปฏิบัติงาน ในประเด็นที่มีผลต่อการพัฒนาคุณภาพงาน และการจัดการศึกษาเพื่อพัฒนาอาชีพและการมีงานทำ

ผลการดำเนินงาน

การใช้จ่ายงบประมาณ

คิดเป็นร้อยละ 100 ของจำนวนงบประมาณโครงการฯ ที่ได้รับการจัดสรร (เป็นเงิน 100,000 บาท)

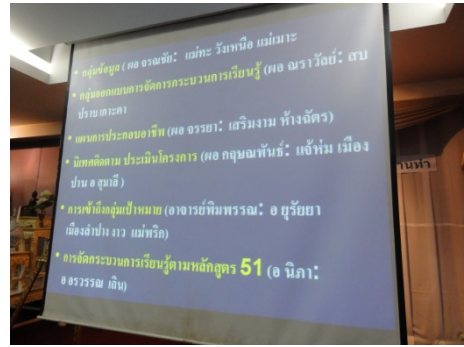
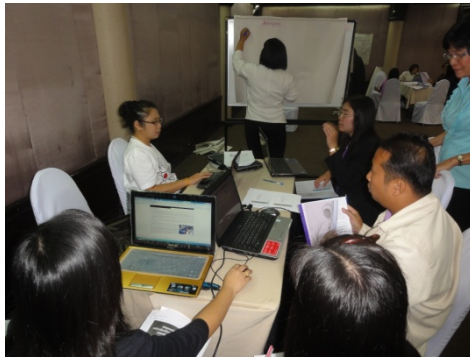
ผลผลิตของการดำเนินงาน/โครงการเชิงปริมาณและคุณภาพ

สำนักงาน กศน.จังหวัดลำปางร่วมกับสถานศึกษาในสังกัด 13 แห่ง ได้ดำเนินการอบรมพัฒนาบุคลากรการจัดการศึกษาเพื่อการพัฒนาอาชีพและการมีงานทำ ตามนโยบายสำนักงาน กศน. ปีงบประมาณ 2555 ในระหว่างวันที่ 16-18 ตุลาคม 2554 ณ โรงแรมฮอลิเดย์ การ์เดน จังหวัดเชียงใหม่ ซึ่งในกิจกรรมดังกล่าว มีการประชุมเพื่อร่วมรับฟังและแสดงความคิดเห็นเกี่ยวกับการจัดการศึกษาอาชีพเพื่อการมีงานอย่างยั่งยืนใน 5 กลุ่มอาชีพ ประกอบด้วย อาชีพเกษตรกรรม อุตสาหกรรม พาณิชยกรรม ความคิดสร้างสรรค์ และกลุ่มอำนวยการและอาชีพเฉพาะทางที่สอดคล้องกับศักยภาพของผู้เรียนและศักยภาพของแต่ละพื้นที่ ทั้งในหลักสูตรต้นน้ำ กลางน้ำ และปลายน้ำ มีการแบ่งกลุ่มออกเป็น 5 กลุ่ม 5 ธรรมชาติอาชีพ และให้แต่ละกลุ่มมอบหมายให้คิดวิเคราะห์แนวทางการจัดการศึกษาอาชีพเพื่อการมีงานทำใน 5 ธรรมชาติอาชีพที่รับผิดชอบ

ปัญหาและอุปสรรค

1. ยังไม่มีคู่มือแนวทางการดำเนินงานของสำนักงาน กศน.ที่ชัดเจน
2. แนวทางในการเบิกจ่ายงบประมาณยังไม่ชัดเจน





| ที่ | กิจกรรม | สถานที่ | ระยะเวลา | งบประมาณ | แหล่งระดมทุน | การตลาด | วิธี | วิธีวัดผล |
|-----|--|---------------------------------------|-----------------|----------------|--------------|-------------------|-------------------|---------------|
| 1 | ศึกษาและ วิจัย | ศึกษาวิจัย ที่ขอรับการ เลี้ยงดู | 1 วัน | 40,000.- | - | กศน.ดง บัง | - | กศน. |
| 2 | ฝึกอบรม ทักษะ | กลุ่มเด็ก | 20 ชั่วโมง | วิทยากร 8000.- | - | กศน. ดงบัง | - | กศน. |
| 3 | จัดทำ โครงการ | กลุ่มเด็ก | 3 วัน | - | - | - | - | กศน.ดง บัง |
| 4 | ดำเนินการ ตามโครงการ (ดำเนินการ แล้ว) | กลุ่มเด็ก โครงการ | ตลอด โครงการ | 50,000.- | - | วิทยากร 8000.- | วิทยากร 8000.- | กศน.ดง บัง |



2. การประเมินคุณภาพสถานศึกษาโดยต้นสังกัด

หลักการและเหตุผล

สำนักงาน กศน. มีนโยบายด้านการศึกษานอกระบบเรื่อง การประกันคุณภาพการศึกษานอกระบบ และการศึกษาตามอัธยาศัย ที่มุ่งเน้นให้สถานศึกษา กศน. ทุกแห่ง พัฒนาระบบประกันคุณภาพภายในให้ได้มาตรฐาน โดยพัฒนาบุคลากรให้มีความรู้ ความเข้าใจ และสามารถดำเนินการประกันคุณภาพภายในของสถานศึกษาได้อย่างต่อเนื่องโดยใช้การประเมินภายในด้วยตนเอง และการประเมินคุณภาพสถานศึกษาโดยต้นสังกัด โดยเร่งรัดให้สำนักงาน กศน.จังหวัดดำเนินการประเมินคุณภาพภายในของสถานศึกษาในสังกัดให้ผ่านการประเมินคุณภาพภายใน ไม่น้อยกว่าร้อยละ 80 พร้อมทั้งเร่งรัดดำเนินการพัฒนาคุณภาพสถานศึกษา กศน. ที่มีผลการประเมินภายนอกของสถานศึกษาไม่ได้ตามมาตรฐานที่ สมศ.กำหนดโดยปรับแผนพัฒนาคุณภาพการศึกษาของสถานศึกษาและดำเนินการตามแผนการจัดการศึกษาของสถานศึกษาให้ได้คุณภาพตามมาตรฐานที่กำหนด และส่งเสริมสนับสนุนให้สถานศึกษาที่ได้รับการรับรองคุณภาพมาตรฐาน สมศ.ผดุงระบบการประกันคุณภาพการศึกษาให้ได้ตามมาตรฐานที่กำหนด

สำนักงาน กศน.จังหวัดลำปาง ซึ่งมีหน้าที่กำกับ ดูแล และส่งเสริมสนับสนุนการดำเนินการประกันคุณภาพภายในสถานศึกษา นอกจากส่งเสริมสนับสนุนในการสร้างความตระหนักให้บุคลากรทุกคนในสถานศึกษาเข้ามามีส่วนร่วมมีความรู้ความเข้าใจเกี่ยวกับการประกันคุณภาพภายใน ส่งเสริม สนับสนุน และให้ความช่วยเหลือสถานศึกษาให้สามารถดำเนินการพัฒนาระบบประกันคุณภาพภายในสถานศึกษาอย่างต่อเนื่องแล้ว ยังต้องดำเนินการประเมินคุณภาพสถานศึกษาโดยต้นสังกัดด้วย ในปีงบประมาณที่ผ่านมาสังกัดสำนักงาน กศน.จังหวัดลำปาง ได้ดำเนินการประเมินคุณภาพสถานศึกษาโดยต้นสังกัดแล้ว จำนวน 6 แห่งจากจำนวนสถานศึกษาในสังกัด 13 แห่ง ยังมีสถานศึกษาที่ยังไม่ได้รับการประเมินคุณภาพ โดยต้นสังกัดอีก 7 แห่ง สำนักงาน กศน.จังหวัดลำปางจึงกำหนดการประเมินคุณภาพสถานศึกษาโดยต้นสังกัดระหว่างเดือน กุมภาพันธ์- มีนาคม 2555

วัตถุประสงค์

เพื่อให้ความช่วยเหลือ/คำปรึกษาและข้อเสนอแนะ ในการผดุง และพัฒนาระบบการประกันคุณภาพอย่างต่อเนื่องและมีผลการประเมินสูงขึ้นจากเดิม

กลุ่มเป้าหมาย

สถานศึกษาในสังกัดสำนักงาน กศน.จังหวัดลำปาง จำนวน 7 แห่ง ประกอบด้วย กศน.อำเภอเมืองลำปาง/แม่ทะ/แม่เมาะ/สบปราบ/เสริมงาม/ห้างฉัตร และเกาะคา

เป้าหมายการดำเนินงาน:

เป้าหมายเชิงปริมาณ

สถานศึกษาในสังกัดสำนักงาน กศน.จังหวัดลำปาง จำนวน 7 แห่ง ประกอบด้วย กศน.อำเภอเมือง ลำปาง/แม่ทะ/แม่เมาะ/สบปราบ/เสริมงาม/ห้างฉัตร และเกาะคา มีการพัฒนาระบบประกันคุณภาพให้มีคุณภาพสอดคล้องกับมาตรฐานการศึกษานอกระบบและการศึกษาตามอัธยาศัยอย่างเป็นระบบ และต่อเนื่อง และได้รับการประเมินคุณภาพสถานศึกษาโดยต้นสังกัด

เป้าหมายเชิงคุณภาพ

สถานศึกษาในสังกัดสำนักงาน กศน.จังหวัดลำปาง จำนวน 7 แห่ง ประกอบด้วย กศน.อำเภอเมือง ลำปาง/แม่ทะ/แม่เมาะ/สบปราบ/เสริมงาม/ห้างฉัตร และเกาะคา มีการพัฒนาระบบประกันคุณภาพให้มีคุณภาพสอดคล้องกับมาตรฐานการศึกษานอกระบบและการศึกษาตามอัธยาศัยอย่างเป็นระบบ และต่อเนื่อง และต่อเนื่อง ผ่านการประเมินคุณภาพสถานศึกษาโดยต้นสังกัด

ผลการดำเนินการ

การใช้จ่ายงบประมาณ

การใช้จ่ายงบประมาณ คิดเป็นร้อยละ 100 (จำนวน 63,000 บาท สถานศึกษาละ 9,000 บาท) แผนงานขยายโอกาสทางการศึกษา งบดำเนินงาน

ผลผลิตของการดำเนินงาน

(1) ในปีงบประมาณที่ผ่านมาสำนักงาน กศน.จังหวัดลำปาง ได้ดำเนินการประเมินคุณภาพสถานศึกษาโดยต้นสังกัดแล้ว จำนวน 6 แห่งจากจำนวนสถานศึกษาในสังกัด 13 แห่ง ยังมีสถานศึกษาที่ยังไม่ได้รับการประเมินคุณภาพโดยต้นสังกัดอีก 7 แห่ง สำนักงาน กศน.จังหวัดลำปาง เข้าไปมีบทบาทในการส่งเสริม สนับสนุน ปรับปรุง พัฒนา สถานศึกษาที่ยังไม่ผ่านการรับรองของสมศ. และ/หรือสถานศึกษาที่ยังมีผลการประเมินไม่เป็นที่พอใจ โดย

- ส่งเสริม สนับสนุนการพัฒนาระบบประกันภายในของ กศน.อำเภอ ที่ยังมีปัญหาโดยใช้การประเมินคุณภาพสถานศึกษาโดยต้นสังกัด ในการติดตาม กำกับ ดูแลและให้คำปรึกษา
- ร่วมกับสถานศึกษาที่ไม่ได้รับการรับรองคุณภาพจาก สมศ. ปรับแผนพัฒนาคุณภาพสถานศึกษา โดยพิจารณาข้อเสนอแนะจากการประเมินคุณภาพภายนอก โดยเฉพาะอย่างยิ่ง ข้อเสนอแนะของมาตรฐานที่ไม่ผ่านเกณฑ์ พร้อมทั้งจัดให้มีโครงการ/กิจกรรม/งาน รองรับการพัฒนาคุณภาพตามมาตรฐานนั้น ๆ
- วางระบบการนิเทศ ติดตาม และช่วยเหลือ โดยตั้งคณะทำงานพัฒนาระบบ ฯ รับผิดชอบให้ชัดเจน โดยใช้ระบบพี่เลี้ยง
- พัฒนาบุคลากรและสร้างจิตสำนึกในวัฒนธรรมคุณภาพ ในการปฏิบัติงาน

(2) ดำเนินการประเมินคุณภาพสถานศึกษาโดยต้นสังกัด เพื่อให้ความช่วยเหลือ/คำปรึกษาและข้อเสนอแนะ ในการพัฒนาระบบการประกันคุณภาพอย่างต่อเนื่อง

ตารางที่ 1 ผลระดับคุณภาพผลการประเมินคุณภาพสถานศึกษาโดยต้นสังกัดในภาพรวม

| กศน.อำเภอ | ระดับคุณภาพผลการประเมินคุณภาพสถานศึกษาโดยต้นสังกัดในภาพรวม | | | | | | ค่าเฉลี่ย |
|------------|--|---------------|--------------|---------------|---------------|---------------|------------|
| | มาตรฐาน 1 | มาตรฐาน 2 | มาตรฐาน 3 | มาตรฐาน 4 | มาตรฐาน 5 | มาตรฐาน 6 | |
| เมืองลำปาง | 4.67 ดีมาก | 2.85 พอใช้ | 4.20 ดี | 5.00 ดีมาก | 4.17 ดี | 5.00 ดี | 4.32 ดี |
| แม่ทะ | 5.00 ดีมาก | 4.00 ดี | 3.80 ดี | 4.75 ดีมาก | 4.00 ดี | 5.00 ดีมาก | 4.29 ดี |
| แม่เม่า | 4.67 ดีมาก | 2.71 พอใช้ | 4.00 ดี | 5.00 ดีมาก | 3.67 ดี | 4.50 ดี | 4.09 ดี |
| สบปราบ | 4.67 ดีมาก | 3.57 ดี | 3.60 ดี | 5.00 ดีมาก | 4.00 ดี | 4.50 ดี | 4.22 ดี |
| เสริมงาม | 4.33 ดี | 2.57 พอใช้ | 3.60 ดี | 5.00 ดีมาก | 3.17 พอใช้ | 5.00 ดีมาก | 3.95 ดี |
| ห้างฉัตร | 5.00 ดีมาก | 4.29 ดี | 3.60 ดี | 4.75 ดีมาก | 3.83 ดี | 5.00 ดีมาก | 4.41 ดี |
| เกาะคา | 5.00 ดีมาก | 3.71 ดี | 3.60 ดี | 4.75 ดีมาก | 4.50 ดี | 5.00 ดีมาก | 4.43 ดี |

ปัญหาอุปสรรค

- การปรับเปลี่ยนผู้บริหารสถานศึกษาบ่อย ทำให้ระบบบริหารงานไม่ต่อเนื่องทั้งระบบ
- ครู กศน. เข้าออกบ่อย ทำให้การจัดการเรียนการสอนไม่ต่อเนื่อง
- บุคลากร กศน.ยังไม่สามารถใช้วัฒนธรรมคุณภาพในการปฏิบัติงาน เนื่องจากปริมาณงานที่มาก ทำให้ได้งานแต่เพียงปริมาณ แต่ยังขาดคุณภาพของงาน และระบบการจัดเก็บร่องรอยหลักฐานการปฏิบัติงานที่เป็นระบบ
- ระบบการนิเทศ ติดตาม และช่วยเหลือ ยังทำได้น้อยและไม่สม่ำเสมอ

ข้อเสนอแนะ/แนวทางการดำเนินงานต่อไป

- 1) วางแผนในการพัฒนาระบบประกันภายในของ กศน.อำเภอ ที่ยังมีปัญหา โดยใช้การประเมินคุณภาพสถานศึกษาโดยต้นสังกัด ในการติดตาม กำกับ ดูแลและให้คำปรึกษา
- 2) ร่วมกับสถานศึกษาที่ไม่ได้รับการรับรองคุณภาพจาก สมศ. ปรับแผนพัฒนาคุณภาพสถานศึกษา โดยพิจารณาข้อเสนอแนะจากการประเมินคุณภาพภายนอก โดยเฉพาะอย่างยิ่ง ข้อเสนอแนะของมาตรฐานที่ไม่ผ่านเกณฑ์ พร้อมทั้งจัดให้มีโครงการ/กิจกรรม/งาน รองรับการพัฒนาคุณภาพตามมาตรฐานนั้น ๆ

3) วางระบบการนิเทศ ติดตาม และช่วยเหลือ โดยตั้งคณะทำงานพัฒนาระบบ ฯ รับผิดชอบให้ชัดเจน โดยใช้ระบบพีเสี้ยง

4) พัฒนาบุคลากรและสร้างจิตสำนึกในวัฒนธรรมคุณภาพ ในการปฏิบัติงาน



3. โครงการประชุมชี้แจงโปรแกรมเทียบระดับการศึกษา (แนวใหม่)

สอดคล้องกับนโยบายสำนักงาน กศน. :

นโยบายเร่งด่วน ข้อ ๓. เร่งรัดการศึกษานอกระบบตั้งแต่อนุบาลจนจบการศึกษาขั้นพื้นฐานเพื่อยกระดับการศึกษาให้กับประชาชน ข้อ ๓.๔. พัฒนาระบบการประเมินเพื่อเทียบระดับการศึกษาที่มีความโปร่งใส ยุติธรรม ตรวจสอบได้ มีมาตรฐานตามที่กำหนด และสามารถตอบสนองความต้องการของกลุ่มเป้าหมายได้อย่างมีประสิทธิภาพ

สอดคล้องกับแผนยุทธศาสตร์สำนักงาน กศน. จังหวัดลำปาง :

ข้อ ๑. ประชาชนคนลำปางได้รับโอกาสทางการศึกษาในรูปแบบของการศึกษานอกระบบและการศึกษาตามอัธยาศัยที่มีคุณภาพอย่างทั่วถึงและเป็นธรรม

ข้อ ๖. บุคลากรของสำนักงาน กศน. จังหวัดลำปาง และสถานศึกษาในสังกัดทั้ง ๑๓ แห่งได้รับการพัฒนาเพื่อเพิ่มสมรรถนะในการปฏิบัติงานการศึกษานอกระบบและการศึกษาตามอัธยาศัยอย่างทั่วถึง

1. หลักการและเหตุผล

ตามที่กระทรวงศึกษาธิการได้กำหนดนโยบายที่จะยกระดับการศึกษาของประชาชนให้จบมัธยมศึกษาตอนปลาย (ม.6) อย่างมีคุณภาพ และสำนักงาน กศน. พิจารณาเห็นว่า การประเมินเทียบระดับการศึกษาเป็นวิธีหนึ่งที่จะตอบสนองนโยบายดังกล่าว จึงเห็นควรทบทวนปรับปรุง พัฒนาการดำเนินงานการประเมินเทียบระดับการศึกษา(แนวใหม่) ขึ้น โดยมีการปรับปรุงคุณสมบัติผู้เข้ารับการประเมินเทียบระดับการศึกษามาตรฐานและตัวบ่งชี้การประเมินเทียบระดับการศึกษา เกณฑ์การประเมินและเกณฑ์ตัดสินผลการประเมินเทียบระดับการศึกษา จากการปรับปรุงดังกล่าวมีผลทำให้แนวทางการดำเนินงานประเมินเทียบระดับการศึกษาเปลี่ยนแปลงไปจากเดิม ทำให้โปรแกรมเทียบระดับการศึกษาเดิม (Cbaseii) ไม่สามารถรองรับการปฏิบัติงานเทียบระดับการศึกษา (แนวใหม่) ได้อีก สำนักงาน กศน. จึงได้พัฒนาโปรแกรมเทียบระดับการศึกษา (แนวใหม่) และคู่มือการใช้โปรแกรมเทียบระดับการศึกษาขึ้น เพื่อให้สถานศึกษาที่ทำหน้าที่เทียบระดับการศึกษาได้ใช้ดำเนินงานเทียบระดับการศึกษานั้น สำนักงาน กศน.จังหวัดลำปาง จึงเห็นควรจัดโครงการประชุมปฏิบัติการโปรแกรมเทียบระดับการศึกษา (แนวใหม่) ขึ้นเพื่อแนะนำวิธีการใช้โปรแกรมเทียบระดับการศึกษา (แนวใหม่) และคู่มือการใช้โปรแกรมเทียบระดับการศึกษา สำหรับใช้ในการออกหลักฐานการศึกษาการประเมินเทียบระดับการศึกษา (แนวใหม่) ให้สถานศึกษาที่ทำหน้าที่เทียบระดับการศึกษา ในดำเนินงานเทียบระดับการศึกษา (แนวใหม่) ต่อไป

วัตถุประสงค์

1. ดำเนินงานสนองนโยบายของกระทรวงศึกษาธิการ ไปสู่การปฏิบัติอย่างมีประสิทธิภาพ
2. เพื่อพัฒนาศักยภาพของบุคลากรในการใช้โปรแกรมเทียบระดับการศึกษา (แนวใหม่) และคู่มือการใช้โปรแกรมเทียบระดับการศึกษา

เป้าหมายการดำเนินงาน :

เชิงปริมาณ

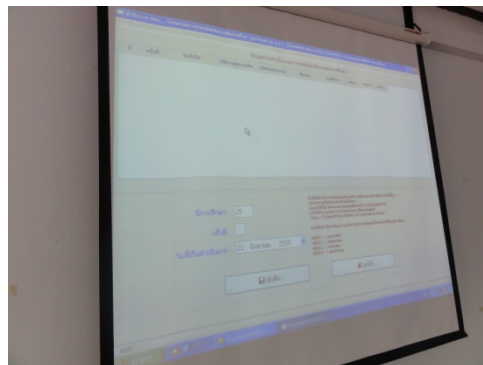
จำนวนผู้เข้าร่วมการประชุมจากอำเภอจำนวน ๗ คน (เมืองลำปาง/แจ้ห่ม/เถิน/แม่เมาะ/
แม่ทะ /เกาะคา/ ห้างฉัตร

เชิงคุณภาพ

บุคลากรของสถานศึกษาที่ทำหน้าที่เทียบระดับการศึกษา ได้พัฒนาศักยภาพการปฏิบัติงาน
การใช้โปรแกรมเทียบระดับการศึกษา (แนวใหม่) และคู่มือการใช้โปรแกรมเทียบระดับการศึกษา

ผลการดำเนินงาน

มีการสอนการฝึกใช้โปรแกรมเทียบระดับแนวใหม่ ซึ่งเจ้าหน้าที่ที่รับผิดชอบของสถานศึกษาที่รับการ
ประเมินเทียบระดับมีความรู้และความเข้าใจ



4. โครงการพัฒนาครูที่จัดการศึกษาสำหรับคนพิการ

สอดคล้องกับ นโยบายสำนักงาน กศน.

ข้อ 4 นโยบายด้านการสนับสนุนโครงการพิเศษ ในการส่งเสริมและจัดการศึกษาสำหรับกลุ่มเป้าหมายพิเศษ

หลักการและเหตุผล

มนุษย์เป็นทรัพยากรที่สำคัญที่สุดของชาติ การพัฒนาประเทศให้เจริญก้าวหน้าทั้งทาง เศรษฐกิจ และสังคม การเมืองและวัฒนธรรม จำเป็นต้องพัฒนามนุษย์ให้มีคุณภาพชีวิตที่ดีเป็นอันดับแรก โดยเฉพาะ ความต้องการพื้นฐานและตามมาด้วยความต้องการทางสังคม โดยยึดหลักเสมอภาคและความเท่าเทียมกันของ ประชาชนทุกคนในสังคม ดังจะเห็นได้จากปฏิญญาสากลว่าด้วยสิทธิมนุษยชน ที่ได้เห็นความสำคัญกับศักดิ์ศรี และความเท่าเทียมกันของมนุษย์ และรัฐธรรมนูญแห่งราชอาณาจักรไทยในเรื่องความเสมอภาคของหญิงและ ชาย ตลอดจนผู้ด้อยโอกาสให้มีคุณภาพชีวิตที่ดี และสามารถพึ่งพาตนเองได้ ได้รับความคุ้มครองตามกฎหมาย เท่าเทียมกัน จะมีการเลือกปฏิบัติโดยไม่เป็นธรรมต่อบุคคล เพราะเหตุแห่งความแตกต่างในเรื่องสุขภาพกาย และสุขภาพไม่ได้ และผู้พิการทุพพลภาพมีสิทธิได้รับสิ่งอำนวยความสะดวกและช่วยเหลือจากรัฐซึ่งสอดคล้อง กับพระราชบัญญัติการศึกษาอนุกระบวนและการศึกษาตามอัธยาศัยที่มีเป้าหมายให้ประชาชนได้รับการศึกษา อย่างต่อเนื่อง และคุณภาพชีวิตได้รับความรู้และทักษะพื้นฐานในการแสวงหาความรู้ที่เอื้อต่อการเรียนรู้ตลอด ชีวิตซึ่งได้เรียนรู้สาระที่สอดคล้องกับความสนใจและความจำเป็นในการยกระดับคุณภาพชีวิตทั้งในด้าน การเมือง เศรษฐกิจ สังคมและวัฒนธรรม

ในพระราชบัญญัติการจัดการศึกษาสำหรับคนพิการ พ.ศ. 2551 มาตรา 5 คนพิการมีสิทธิทาง การศึกษา คือ ได้รับการศึกษาโดยไม่เสียค่าใช้จ่ายตั้งแต่แรกเกิดหรือพบความพิการจนตลอดชีวิตในการ จัด หลักสูตรกระบวนการเรียนรู้ การทดสอบการศึกษาที่เหมาะสมสอดคล้องกับความต้องการจำเป็นพิเศษของคน พิการแต่ละประเภทและบุคคล ดังนั้นเพื่อให้การจัดการศึกษาสำหรับกลุ่มเป้าหมายคนพิการได้รับการศึกษาที่ มีหลักสูตรการจัดการกระบวนการเรียนรู้ที่สอดคล้องกับความต้องการ ความจำเป็นแต่ละบุคคลเพื่อให้เกิด คุณภาพชีวิตที่ดีขึ้น สำนักงานส่งเสริมการศึกษานอกระบบและการศึกษาตามอัธยาศัยจังหวัดลำปาง จึงได้ พัฒนาครูที่จัดการศึกษาให้กับกลุ่มเป้าหมายดังกล่าว

วัตถุประสงค์

1. มีความรู้ ความเข้าใจด้านกฎหมาย ระเบียบและนโยบายที่เกี่ยวข้องกับคนพิการ
2. สามารถจัดทำแผน IEP และแผน IIP ของคนพิการได้
3. มีความรู้ความเข้าใจและสามารถในการจัดกระบวนการเรียนรู้หลักสูตรการศึกษานอกระบบ ระดับการศึกษาขั้นพื้นฐาน พุทธศักราช 2551 ให้คนพิการได้

กลุ่มเป้าหมาย

เชิงปริมาณ ครูสอนคนพิการและเจ้าหน้าที่ จำนวน 35 คน (แม่ทะ8 คน วังเหนือ 9 คน แจ้ห่ม 7 คน เสริมงาม 4 คน ห้างฉัตร 4 คน เจ้าหน้าที่ สำนักงาน กศน. จังหวัดลำปาง 3 คน)

เชิงคุณภาพ ครุมีความรู้ ความเข้าใจสิทธิของคนพิการด้านการศึกษา สามารถจัดทำแผนการเรียนรู้หลักสูตรการศึกษาจากระบบระดับการศึกษาขั้นพื้นฐาน พุทธศักราช 2551 ให้กับผู้พิการได้

ผลการดำเนินงาน

มีการอบรมให้ความรู้การจัดการศึกษาขั้นพื้นฐานเพื่อคนพิการ โดยเชิญศูนย์การศึกษาพิเศษจังหวัดลำปางให้ความรู้เรื่องแผน IEP แก่ครูผู้สอนคนพิการ



5. โครงการพัฒนาศักยภาพครูศูนย์การเรียนรู้ชุมชนชาวไทยภูเขา(ศคช) “แม่ฟ้าหลวง” ประจำปีงบประมาณ 2555

1. ความเป็นมาและความสำคัญ

นโยบายและจุดเน้นการดำเนินงานสำนักงาน กศน.ประจำปีงบประมาณ 2555 ระบุไว้เกี่ยวกับวิสัยทัศน์ของ สำนักงาน กศน.คือการส่งเสริมให้คนไทยได้รับการศึกษาตลอดชีวิตและการศึกษาอาชีพ เพื่อการมีงานทำที่มีคุณภาพอย่างทั่วถึงและเท่าเทียมกัน เพื่อให้เกิดสังคมฐานความรู้ และการมีอาชีพที่ยั่งยืนภายใต้ 5 พันธกิจหลัก คือ 1. จัดและส่งเสริมการศึกษานอกระบบและการศึกษาตามอัธยาศัยให้มีคุณภาพ 2. จัดและส่งเสริมการศึกษานอกระบบและการศึกษาตามอัธยาศัยเพื่อการพัฒนาสมรรถนะของประชาชนและชุมชนให้สามารถสร้างสรรค์และแข่งขันด้านอาชีพได้อย่างยั่งยืน 3. ส่งเสริมการมีส่วนร่วมของภาคีเครือข่ายทั้งในและต่างประเทศในการดำเนินงานการศึกษานอกระบบและการศึกษาตามอัธยาศัย เพื่อส่งเสริมการศึกษาตลอดชีวิตและการศึกษาอาชีพเพื่อการมีงานทำ 4. พัฒนาและส่งเสริมการนำวิทยาศาสตร์ เทคโนโลยีเพื่อการศึกษาศาสตร์ เทคโนโลยีสารสนเทศและการสื่อสารมาใช้ให้เกิดประสิทธิภาพต่อการจัดการศึกษาตลอดชีวิตและการศึกษาอาชีพเพื่อการมีงานทำ 5. พัฒนาบุคลากรและระบบบริหารจัดการให้สามารถดำเนินงานการศึกษานอกระบบและการศึกษาตามอัธยาศัยเพื่อส่งเสริมการศึกษาตลอดชีวิตและการศึกษาเพื่อการมีงานทำของประชาชนได้อย่างมีประสิทธิภาพ

ในการจัดการศึกษาเพื่อให้บรรลุตามนโยบายดังกล่าวได้นั้น ผู้บริหาร ครูอาสาสมัครฯ ครู กศน. ตำบล ครู ศรช.และ บุคลากร กศน.ต้องเป็นผู้มีความรู้ และทักษะที่เกี่ยวข้องเพื่อนำองค์ความรู้ที่นำมาเป็นฐานในการวางแผนการดำเนินงานของหน่วยงาน ภายใต้กรอบนโยบายดังกล่าว และตรงตามบทบาทหน้าที่ของตนและบริบทของพื้นที่ สำนักงาน กศน.จังหวัดลำปาง จึงจัดโครงการพัฒนาบุคลากรพัฒนาศักยภาพครูศูนย์การเรียนรู้ชุมชนชาวไทยภูเขา(ศคช) “แม่ฟ้าหลวง” ให้กับบุคลากรในสังกัด

วัตถุประสงค์

1. เพื่อพัฒนาความรู้ความสามารถในการปฏิบัติงานการจัดการเรียนการสอน การศึกษานอกระบบและการศึกษาตามอัธยาศัยให้มีคุณภาพ
2. เพื่อเสริมสร้างให้ครู ศคช. มีความรู้ความเข้าใจเกี่ยวกับการสร้างความเข้มแข็งในการบริหารจัดการแบบภาคีเครือข่ายได้
3. เพื่อเสริมสร้างความสามารถเฉพาะและทักษะที่จำเป็นสำหรับ ครู ศคช. ผู้มีอาชีพ ให้มีความมั่นใจในการปฏิบัติงานตามบทบาทหน้าที่ให้มีประสิทธิภาพมากยิ่งขึ้น

กลุ่มเป้าหมาย

เชิงปริมาณ ประกอบด้วย บุคลากรสำนักงาน กศน.จังหวัดลำปาง จำนวน 8 คน

| | | | |
|---------------------------|-------|----|----|
| ผู้อำนวยการ กศน.อำเภอ | จำนวน | 3 | คน |
| ครู ศศช.กศน.อำเภองาว | จำนวน | 8 | คน |
| ครู ศศช.กศน.อำเภอแจ้ห่ม | จำนวน | 4 | คน |
| ครู ศศช.กศน.อำเภอเมืองปาน | จำนวน | 7 | คน |
| รวม | จำนวน | 30 | คน |

เชิงคุณภาพ

ครู ศศช. และบุคลากร ในสังกัดสำนักงาน กศน. จังหวัดลำปาง นำความรู้ และทักษะที่ได้รับไปวางแผนและจัดการศึกษาบนพื้นที่สูงให้มีประสิทธิภาพยิ่งขึ้น

ผลดำเนินงาน

การพัฒนาศักยภาพครูศูนย์การเรียนรู้ชุมชนชาวไทยภูเขา(ศศช) “แม่ฟ้าหลวง” ของสำนักงาน กศน. จังหวัดลำปาง ได้ดำเนินการในรูปแบบการประชุมปฏิบัติการ เป็นระยะเวลา 2 วัน ผู้เข้าร่วมโครงการประกอบด้วย ผู้บริหาร กศน.อำเภอ ครุณีเทศก์ ครู ศศช. และบุคลากรผู้เกี่ยวข้องในสำนักงาน กศน.จังหวัดลำปาง รวม 30 คน โดยมี ผู้บริหารสำนักงาน กศน.จังหวัดลำปาง คือ นายคเชนทร์ มะโนใจ ผู้อำนวยการสำนักงาน กศน.จังหวัดลำปาง และ นางสาวทิพวรรณ เตียงธวัช รองผู้อำนวยการสำนักงาน กศน.จังหวัดลำปาง เป็นวิทยากรให้ความรู้และทักษะในการทำงาน

การพัฒนาศักยภาพฯ ครั้งนี้เป็นการพัฒนาด้านวิชาการและทักษะในการทำงาน ในกรอบภาระงานของครุณีเทศ และครู ศศช. ที่ต้องนำไปดำเนินการ ดังนี้

- นโยบายการศึกษาจัดการศึกษาบนพื้นที่สูง
- ความสำคัญของกลุ่มเป้าหมาย
- แนวทางการจัดการศึกษา
 1. กลุ่มผู้ใหญ่(ส่งเสริมการรู้หนังสือ)
 2. กลุ่มเด็กในวันเรียน
 3. กลุ่มเด็กก่อนวัยเรียน(3-5ปี)
 4. การจัดการศึกษาต่อเนื่อง(ทั้งชุมชน)
 5. การจัดการศึกษาตามอัธยาศัย(ทั้งชุมชน)
- แผนปฏิบัติการ
- โครงการทุนการศึกษาการศึกษาบนพื้นที่สูง
- การเขียนรายงานการปฏิบัติงาน
- ปัญหาการดำเนินงานและแนวทางแก้ไข



กิจกรรมวันแรก

นายคเชนทร์ มะโนใจ ผู้อำนวยการสำนักงาน กศน.จังหวัดลำปาง มอบนโยบายการจัดการศึกษาบนพื้นที่สูง พร้อมทั้งเล่าประสบการณ์ในการดำเนินงานการจัดการศึกษาบนพื้นที่สูง ซึ่งมีประเด็นดังต่อไปนี้

- เป็นงานที่เจ็ดหน้า ชูตา เพราะการตั้งชื่อครูศูนย์การเรียนรู้ชุมชนชาวไทยภูเขา (ศคช.)

“แม่ฟ้าหลวง” เพราะเป็นชื่อของสมเด็จพระย่า ให้พวกเราภูมิใจในการทำงาน

- การเข้าพื้นที่ในการปฏิบัติงาน มีระเบียบตามสัญญาจ้าง ไม่เข้าพื้นที่ให้ออก

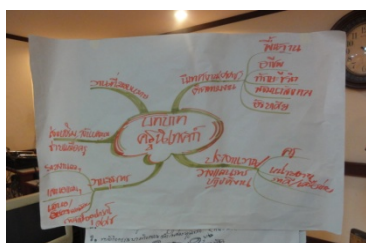
- การประเมินการรู้หนังสือ สมศ.จะเน้นวิธีการลงพื้นที่และให้กลุ่มเป้าหมายในพื้นที่เขียนหนังสือ

- การศึกษาขั้นพื้นฐาน 1. ประถม 2. ม.ต้น 3. ม.ปลาย

การดำเนินงานการศึกษาขั้นพื้นฐานในพื้นที่ปัจจุบันมีกลุ่มเป้าหมายน้อย ควรเน้นกิจกรรมอื่นๆ ตามนโยบายและให้สำรวจการไม่รู้หนังสือ การศึกษาตามอัธยาศัยให้ยึดความต้องการของชุมชน การจัดกิจกรรมการศึกษาต่อเนื่อง ให้เน้นการทำกิจกรรมและนำไปใช้การประกอบอาชีพ



การนิเทศติดตามงานโครงการจัดการศึกษาบนพื้นที่สูง ควรให้คนในพื้นที่ เช่น นายกองการ บริหารส่วนตำบล กำนัน ผู้ใหญ่บ้าน คณะกรรมการสถานศึกษา และกลุ่มเป้าหมายในพื้นที่ร่วมเป็นผู้ประเมิน นางสาวทิพวรรณ เตียงธวัช รองผู้อำนวยการ สำนักงาน กศน.จังหวัดลำปาง ได้จัดทำเวที แลกเปลี่ยนประสบการณ์ในการดำเนินงานการจัดการศึกษาบนพื้นที่สูง โดยให้ผู้เข้าร่วมประชุมระดมความคิด สรุปรูปได้ตั้งนี้การจัดทำข้อมูลพื้นฐานของ ศคช. ที่ควรที่จะกำหนดเป็นข้อมูลสารสนเทศของ ศคช. ที่ครู สามารถนำไปใช้ประโยชน์ต่อการดำเนินงานในพื้นที่ ประกอบด้วย ข้อมูลพื้นฐานที่ตั้งของ ศคช. ประวัติหมู่บ้าน แผนที่ ผู้นำชุมชน ภูมิปัญญา ข้อมูลผู้ไม่รู้หนังสือ แผนปฏิทินหมู่บ้าน ความต้องการศึกษาในชุมชน ฯลฯ



1. แผนงานโครงการ ซึ่งประกอบด้วย

| โครงการ /กิจกรรม | ผลผลิตปีงบประมาณ 2555 | | หมายเหตุ |
|---|-----------------------|--------|----------|
| | เป้าหมาย | ผลผลิต | |
| แผนการศึกษาขั้นพื้นฐาน - รับเด็กก่อนวัยเรียน - เด็กในวัยเรียน - นักศึกษาสายสามัญ | | | |
| การส่งเสริมการรู้หนังสือ | | | |
| การศึกษาเพื่อพัฒนาทักษะอาชีพ | | | |
| การศึกษาเพื่อพัฒนาทักษะชีวิต | | | |
| การศึกษาเพื่อพัฒนาสังคมและชุมชน | | | |
| การศึกษาตามอัธยาศัย | | | |
| รวม | | | |

2. แผนปฏิบัติการประจำปี ซึ่งประกอบด้วย

แผนปฏิบัติการประจำปี

| ลำดับ | งาน/โครงการ/กิจกรรม | เป้าหมาย (คน) | พื้นที่ดำเนินการ | | งบประมาณ (บาท) | ระยะเวลา ดำเนินการ | หมายเหตุ |
|-------|--|------------------|------------------|------|---|-----------------------|----------|
| | | | หมู่ที่ | ตำบล | | | |
| 1 | แผนการศึกษาขั้นพื้นฐาน - รับเด็กก่อนวัยเรียน - เด็กในวัยเรียน นักศึกษาสายสามัญ | | | | (ถ้า งบประมาณ ประสาน หน่วยงาน เครือข่ายได้ สามารถ ดำเนินการ ได้เลย) | | |
| 2 | การส่งเสริมการรู้หนังสือ | | | | | | |
| 3 | การศึกษาเพื่อพัฒนาทักษะอาชีพ | | | | | | |
| 4 | การศึกษาเพื่อพัฒนาทักษะชีวิต | | | | | | |
| 5 | การศึกษาเพื่อพัฒนาสังคมและชุมชน | | | | | | |
| 6 | การศึกษาตามอัธยาศัย - ส่งเสริมการอ่าน | | | | | | |
| 7 | - ที่อ่านหนังสือในชุมชน โครงการอื่น ๆ - | | | | | | |

การเขียนรายงานกิจกรรมในการจัดการศึกษาบนพื้นที่สูง และให้มีการรายงานผลการปฏิบัติงานให้
สำนักงาน กศน.จังหวัดลำปางทราบตามไตรมาส

ปัญหาการจัดการศึกษาบนพื้นที่สูง

แบ่งกลุ่มทำงาน ๒ กลุ่ม คือ

กลุ่มครูนิเทศก์ ๓ อำเภอ ๑ กลุ่ม ให้สรุปบทบาทการดำเนินงานของครูนิเทศ ศศช.

กลุ่มครู ศศช.ตามสถานศึกษา อีก ๓ กลุ่ม ให้สรุปประเด็นปัญหาในการดำเนินงาน และให้นำเสนอ

| กศน.อำเภอองาว | กศน.อำเภอแจ้ห่ม | กศน.อำเภอเมืองปาน |
|---|--|---|
| <p><u>การจัดการศึกษาผู้ไม่รู้หนังสือ</u></p> <ol style="list-style-type: none"> 1. ไม่เห็นความสำคัญของการรู้หนังสือ 2. วัย และสุขภาพ 3. ภารกิจ ,อาชีพ ,การดำรงชีวิต 4. เทคนิคครูผู้สอน 5. การจัดกิจกรรมไม่ต่อเนื่อง <p><u>การจัดการศึกษาขั้นพื้นฐาน</u></p> <ol style="list-style-type: none"> 1. สื่อการเรียนการสอนไม่ครบทุกรายวิชา 2. ภารกิจ การดำรงชีวิต 3. ครูผู้สอนไม่มีความถนัดในบางรายวิชา <p><u>การจัดการศึกษาต่อเนื่อง</u></p> <ol style="list-style-type: none"> 1. จัดในช่วงฤดูกลาง 2. ขาดคลังหลักสูตร 3. ข้อจำกัดในบางรายวิชาที่เป็นความต้องการของชุมชน <p><u>การจัดการศึกษาตามอัธยาศัย</u></p> <p>สื่อเป็นวิชาการมากเกินไป (สื่อหมუნเวียน)</p> | <ol style="list-style-type: none"> 1. ผู้เรียนไม่เห็นความสำคัญ 2. ไม่มีเวลา/เรียนไม่ต่อเนื่อง 3. สายตาไม่ดี 4. ลืมหนังสือ 5. การมีส่วนร่วม/ชุมชน/ผู้นำ 6. รอรับการสนับสนุนที่เป็นเงิน/ค่าตอบแทน 7. โครงการ/กิจกรรมไม่ต่อเนื่อง 8. การคมนาคมขนส่งไม่สะดวก/ด้านการเกษตร 9. ขาดจิตสำนึกอนุรักษ์ธรรมชาติ/ป่าไม้(ใช้สารเคมี) | <p>เด็กในวัยเรียน</p> <ol style="list-style-type: none"> 1. มีหลักสูตรหลายหลักสูตร 2. ไม่มีคลังหลักสูตรการจัดกิจกรรมพัฒนาสังคมและชุมชน/ทักษะการดำเนินชีวิต <p>การศึกษาขั้นพื้นฐาน</p> <ol style="list-style-type: none"> 1. สื่อ/อุปกรณ์ การเรียนไม่พร้อม 2. พื้นที่หลายหย่อมบ้าน 3. วิทยากรบางรายวิชาขาด <p>การศึกษาตามอัธยาศัย</p> <ol style="list-style-type: none"> 4. สื่อ/อุปกรณ์ไม่พร้อม |



แนวทางการแก้ไข้ปัญหา

ในการแก้ไข้ปัญหาการดำเนินงาน ศศช. ที่ได้นำเสนอ ทั้ง 3 อำเภอ นายคเชนทร์ มะโนใจ ผู้อำนวยการสำนักงาน กศน.จังหวัดลำปาง ได้ให้แนวทางการแก้ไข้ปัญหาและแนวปฏิบัติ ดังนี้

1. การไม่เห็นความสำคัญของการรู้หนังสือ

แนวทางแก้ไข้ปัญหา ให้ผู้เรียน เรียนโดยไม่รู้ตัว (เรียนตามวิถีชีวิต) ครูต้องเข้าไปส่งเสริมการเรียนรู้ตามวิถีการดำรงชีวิตของกลุ่มเป้าหมายและสอดแทรกการเรียนการสอนให้กับกลุ่มเป้าหมาย

2. หลักสูตรหลายที่มีหลายหลักสูตร

แนวทางแก้ไข้ปัญหา ให้ใช้หลักสูตรการจัดการศึกษาบนพื้นที่สูงของสถาบัน กศน.ภาคเหนือ

3. โครงการ/กิจกรรมไม่ต่อเนื่อง

4. การคมนาคมขนส่งไม่สะดวก/ด้านการเกษตร

แนวทางแก้ไข้ปัญหา ข้อ 3/4 ให้ดูแผนของชุมชนก่อน(ทำปฏิทินการทำงานของชุมชน)

5. วิทยากรบางรายวิชาขาด

แนวทางแก้ไข้ปัญหา - ครูประสานวิทยากรมาสอน / พัฒนาครูของเราเอง

6. สื่อหมุนเวียน เป็นวิชาการมากเกินไป หนังสือ สื่อที่หมุนเวียนจากห้องสมุดไม่ทันสมัยส่วนใหญ่เป็นหนังสือ ไม่ได้ใช้แล้ว

7. สื่อ/อุปกรณ์ไม่พร้อม

แนวทางแก้ไข้ปัญหา ข้อ ๖,๗

- สื่อมาไม่ครบได้แค่ ๖๐ เปอร์เซนต์ ให้บริหารจัดการในอำเภอ หมุนเวียนระหว่างตำบล
- มีการเรียนการสอนครูต้องอยู่กับเด็ก
- ใช้สื่อเทคโนโลยีช่วยสอน(ครูตู้)

8. คนไม่สนใจเรียน/ปัญหาสุขภาพ

แนวทางแก้ไข้ปัญหา

- เชิญศิษย์เก่าและหน่วยงานภาคีเครือข่ายที่ประสบผลสำเร็จมา แลกเปลี่ยนประสบการณ์

- ให้อธิบายความสำคัญ

- เวทีชาวบ้านจัดกิจกรรม

9. การจัดกิจกรรมไม่ตรงตามฤดูกาล

แนวทางแก้ไข้ปัญหา - จัดปฏิทินชุมชน แต่ละเดือนทำอะไร

10. การศึกษาตามอัธยาศัย

แนวทางแก้ไข้ปัญหา

- บ้านสื่ออัจฉริยะ

- การจัดกิจกรรมเสียงตามสายประจำหมู่บ้าน



บทบาทหน้าที่ของครูนิเทศ

ครูนิเทศการจัดการศึกษา ศศช. สรุบบทบาทการดำเนิน ดังนี้

1. นิเทศติดตามงานของ ศศช.ประกอบด้วย
 - การจัดการศึกษาขั้นพื้นฐาน
 - การจัดการศึกษาอาชีพ
 - การจัดการศึกษาเพื่อพัฒนาทักษะชีวิต
 - การจัดการศึกษาเพื่อพัฒนาสังคมและชุมชน
 - การจัดการศึกษาตามอัธยาศัย
2. ประสานงานวางแผนปฏิบัติงานกับผู้เกี่ยวข้อง
 - ครู / หน่วยงานเครือข่าย/ภาคีเครือข่าย
3. งานธุรการ ประกอบด้วย
 - รายงานผล
 - เสนอแผน
 - การจัดซื้อสื่ออุปกรณ์ ศศช.
4. งานที่ได้รับมอบหมาย
 - ส่งเสริมสนับสนุน ช่วยเหลือกิจกรรมของครู ศศช.



ในการปฏิบัติงานนิเทศของครูนิเทศ นางสาวทิพวรรณ เตียงธวัช รองผู้อำนวยการสำนักงาน กศน. จังหวัดลำปาง ได้ให้ข้อคิดและแนวทางการดำเนินงานเพิ่มเติม ดังนี้

1. ครูนิเทศต้องนิเทศติดตามการดำเนินงานของครู ให้เป็นไปตามภาระงาน โดยมีแผนปฏิบัติงาน นิเทศที่กำหนดกิจกรรม/ระยะเวลาชัดเจน
2. ปฏิบัติหน้าที่อยู่ในศูนย์ กศน.อำเภอ
3. ช่วยงานธุรการของ ศูนย์ กศน.อำเภอ

มอบหมายภารกิจต่อเนื่อง

เพื่อเป็นการสร้างขวัญและเพิ่มกำลังใจในการปฏิบัติหน้าที่ของบุคลากร ศศช. ผู้บริหารสำนักงาน กศน.จังหวัดลำปาง ได้ให้ผู้เข้าประชุมเขียนรายงาน ในประเด็นต่อไปนี้

1. ความภาคภูมิใจจากการทำงานที่ผ่านมา
2. ความมุ่งมั่นที่จะพัฒนา ศศช.ในปีงบประมาณ 2556 (ตามไตรมาส)
3. การทำแผนปฏิบัติงานของครู ศศช.

กิจกรรมวันที่สอง วันที่ 12 ตุลาคม 2555

ผอ.คชนทรี มะโนใจ ผู้อำนวยการสำนักงาน กศน.จังหวัดลำปาง ติดตามงานที่มอบหมายให้ผู้เข้าประชุมเขียนรายงาน โดยให้สำเนาเก็บไว้ที่สำนักงาน กศน. จังหวัด ศูนย์ กศน.อำเภอ ศีษานิเทศก์และครู ศศช. เอง ในประเด็น

1. ความภาคภูมิใจจากการทำงานที่ผ่านมา เพื่อเป็นแรงกระตุ้น เสริมให้ตนเองมีพลังที่จะเสียสละ และอุทิศตนในการปฏิบัติหน้าที่ สร้างโอกาสทางการศึกษาให้กับคนในพื้นที่สูงที่ห่างไกลความเจริญและเพื่อให้มีความสุขในการทำงาน

2. ความมุ่งมั่นที่จะพัฒนา ศศช. ในปีงบประมาณ 2556 (ตามไตรมาส)

เพื่อเป็นเป้าหมายในการดำเนินงานให้สำเร็จ และเป็นคำมั่นสัญญาในการทำงานในพื้นที่ ที่จะพัฒนา ศศช.”แม่ฟ้าหลวง”ของแต่ละ กศน.อำเภอ นำไปสู่การปฏิบัติ โดย สำนักงาน กศน.จังหวัดลำปาง จะไปเยี่ยมให้กำลังใจในพื้นที่



โครงการทุนการศึกษาการศึกษานพื้นที่สูง

ผอ.คชนทรี มะโนใจ ผอ.สำนักงาน กศน.จังหวัดลำปาง อธิบายในเรื่องของทุนการศึกษาบนพื้นที่สูง

1. โครงการทุนฯ ปีงบประมาณ 2555

- ขยายเวลาขอรับทุนโครงการทุนการศึกษาเด็กสภาวะยากลำบากในเขตพื้นที่สูงภาคเหนือ ตั้งแต่ ปี 2555 - 2557
- มีเงินบริหารการดำเนินงานโครงการแต่ละจังหวัด
- มีหลักเกณฑ์เหมือนเดิม
- จุดอ่อนของโครงการทุนฯในปีที่ผ่านมา คือ เรื่องการตรวจสอบและการนิเทศติดตามขาดความต่อเนื่อง และผู้รับทุนขาดการวางแผนในการใช้เงิน การทำฐานข้อมูล

2. การจัดสรรทุนแต่ละจังหวัด

2.1 คุณสมบัติของผู้รับทุน สำนักงาน กศน.จังหวัดที่ดำเนินการ ได้ร่วมกันกำหนดไว้ ดังนี้

1. เป็นชาวไทยภูเขา
2. มีสัญชาติไทย
3. อายุระหว่าง 6-25 ปี

4. เป็นผู้เรียน กศน.หลักสูตรการศึกษาสำหรับชุมชนบนพื้นที่สูง หลักสูตรการศึกษาขั้นพื้นฐาน ระดับประถม มัธยมต้น มัธยมปลาย หลักสูตร ปวช.
5. มีความประพฤติดี
6. มีฐานะยากจน
7. ได้รับการรับรองจากหัวหน้าสถานศึกษา ครู และหัวหน้าชุมชนว่าเป็นผู้เรียน กศน. ที่ยากจน มีความประพฤติดีสมควรได้รับทุนการศึกษา

2.2 เอกสารประกอบการพิจารณารับทุน ซึ่งประกอบด้วย

1. ใบสมัคร
2. สำเนาบัตรประจำตัวประชาชนของผู้ขอรับทุน(ถ้ามี)และผู้ปกครอง
3. สำเนาทะเบียนบ้านของผู้รับทุนและผู้ปกครอง
4. หนังสือรับรองที่มีหัวหน้าสถานศึกษา ครู และหัวหน้าชุมชนเป็นผู้ลงนามทั้ง 3 คน ที่รับรองว่าเป็นนักศึกษา กศน. ที่ยากจน มีความประพฤติดี สมควรได้รับทุนการศึกษา
5. รูปถ่ายของผู้รับทุน จำนวน 1 รูป (1 นิ้ว)
6. รูปถ่ายบ้านพักอาศัย 1 รูป
7. เบอร์โทรศัพท์ที่สามารถติดต่อได้ (ถ้ามี)

2.3 พื้นที่การให้ทุน ให้คณะกรรมการพิจารณาการให้ทุนลำดับความสำคัญของผู้ได้รับทุน ดังนี้

1. ผู้อยู่ในหมู่บ้านที่ตั้งศูนย์การเรียนรู้ฯ “แม่ฟ้าหลวง” หรือหมู่บ้านเป้าหมาย
2. ผู้ที่อยู่ในหมู่บ้านใกล้เคียงศูนย์การเรียนรู้ฯ “แม่ฟ้าหลวง” หรือหมู่บ้านเป้าหมาย
3. ผู้เรียนในหมู่บ้านอื่นๆในตัวอำเภอหรือจังหวัด

2.4 เงื่อนไขการให้ทุน กำหนด ดังนี้

- ผู้ที่ได้รับทุนต้องเขียนจดหมายรายงานผลการใช้ทุน ผลการศึกษาไปยังสถานศึกษา กศน.ที่มีหน้าที่ดูแลให้ทุกทุกเดือนหลังจากได้รับทุน
- ผู้ได้รับทุนจะต้องเข้าร่วมกิจกรรมต่างๆตามสถานศึกษา กศน.ที่มีหน้าที่ดูแลแจ้งให้เข้าร่วมกิจกรรม
- การรับทุนให้ครอบครัวละไม่เกิน 1 ทุน (เพิ่มเติมใหม่)
- ให้ปลูกฝังเรื่องทุนและแหล่งที่มาของเงินทุนว่ามาจากไหน

2.5 การดำเนินการพิจารณาและตัดสินผลการให้ทุน ดังนี้

1. สำนักงาน กศน.จังหวัด ดำเนินการจัดสรรทุนไปยัง กศน.อำเภอกลุ่มเป้าหมาย
2. กศน.อำเภอ ประชาสัมพันธ์และรับสมัคร
3. สำนักงาน กศน.จังหวัด แต่งตั้งคณะกรรมการขึ้นพิจารณาตัดสินการให้ทุน
4. สำนักงาน กศน.จังหวัดรวบรวมสรุปผลรายงานสถาบัน กศน.ภาคเหนือ เพื่อรวบรวม สรุปผล รายงาน สำนักงาน กศน.โอนงบประมาณให้จังหวัดต่อไป

2.6 วิธีการมอบทุน

สำนักงาน กศน.จังหวัด มอบให้ กศน.อำเภอ และให้ กศน.อำเภอประสานผู้ได้รับทุน โดยผู้ที่ได้รับทุนต้องทำแผนการใช้เงิน และเชิญนายอำเภอ เป็นผู้มอบ เพื่อความโปร่งใส และชัดเจน ถูกต้อง

2.7 การนิเทศ ติดตาม

สถาบัน กศน.ภาคเหนือ ได้จัดทำแบบนิเทศการดำเนินการโครงการทุนการศึกษาบนพื้นที่สูงของซึ่งเป็นแบบนิเทศที่ใช้นิเทศ ทุนการศึกษาบนพื้นที่สูงของนักศึกษาทุนในพื้นที่มีรายละเอียด ดังนี้

ตอนที่ 1 ข้อมูลพื้นฐาน ประกอบด้วย

1. ชื่อ - นามสกุล ครูผู้นิเทศ
2. ชื่อผู้เข้ารับการนิเทศ
3. จำนวนทุนการศึกษาที่ได้รับ
4. สถานที่ไปนิเทศ

ตอนที่ 2 การดำเนินการของครู ด้านบริหารจัดการโครงการ

1. สภาพที่พบเป็นอย่างไร
2. มีปัญหาอุปสรรคอะไรบ้าง
3. คำแนะนำที่ผู้นิเทศให้

ซึ่งมีหัวข้อประเด็นคำถาม ดังนี้

- ความรู้ความเข้าใจเกี่ยวกับทุนการศึกษา
- การจัดสรรทุนการศึกษา(การประชาสัมพันธ์/การรับสมัคร/การรวมหลักฐาน/การพิจารณาตัดสินผล/การประกาศผล)
- การมอบทุนการศึกษา(วิธีการ/ช่วงเวลา/เงื่อนไขกำหนดให้ผู้รับทุนปฏิบัติ)
- งบประมาณการดำเนินงาน
- การนิเทศติดตาม
- การรายงาน(รายงานให้ใคร/วิธีการ/ช่วงเวลา/เนื้อหา)
- อื่นๆ



3. การดำเนินการของผู้เรียนที่ได้รับทุน

เพื่อให้นักศึกษาที่ได้รับทุนการศึกษา ได้เข้าใจ และให้ความสำคัญกับทุนการศึกษาที่ตนเองได้รับควรดำเนินการ ดังนี้

- สร้างความรู้ความเข้าใจของผู้รับทุนเกี่ยวกับกองทุนการศึกษาที่ได้รับ
- ให้ผู้รับทุนการวางแผนใช้เงินทุนการศึกษาที่ได้รับ
- มีเงื่อนไขหรือข้อปฏิบัติการเก็บรักษาเงินทุนการศึกษาของผู้ได้รับทุนที่ชัดเจน
- ให้ผู้ได้รับทุน บันทึกใช้การจ่ายเงินทุนการศึกษา
- ให้ผู้ได้รับทุนรายงานการใช้จ่ายเงิน
- ให้ผู้ได้รับทุน ปฏิบัติหน้าที่ช่วยเหลืองาน กศน. เช่น การเป็นอาสาสมัคร การช่วยสอนผู้ไม่รู้

หนังสือ อื่นๆ

- ให้ผู้ได้รับทุน เขียนรายงานส่งสำนักภาคเรียน

4. การเขียนโครงการทุนการศึกษานพื้นที่สูง

ในการขอรับทุนการศึกษา ให้ กศน.อำเภอใช้แบบฟอร์มการขอรับทุนการศึกษานพื้นที่สูง(เดิม) และส่งรายงานให้ สำนักงาน กศน.จังหวัด วันที่ 30 ตุลาคม 2555

แผนการปฏิบัติงาน ศศช.

นางสาวทิพวรรณ เตียงธวัช รองผู้อำนวยการสำนักงาน กศน.จังหวัดลำปาง นำผู้เข้าร่วมประชุม ร่วมกันออกแบบแผนปฏิบัติการงาน ศศช. เพื่อให้เป็นไปในแนวเดียวกัน และใช้เป็นแนวทางในการปฏิบัติงาน ของครู ศศช.ของสำนักงาน กศน.จังหวัดลำปาง โดยให้ส่งแผนปฏิบัติงานประจำปีงบประมาณ 2556 ในวันที่ 30 พฤศจิกายน ๒๕๕๕ ยกเว้น ศศช. ห้วยवादอำเภอแจ้ห่ม ให้ส่งวันที่ 15 ธันวาคม 2555 เพราะว่ามี ครัวเรือนในการสำรวจข้อมูลมาก

ภารกิจที่มอบหมายและกิจกรรมต่อเนื่อง

1. ให้สำรวจกลุ่มเป้าหมายรายครัวเรือน เพื่อเป็นฐานในการวางแผนกิจกรรม
2. ส่งแผนปฏิบัติงาน ศศช. ประจำปีงบประมาณ ๒๕๕๕ ในวันที่ ๓๐ พฤศจิกายน ๒๕๕๕

1. ให้นักศึกษาทุนเขียนจดหมายเรียงความ ขอบคอบทุนการศึกษาพร้อมติดรูปถ่ายส่งให้ สำนักงาน กศน. จังหวัด เพื่อจะนำส่งสำนักงาน กศน.และสำนักพระราชวัง ต่อไป

ความต้องการที่จะพัฒนาตนเอง

การประชุมครั้งนี้ ทั้งครูนิเทศก์ และครู ศศช. ได้เสนอความต้องการที่จะพัฒนาตนเองทั้งด้านวิชาการและทักษะ สรุปได้ดังนี้

ความรู้ด้านวิชาการ

1. การทำวิจัยชุมชน
2. ระบบ IT ที่เป็นประโยชน์ต่อการทำงานและเผยแพร่เพื่อประชาสัมพันธ์
3. การจัดทำเอกสารที่เกี่ยวข้องในการทำงาน
4. หลักสูตรต่าง ๆ

ความรู้ด้านทักษะ

1. การสอนภาษาอังกฤษ
2. การเก็บข้อมูลวิจัยชุมชน

ครูนิเทศก์ และครู ศศช. ต้องการให้มีการแลกเปลี่ยนเรียนรู้การทำงานอย่างต่อเนื่องอย่างน้อย ๓ เดือนต่อ ๑ ครั้ง และควรมีการหมุนเวียนสัณจรระหว่างพื้นที่ทั้ง ๓ อำเภอ และมีโอกาสได้ศึกษาดูงานในแหล่งเรียนรู้ที่เป็นต้นแบบ เพื่อสามารถนำมาพัฒนางานของตน

ปิดโครงการพัฒนาศักยภาพครูศูนย์การเรียนรู้ชุมชนชาวไทยภูเขา (ศศช.) แม่ฟ้าหลวง โดยนางสาว ทิพวรรณ เตียงธวัช รองผู้อำนวยการสำนักงาน กศน.จังหวัดลำปาง



**ผลการประเมินแบบรายงานผลการสำรวจความพึงพอใจ
ของผู้ร่วมโครงการอบรมพัฒนาศักยภาพครูศูนย์การเรียนรู้ชาวไทยภูเขา(ศศช) แม่ฟ้าหลวง**

| โครงการ/กิจกรรม | รายการประเมิน | จำนวนผู้ร่วมกิจกรรม/ผู้รับบริการการเรียนรู้ ทั้งหมด(คน) | ความพึงพอใจ |
|--|--|--|----------------|
| โครงการพัฒนาศักยภาพ ครูศูนย์การเรียนรู้ชาวไทย ภูเขา “แม่ฟ้าหลวง” | 1. ด้านบริบทโครงการ/ กิจกรรม | 22 | อยู่ในระดับมาก |
| | 2. ด้านปัจจัยการ ดำเนินงาน | 22 | อยู่ในระดับมาก |
| | 3.ด้านกระบวนการ ทำงาน | 22 | อยู่ในระดับมาก |
| | 4.ผลที่ได้รับจากการเข้า ร่วมโครงการ/กิจกรรม | 22 | อยู่ในระดับมาก |

ผลที่ได้รับจากการดำเนินโครงการ

ผู้บริหารและบุคลากรที่ปฏิบัติหน้าที่ ครูนิเทศก์ ครู ศศช. ในพื้นที่ อำเภองาว อำเภอแจ้ห่มและ
อำเภอเมืองปาน ทุกคน มีความรู้ มีความเข้าใจในการดำเนินงานศูนย์การเรียนรู้ชุมชนชาวไทยภูเขา (ศศช.) แม่
ฟ้าหลวง สามารถนำความรู้ ทักษะที่ได้รับไปจัดกิจกรรมการเรียนรู้ได้อย่างมั่นใจ เพื่อพัฒนาคุณภาพงาน
การศึกษานอกโรงเรียนต่อไป

ข้อเสนอแนะเพื่อพิจารณาดำเนินการต่อไป

เพื่อให้การดำเนินงานศูนย์การเรียนรู้ชุมชนชาวไทยภูเขา (ศศช.) แม่ฟ้าหลวง มีประสิทธิภาพและเกิด
คุณภาพการศึกษา และเพื่อเป็นการต่อยอดการทำงานอย่างต่อเนื่องเห็นควรนำข้อสรุปและความต้องการของ
บุคลากรไปดำเนินการต่อไป ดังนี้

1. นิเทศติดตามการดำเนินงานตามแผนปฏิบัติงานประจำปีของ
 - 1.1 ครูนิเทศ ศศช.
 - 1.2 ครู ศศช.
2. พัฒนาครู ศศช.ในเรื่อง
 - 2.1 วิจัยชุมชน ในพื้นที่นาร่อง 3 ศศช. โดยให้ กศน.อำเภอ คัดเลือกพื้นที่นาร่องอำเภอละ 1 ศศช.
 - กศน.อำเภอแจ้ห่ม ได้แก่ ศศช.บ้านปาง เรือง วิจัยเรื่องดิน
 - กศน.อำเภองาว ได้แก่ ศศช.บ้านปางม่วง เรือง การกำจัดขยะ
 - กศน.อำเภอเมืองปาน ได้แก่ ศศช.ห้วยน้ำตื้น

-
- 2.2 พัฒนาบุคลากรครู ศศช.ในเรื่อง การใช้ระบบ IT
- 2.3 พัฒนาบุคลากรครู ศศช.ในเรื่องด้านภาษา
3. จัดเวทีเสวนาแลกเปลี่ยนเรียนรู้ทุก 3 เดือนต่อ 1 ครั้ง เพื่อติดตามหาข้อสรุปการดำเนินงานและแก้ไขปัญหา
แนวทางปฏิบัติร่วมกัน

ภาคผนวก

ผลการใช้จ่ายงบประมาณ ประจำปีงบประมาณ 2555
(จำแนกตามงบประมาณรายจ่าย)

อุดหนุน

| ที่ | กิจกรรม | การเบิกจ่าย | |
|-----|----------------------------|---------------|---------------|
| | | ได้รับ | จ่ายจริง |
| 1. | งบบุคลากร | | |
| | 1.1 ค่าตอบแทนครู กศน.ตำบล | 12,718,699.45 | 12,718,699.45 |
| 2. | อุดหนุน | | |
| | 2.1 รายหัว | 13,541,120 | 13,541,120 |
| | 2.2 ค่าพัฒนาคุณภาพผู้เรียน | 4,615,136 | 4,615,136 |
| | 2.3 ค่าหนังสือเรียน | 5,450,120 | 4,962,422 |

ผลผลิตที่ 4 : ผู้รับบริการการศึกษานอกระบบ

| ที่ | กิจกรรม | การเบิกจ่าย | |
|-----|--|---------------|---------------|
| | | ได้รับ | จ่ายจริง |
| 1. | งบบุคลากร | | |
| | 1.1 ค่าตอบแทนพนักงานราชการ | 11,963,391.70 | 11,963,391.70 |
| 2. | งบดำเนินงาน | | |
| | 2.1 ค่าตอบแทน ใช้สอยและวัสดุ | 8,660,949 | 8,142,136.95 |
| | 2.2 ค่าสาธารณูปโภค | 518,812.05 | 518,812.05 |
| 3. | งบลงทุน | | |
| | 3.1 ค่าครุภัณฑ์คอมพิวเตอร์ 4 แห่ง (กศน.ตำบล) | 360,000 | 360,000 |
| 4. | งบรายจ่ายอื่น | | |
| | - เงินอุดหนุนโครงการสนับสนุนการปฏิบัติงาน (ตรวจราชการ) | 30,000 | 30,000 |

ผลผลิตที่ 5 : ผู้รับบริการการเรียนรู้ตามอัธยาศัย

| ที่ | กิจกรรม | การเบิกจ่าย | |
|-----|------------------------------|-------------|--------------|
| | | ได้รับ | จ่ายจริง |
| 1. | งบดำเนินงาน | | |
| | 1.1 ค่าตอบแทน ใช้สอยและวัสดุ | 3,792,640 | 3,470,063.66 |
| | 1.2 ค่าสาธารณูปโภค | 322,571.37 | 322,571.37 |

ข้อมูลบุคลากร

ข้อมูลบุคลากร จำแนกตามสถานศึกษา

| หน่วยงาน/ สถานศึกษา | ขรก ครู | บรรณา รักษ์ | ศึกษา นิเทศก์ | พนง. บันทึก ข้อมูล/ ธุรการ | ลูกจ้าง ประจำ | ครู ศรช. | พนักงาน ราชการ | ครู คน พิการ | บรรณารักษ์ อัตราจ้าง | ครู ปวช. | รวม |
|------------------------|------------|----------------|------------------|-------------------------------------|------------------|-------------|-------------------|--------------------|-------------------------|-------------|------------|
| เมืองลำปาง | 6 | 1 | | | 1 | 7 | 10 | | 1 | 5 | 31 |
| เกาะคา | 2 | 1 | | | 1 | 2 | 11 | | 1 | | 18 |
| งาว | | | | | 1 | 3 | 17 | | 1 | | 22 |
| แจ้ห่ม | 2 | | | | 2 | | 15 | 5 | 1 | | 25 |
| เถิน | 2 | | | | | 1 | 8 | | 1 | | 12 |
| เมืองปาน | 1 | | | | | | 15 | | 1 | | 17 |
| แม่ทะ | 2 | | | | 1 | 2 | 11 | 4 | 1 | | 21 |
| แม่พริก | | | | | | 1 | 5 | | 1 | | 7 |
| แม่เมาะ | 3 | 1 | | | | 3 | 4 | | | | 11 |
| วังเหนือ | 5 | | | | 1 | 1 | 9 | 5 | 1 | | 22 |
| สบปราบ | 5 | | | | | | 6 | | 1 | | 12 |
| เสริมงาม | 2 | | | | | 5 | 4 | 2 | 1 | | 14 |
| ห้างฉัตร | 3 | | | | | 4 | 8 | 2 | | 2 | 19 |
| จังหวัด | 2 | 1 | 1 | 2 | 4 | | 9 | | | | 19 |
| รวม | 35 | 4 | 1 | 2 | 11 | 29 | 132 | 18 | 11 | 7 | 250 |

ข้อมูลนักศึกษาจำแนกประเภทนักศึกษา

ประจำปีงบประมาณ 2555

| หลักสูตร/กิจกรรม | เป้าหมาย ผู้ ลงทะเบียน ตลอดปี | จำนวนนักศึกษา ลงทะเบียนเรียน | | | เป้าหมาย ผู้สำเร็จ ตลอดปี | จำนวนนักศึกษาสำเร็จ | | |
|---|--|---------------------------------|--------------|---------------|---------------------------------|---------------------|--------------|---------------|
| | | ชาย | หญิง | รวม | | ชาย | หญิง | รวม |
| 1. ส่งเสริมการรู้หนังสือ | 750 | 243 | 372 | 615 | 302 | 163 | 150 | 313 |
| 2. ประถมศึกษา | 2000 | | | | | | | |
| - ผู้เรียนปกติ | | 138 | 381 | 538 | 268 | 48 | 149 | 196 |
| - ผู้เรียนพิการ | | 34 | 47 | 81 | 15 | | | |
| 3. มัธยมศึกษาตอนต้น | 7000 | | | | | | | |
| - ผู้เรียนปกติ | | 655 | 647 | 1,302 | 621 | 102 | 424 | 509 |
| - ผู้เรียนพิการ | | 9 | 4 | 13 | 4 | | | |
| 4. มัธยมศึกษาตอนปลาย | 11000 | | | | | | | |
| - ผู้เรียนปกติ | | 1,108 | 910 | 2,018 | 709 | 164 | 282 | 424 |
| - ผู้เรียนพิการ | | 3 | 2 | 5 | 2 | | | |
| 5. ปวช. | 1500 | 42 | 238 | 280 | 28 | 1 | 3 | 4 |
| 6. ฝึกทักษะพื้นฐานอาชีพ | | | | | | | | |
| - ผู้เรียนปกติ | 2,165 | 671 | 1,572 | 2,243 | 1,558 | 667 | 1,545 | 2,215 |
| - ผู้เรียนพิการ | 100 | 30 | 47 | 77 | 77 | 30 | 47 | 77 |
| 7. จัดกลุ่มพัฒนาอาชีพ | 6111 | 560 | 2,272 | 2,832 | 726 | 557 | 2,256 | 2,813 |
| 8. ฝึกอาชีพโดยใช้เทคโนโลยี | | | 20 | 20 | | | 20 | 20 |
| 9. การศึกษาเพื่อพัฒนาทักษะชีวิต | 3500 | 955 | 2,206 | 3,161 | 1,242 | 969 | 2,212 | 3,181 |
| 10. หลักสูตรระยะสั้น | 540 | 5 | 15 | 20 | 240 | 5 | 15 | 20 |
| 11. การศึกษาเพื่อชุมชนในเขตภูเขา (ศศช.) | 700 | 125 | 135 | 260 | 0 | 125 | 135 | 260 |
| 12. การศึกษาเพื่อพัฒนาสังคมและชุมชน | 4,073 | 1,869 | 2,612 | 4,481 | 1,853 | 1,893 | 2,611 | 4,504 |
| 13. โครงการตามพระราชดำริ | | 131 | 119 | 250 | 170 | 131 | 119 | 250 |
| 14. โครงการจัดการกระบวนการเรียนรู้ ตามแนวปรัชญาเศรษฐกิจพอเพียง | 1300 | 1,025 | 1,530 | 2,074 | 2,111 | 1,024 | 1,524 | 2,497 |
| 15. โครงการจัดการศึกษาให้กลุ่ม เป้าหมายพิเศษ | 600 | 427 | 664 | 1,070 | 457 | 411 | 659 | 1,070 |
| รวม | 16,687 | 4,602 | 7,764 | 12,365 | 8,797 | 3,603 | 6,698 | 10,301 |

รายงานผลการดำเนินการจัดการศึกษาเพื่อชุมชนในเขตภูเขา (ศศช.)

ประจำปีงบประมาณ 2555

| สถานศึกษา | การศึกษาต่อเนื่อง | | | โครงการ เศรษฐกิจ พอเพียง | การศึกษา ตาม อัยยาศัย | การรู้ หนังสือ | การศึกษาขั้นพื้นฐาน | | | รวม |
|--------------|-------------------|------------|------------------------|--------------------------------|-----------------------------|-------------------|---------------------|------------------|----------------|--------------|
| | อาชีพระยะสั้น | ทักษะชีวิต | พัฒนาสังคมและ ชุมชน | | | | ขั้นพื้นฐาน | ก่อน วัยเรียน | ใน วัยเรียน | |
| กศน.งาว | 81 | 165 | 620 | 137 | 380 | 110 | 75 | - | 10 | 1,578 |
| กศน.แจ้ห่ม | 261 | 200 | 335 | 10 | 165 | 92 | 61 | - | - | 1,124 |
| กศน.เมืองปาน | 100 | 182 | 488 | - | 280 | 86 | 72 | 41 | - | 1,249 |
| รวม | 442 | 547 | 1443 | 147 | 825 | 288 | 208 | 41 | 10 | 3,951 |

แบบรายงานผลการดำเนินงานส่งเสริมการรู้หนังสือ
ประจำปีงบประมาณ 2555

| ที่ | กศน.อำเภอ | เป้าหมาย | | คิดเป็นร้อยละ |
|------------|------------|------------|------------|---------------|
| | | แผน | ผล | |
| 1 | เมืองลำปาง | 100 | 106 | 106 |
| 2 | เกาะคา | 30 | 12 | 40 |
| 3 | งาว | 100 | 0 | |
| 4 | แจ้ห่ม | 100 | 170 | 170 |
| 5 | เถิน | 30 | 13 | 43.33 |
| 6 | เมืองปาน | 100 | 98 | 98 |
| 7 | แม่ทะ | 100 | 100 | 100 |
| 8 | แม่พริก | 10 | 10 | 100 |
| 9 | แม่เมาะ | 30 | 28 | 93.33 |
| 10 | วังเหนือ | 30 | 27 | 90 |
| 11 | สบปราบ | 20 | 8 | 40 |
| 12 | เสริมงาม | 70 | 70 | 100 |
| 13 | ห้างฉัตร | 30 | 38 | 126.67 |
| รวม | | 750 | 680 | |

คณะผู้จัดทำ

ที่ปรึกษา

นายคเชนทร์ มะโนใจ

นางสาวทิพวรรณ เตียงธวัช

ผู้อำนวยการ สำนักงาน กศน.จังหวัดลำปาง

รองผู้อำนวยการ สำนักงาน กศน.จังหวัดลำปาง

คณะทำงาน

นายจรรยา จิรชีวะ

นายจรรณชัย วรรณทอง

นางสาวอำภรณ์ ช่างเกวียน

นางสาวกฤษมา ศรีผดุงอำไพ

นางวิภาวดี ไชยวรรณ

นางนิลุบล องค์การ

นางอุบลรัตน์ ศรีต้นดา

นายสอาด สุทธิพรณีนวัฒน์

นางจิตภา สมนิคม

นางณราวีย์ นันตะภูมิ

นางสาวสมพร เอี่ยมสำอางค์

นางสาวสีดา จันทร์อินตา

นายเกียรติพงษ์ จักจุ่ม

นางสาวสุทธิลักษณ์ อินทรอัมพร

นางจารีย์ สังข์ทอง

นางจิตติมา รูปประดิษฐ์

นางสาวสุนิสา ใหม่ทำ

นางสาวพรทิว เกยเมือง

นางสาวขวัญใจ ระวังกาย

นางสาวยศวดี อุดมพิทักษ์เดชา

นางสาวหทัยานันท์ เศรษฐบุราโมทย์

ผู้อำนวยการ กศน.อำเภอเมืองลำปาง

ผู้อำนวยการ กศน.อำเภอเกาะคา

และรักษาการผู้อำนวยการ กศน.อำเภอแม่พริก

ผู้อำนวยการ กศน.อำเภอแจ้ห่ม

และรักษาการผู้อำนวยการ กศน.อำเภอองาว

ผู้อำนวยการ กศน.อำเภอสบปราบ

และรักษาการผู้อำนวยการ กศน.อำเภอเถิน

ผู้อำนวยการ กศน.อำเภอเมืองปาน

ผู้อำนวยการ กศน.อำเภอแม่ทะ

ผู้อำนวยการ กศน.อำเภอแม่เมาะ

ผู้อำนวยการ กศน.อำเภอวังเหนือ

ผู้อำนวยการ กศน.อำเภอเสริมงาม

ผู้อำนวยการ กศน.อำเภอห้างฉัตร

ศึกษานิเทศก์ชำนาญการ

เจ้าพนักงานธุรการชำนาญงาน

นักวิชาการศึกษา

นักวิชาการศึกษา

นักวิชาการศึกษา

นักวิชาการศึกษา

นักวิชาการเงินและบัญชี

นักวิชาการเงินและบัญชี

นักวิชาการพัสดุ

นักจัดการงานทั่วไป

นักวิเคราะห์นโยบายและแผน

รวบรวม/เรียบเรียง/จัดทำต้นฉบับ

นางสาวสมพร เอี่ยมสำอางค์

นางสาวหทัยานันท์ เศรษฐบุราโมทย์

ศึกษานิเทศก์ชำนาญการ

นักวิเคราะห์นโยบายและแผน